

# ДЕПО

8 (103) 2019

ЖЕЛЕЗНОДОРОЖНЫЙ ЖУРНАЛ

www.depo-magazine.ru

сентябрь

Производители железнодорожной продукции и услуг

стр. 2 - 8

Подвижной состав, запчасти, ремонт

стр. 10 - 15

Материалы и оборудование для ВСП

стр. 17 - 18

Сопутствующие товары и услуги

стр. 19

Справочная информация

стр. 1, 20- 40

## СОДЕРЖАНИЕ НОМЕРА

- ПЕРВАЯ БЕСПИЛОТНАЯ «ЛАСТОЧКА»: ЧТО СТАЛО ГЛАВНЫМ НА ПЛЕНАРНОЙ СЕССИИ PRO//ДВИЖЕНИЕ.ЭКСПО

стр. 1

стр. 20

- ВИМ ПО СТАНДАРТУ И СОВМЕСТНОЕ РАЗВИТИЕ СКОРОСТНЫХ ДОРОГ

стр. 20, 21

- 30 ПРОЦЕНТОВ ЭКОНОМИИ НА ПРОЕКТИРОВАНИИ И СКОРОСТНЫЕ ТОВАРНЫЕ ВАГОНЫ: ПЕРСПЕКТИВЫ ЦИФРОВИЗАЦИИ ЖЕЛЕЗНЫХ ДОРОГ

стр. 21

- АВТОБУС УЙДЕТ В РЕЛЬС: НА PRO//ДВИЖЕНИЕ.ЭКСПО ПРЕДСТАВИЛИ НОВЫЙ ЖЕЛЕЗНОДОРОЖНЫЙ СОСТАВ

стр. 22

- В РОССИИ СКОНЦЕНТРИРОВАНО НЕ МЕНЕЕ 9,5% ПЛОЩАДОК МИРА ПО ПРОИЗВОДСТВУ ПОДВИЖНОГО СОСТАВА: АНАЛИЗ ИПЕМ

стр. 22

- ПРОИЗВОДСТВО ВАГОНОВ В РОССИИ МОЖЕТ ПРЕВЫСИТЬ РЕКОРД 2012 ГОДА: ПРОГНОЗ ИПЕМ

стр. 23

- ИНДЕКСЫ ИПЕМ МОНИТОРИНГ СОСТОЯНИЯ ПРОМЫШЛЕННОСТИ МАЙ 2019

стр. 24 -28

- ИНДЕКСЫ ИПЕМ МОНИТОРИНГ СОСТОЯНИЯ ПРОМЫШЛЕННОСТИ ИЮНЬ 2019

стр. 29 - 33

- ЖЕЛЕЗНЫЕ ДОРОЖНИКИ О СЕБЕ И РЕФОРМАХ

стр. 34 - 37

- РАСЦЕНКИ НА РАЗМЕЩЕНИЕ РЕКЛАМЫ

стр. 38 - 39

- ВНИМАНИЕ! СПЕЦИАЛЬНОЕ ПРЕДЛОЖЕНИЕ!

стр. 40



16+

ТРАНСПОРТНАЯ  
НЕДЕЛЯ  
2019

210  
лет



МИНИСТЕРСТВО ТРАНСПОРТА  
РОССИЙСКОЙ ФЕДЕРАЦИИ  
Минтранс России



ТРАНСПОРТ  
РОССИИ

КОМПЛЕКС «ГОСТИНЫЙ ДВОР»

# XIII МЕЖДУНАРОДНЫЙ ФОРУМ И ВЫСТАВКА

19–21 НОЯБРЯ 2019, МОСКВА

[transweek.ru](http://transweek.ru)

ОФИЦИАЛЬНЫЙ ПАРТНЕР



СПОНСОР



ПАРТНЕР КОНГРЕССА



АО ГЛОНАСС

ПРИ ПОДДЕРЖКЕ



ОФИЦИАЛЬНАЯ ГАЗЕТА



Официальный печатный орган Министерства транспорта РФ  
**Транспорт России**

Всероссийская транспортная еженедельная информационно-аналитическая газета

ОРГАНИЗАТОР



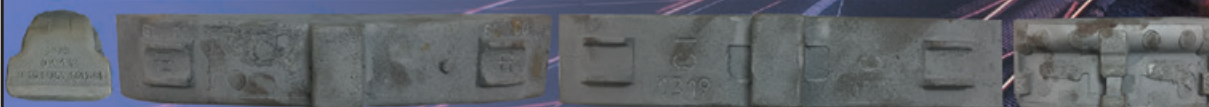
## СОДЕРЖАНИЕ НОМЕРА

СТРАНА / РЕГИОН	ГОРОД	НАИМЕНОВАНИЕ КОМПАНИИ	ТЕЛЕФОН	№ СТР.
<b>ТРАНСПОРТНАЯ НЕДЕЛЯ 2019 - XIII МЕЖДУНАРОДНЫЙ ФОРУМ И ВЫСТАВКА «ТРАНСПОРТ РОССИИ»</b>				2-я сторона обл.
Россия	Москва	ООО «Бизнес Диалог»	+7 (495) 988-28-01	
<b>СОДЕРЖАНИЕ</b>				<b>1</b>
<b>ПРОИЗВОДИТЕЛИ ЖЕЛЕЗНОДОРОЖНОЙ ПРОДУКЦИИ И УСЛУГ</b>				<b>2 - 8</b>
Россия / Брянская область	р.п. Навля	ООО "Металлснабсервис"	+7 (4832) 30-00-97, 30-00-64	2
Россия / Томская область	Томск	ООО "НПК "ТомИндуктор"	+7 (3822) 231-251	3
Россия / Воронежская область	Воронеж	ООО "НСД"	+7 (473) 207-06-12, +7 (473) 207-06-10, +7 (473) 200-25-07	3
Россия / Калужская область	Калуга	ООО "РЕМОНТ ПУТЕВЫХ МАШИН"	+7 (4842) 926-900, 926-800, 926-700	4
Россия / Челябинская область	Миасс	Группа Компаний "МЗСА"	+7 (351) 399-09-70, +7 (351) 328-97-70, +7 (351) 353-97-70	4
Россия / Ярославская область	Ярославль	ООО "Технологии Транспортного Машиностроения"	+7 (4852) 66-43-44	5
Россия / Свердловская область	Арамилы	ООО "МетаКом"	+7 (343) 38-22-789, +7-9222-922-140	5
Россия / Республика Удмуртия	Ижевск	ГК Можгинский литейный завод "Арсенал"	+7 (341) 257-09-80, +7 (963) 028-90-28	6, 7
Россия	Москва	ООО "ТрансЭкспертГрупп" (ООО "ТЭГ")	+7 (495) 968-46-56	8
Россия / Челябинская область	Челябинск	ООО "Путеец"	+7 (351) 232-15-94, 232-14-30	8
<b>23-Я КАЗАХСТАНСКАЯ МЕЖДУНАРОДНАЯ ВЫСТАВКА "ТРАНСПОРТ И ЛОГИСТИКА"</b>				<b>9</b>
Казахстан	Алматы	ТОО «Itesa»	+7 (727) 258-34-34	
<b>ПОДВИЖНОЙ СОСТАВ, ЗАПЧАСТИ, РЕМОНТ</b>				<b>10 - 15</b>
Россия / Республика Татарстан	Нижнекамск	ПАО "Нижнекамскнефтехим"	+7 (8555) 37-93-23/58-18/75-11/57-80/79-87	10, 11
Россия / Республика Удмуртия	Ижевск	ООО "Авант"	+7 (925) 940-02-40, +7 (925) 940-05-10	12, 13
Россия / Республика Чувашия	Чебоксары	ООО "РЕОН-ТЕХНО"	+7 (8352) 24-24-40/41/42/43/44/45	14
Россия / Ростовская область	Новочеркасск	ООО НПП "Электромаш"	+7 (8635) 22-53-50, +7 (8635) 22-53-51	14
Россия / Красноярский край	Красноярск	АО "КрЭВРЗ"	+7 (3912) 21-33-06, +7 (3912) 65-22-98	15
Россия / Пермский край	Пермь	ООО "Формост"	+7 (342) 209-01-60, +7 (342) 216-93-85	15
Россия	Санкт-Петербург	ООО "ПромОборудование"	+7 (812) 927-94-96, +7 (812) 3333-770	15
<b>3-Я МЕЖДУНАРОДНАЯ ПРОМЫШЛЕННАЯ ВЫСТАВКА EXPO-RUSSIA VIETNAM 2019</b>				<b>16</b>
Россия	Москва	ОАО "Зарубеж-Экспо"	+7 (495) 721-32-36, +7 (495) 637-50-79, +7 (495) 637-36-33	
<b>МАТЕРИАЛЫ И ОБОРУДОВАНИЕ ДЛЯ ВСР</b>				<b>17 - 18</b>
Россия / Нижегородская область	Нижний Новгород	ООО "ЛитСтройКом" (ООО "ЛСК")	+7 (930) 220-03-06	17
Россия / Нижегородская область	Нижний Новгород	ООО "ВСР52"	+7 (920) 941-16-06	17
Россия	Москва	ООО "СТРОЙ УНИВЕРСАЛ"	+7 (496) 531-75-15, +7 (916) 684-18-64, +7 (916) 518-47-88	18
Россия / Московская область	Королев	ООО "Техэнергопром-Р"	+7 (499) 348-20-60, +7 (968) 579-80-72	18
<b>СОПУТСТВУЮЩИЕ ТОВАРЫ И УСЛУГИ</b>				<b>19</b>
Россия	Москва	ООО "Хемлайн"	+7 (495) 782-59-96	19
<b>СПРАВОЧНАЯ ИНФОРМАЦИЯ</b>				<b>1, 20 - 40</b>
<b>ПЕРВАЯ БЕСПИЛОТНАЯ «ЛАСТОЧКА»: ЧТО СТАЛО ГЛАВНЫМ НА ПЛЕНАРНОЙ СЕССИИ PRO//ДВИЖЕНИЕ.ЭКСПО</b>				<b>20</b>
<b>"ВИМ ПО СТАНДАРТУ И СОВМЕСТНОЕ РАЗВИТИЕ СКОРОСТНЫХ ДОРОГ</b>				<b>20, 21</b>
<b>С ГЕРМАНИЕЙ: КАКИЕ ДОКУМЕНТЫ ПОДПИСАЛИ В ПЕРВЫЙ ДЕНЬ PRO//ДВИЖЕНИЕ.ЭКСПО</b>				<b>21</b>
<b>30 ПРОЦЕНТОВ ЭКОНОМИИ НА ПРОЕКТИРОВАНИИ И СКОРОСТНЫЕ ТОВАРНЫЕ ВАГОНЫ: ПЕРСПЕКТИВЫ ЦИФРОВИЗАЦИИ ЖЕЛЕЗНЫХ ДОРОГ</b>				<b>21</b>
<b>АВТОБУС УЙДЕТ В РЕЛЬС: НА PRO//ДВИЖЕНИЕ.ЭКСПО ПРЕДСТАВИЛИ НОВЫЙ ЖЕЛЕЗНОДОРОЖНЫЙ СОСТАВ</b>				<b>22</b>
Россия	Москва	АО "Издательский дом "Гудок"	+7 (495) 909-08-18, доб. 70845	
<b>В РОССИИ СКОНЦЕНТРИРОВАНО НЕ МЕНЕЕ 9,5% ПЛОЩАДОК МИРА ПО ПРОИЗВОДСТВУ ПОДВИЖНОГО СОСТАВА: АНАЛИЗ ИПЕМ</b>				<b>22</b>
<b>ПРОИЗВОДСТВО ВАГОНОВ В РОССИИ МОЖЕТ ПРЕВЫСИТЬ РЕКОРД 2012 ГОДА: ПРОГНОЗ ИПЕМ</b>				<b>23</b>
<b>ИНДЕКСЫ ИПЕМ МОНИТОРИНГ СОСТОЯНИЯ ПРОМЫШЛЕННОСТИ МАЙ 2019</b>				<b>24 - 28</b>
<b>ИНДЕКСЫ ИПЕМ МОНИТОРИНГ СОСТОЯНИЯ ПРОМЫШЛЕННОСТИ ИЮНЬ 2019</b>				<b>28 - 33</b>
Россия	Москва	АНО "Институт проблем естественных монополий (ИПЕМ)"	+7 (495) 690-14-26	
<b>Железные дорожники о себе и реформах</b>				<b>34 - 37</b>
Россия	Москва	Андрей Гурьев		
<b>РАСЦЕНКИ НА РАЗМЕЩЕНИЕ РЕКЛАМЫ</b>				<b>38 - 39</b>
<b>ВНИМАНИЕ! СПЕЦИАЛЬНОЕ ПРЕДЛОЖЕНИЕ!</b>				<b>40</b>
Россия	Москва	Редакция Железнодорожного журнала "ДЕПО"	+7 (495) 765-73-16	
<b>25-Я МЕЖДУНАРОДНАЯ ВЫСТАВКА ТРАНСПОРТНО-ЛОГИСТИЧЕСКИХ УСЛУГ И ТЕХНОЛОГИЙ TRANSRUSSIA/TRANSLOGISTICA</b>				<b>3-я сторона обл.</b>
Россия	Москва	ИТЕ Москва	+7 (499) 750-08-28, +7 (499) 750-08-30	
<b>25-Я МЕЖДУНАРОДНАЯ ПРОМЫШЛЕННАЯ ВЫСТАВКА МЕТАЛЛЭКСПО 2019</b>				<b>4-я сторона обл.</b>
Россия	Москва	ЗАО "Металл-Экспо"	+7 (495) 734-99-66	

# ООО МЕТАЛЛСНАБСЕРВИС

## КОМПЛЕКСНАЯ ПОСТАВКА ЗАПАСНЫХ ЧАСТЕЙ К ЖЕЛЕЗНОДОРОЖНОМУ ТРАНСПОРТУ

**ПРЕДЛАГАЕМ РАССМОТРЕТЬ ВОЗМОЖНОСТЬ ПОСТАВКИ  
ЗАПАСНЫХ ЧАСТЕЙ СОБСТВЕННОГО ПРОИЗВОДСТВА:**




- ▶ Клин Ханина М1698.00.003 ТУ 3183-234-01124323-2007 (условный номер 2125 для клеймения продукции);
- ▶ Колодка тормозная чугунная тип «М»
- ▶ Колодка тормозная чугунная без скобы для вагонов тип «С»
- ▶ Колодка тормозная чугунная с металлическим каркасом тип «Ф»
- ▶ Наша компания финансирует производство продукции и заключает контракты на поставку. Производителем является ООО «Металлснабсервис» на площадях в г. Киров, Калужской области.

Также готовы рассмотреть возможность изготовления на нашем предприятии других изделий по вашим чертежам в необходимом количестве и в указанные сроки.

242130, Брянская область, Навлинский район, р.п. Навля, ул. Комсомольская, дом №7  
+7 (4832) 3000-97, 363-556, 363-557, mss032@yandex.ru

Наименование	Ед. изм.	Цена	Компания	Телефон
Клин Ханина М1698.00.003 ТУ 3183-234-01124323-2007 (условный номер 2125 для клеймения продукции);	шт	по запросу	ООО "Металлснабсервис"	+7 (4832) 30-00-97, 30-00-64
Колодка тормозная чугунная тип "М"	шт	по запросу	ООО "Металлснабсервис"	+7 (4832) 30-00-97, 30-00-64
Колодка тормозная чугунная без скобы для вагонов тип "С"	шт	по запросу	ООО "Металлснабсервис"	+7 (4832) 30-00-97, 30-00-64
Колодка тормозная чугунная с металлическим каркасом тип "Ф"	шт	по запросу	ООО "Металлснабсервис"	+7 (4832) 30-00-97, 30-00-64
Коллектор выхлопной 2Д50.18-1 (1-ПД4.18-1сб)	шт	по запросу	ООО "Металлснабсервис"	+7 (4832) 30-00-97, 30-00-64
Коллектор надувочный 2Д50.19сб (1- ПД4.19-2)	шт	по запросу	ООО "Металлснабсервис"	+7 (4832) 30-00-97, 30-00-64
Кожух редуктора ТЭМ17.35.27.000	шт	по запросу	ООО "Металлснабсервис"	+7 (4832) 30-00-97, 30-00-64
Кожух редуктора 3ТЭ25КМ 35.27.000	шт	по запросу	ООО "Металлснабсервис"	+7 (4832) 30-00-97, 30-00-64
Подвеска электродвигателя ТЭМ1.35.10.015	шт	по запросу	ООО "Металлснабсервис"	+7 (4832) 30-00-97, 30-00-64
Вентилятор охлаждения ТЭД задний ТЭМ18.10.60.000	шт	по запросу	ООО "Металлснабсервис"	+7 (4832) 30-00-97, 30-00-64
Вентилятор охлаждения ТЭД передний ТЭМ18.10.61.000	шт	по запросу	ООО "Металлснабсервис"	+7 (4832) 30-00-97, 30-00-64
Привод двухмашинного агрегата ТЭМ2.85.60.017	шт	по запросу	ООО "Металлснабсервис"	+7 (4832) 30-00-97, 30-00-64
Привод возбудителя (без возбудителя опоры) ТЭМ18ДМ.85.60.011	шт	по запросу	ООО "Металлснабсервис"	+7 (4832) 30-00-97, 30-00-64
Опора промежуточная (без шкива) ТЭМ18Д.85.50.013	шт	по запросу	ООО "Металлснабсервис"	+7 (4832) 30-00-97, 30-00-64
Топливоподнаживающий агрегат ТЭМ2.20.55.000СБ.	шт	по запросу	ООО "Металлснабсервис"	+7 (4832) 30-00-97, 30-00-64
Коллектор верхний левый ТЭМ2.10.30.034	шт	по запросу	ООО "Металлснабсервис"	+7 (4832) 30-00-97, 30-00-64
Коллектор нижний левый ТЭМ2.10.30.035	шт	по запросу	ООО "Металлснабсервис"	+7 (4832) 30-00-97, 30-00-64
Коллектор нижний правый ТЭМ2.10.30.036	шт	по запросу	ООО "Металлснабсервис"	+7 (4832) 30-00-97, 30-00-64
Коллектор верхний правый ТЭМ2.10.30.037	шт	по запросу	ООО "Металлснабсервис"	+7 (4832) 30-00-97, 30-00-64



**ТомИндуктор**  
научно-производственная компания  
инновации и технологии

ОБОРУДОВАНИЕ РАЗРАБОТНОЕ  
И ПРОВЕДЕНО В РОССИИ

ООО «НПК «ТомИндуктор»

**Установки индукционного (ТВЧ) нагрева**

Мы производим оборудование для:

- ✓ Теплового (горячего) съема/посадки деталей
- ✓ Пайки режущего инструмента
- ✓ Нагрева заклёпок и металлических заготовок
- ✓ Кузнечного нагрева перед ковкой, правкой, штамповкой
- ✓ Термообработки сварных соединений
- ✓ Заковки зубчатых колес, шестерен, валов и других деталей

Гарантия 24 месяца    Разработка по тех. заданию заказчика    Ремонт и модернизация    Ремонт установок УИН

**+7(3822)232-251**    [sale@tominductor.ru](mailto:sale@tominductor.ru)  
[www.tominductor.ru](http://www.tominductor.ru)



ООО «КСД» г. Воронеж  
<http://oao-ksd.ru>,  
e-mail: [ksd-vrn@yandex.ru](mailto:ksd-vrn@yandex.ru)  
тел. +7(473)207-06-10  
+7(473)200-25-07

**ПРОИЗВОДСТВО Ж/Д ПЕРЕЕЗДОВ**

РАЗРАБОТАНА И ВНЕДРЕНА СОБСТВЕННАЯ  
РАЗРАБОТКА - УНИФИЦИРОВАННЫЙ  
СБОРНЫЙ Ж/Б НАСТИЛ  
С РЕЗИНОВЫМИ УПЛОТНИТЕЛЯМИ

ПАТЕНТ НА ИЗОБРЕТЕНИЕ ФЕДЕРАЛЬНОЙ  
СЛУЖБЫ ИНТЕЛЛЕКТУАЛЬНОЙ  
СОБСТВЕННОСТИ РФ №2676772



Наименование	Модель	Компания	Телефон
Установки индукционного нагрева заклёпок	TIS 15 (30)/AC-PD	ООО «НПК «ТомИндуктор»	+7 (3822) 232-251
Установки индукционного нагрева для горячего съема/посадки узлов и деталей вагонов, локомотивов и электропоездов	TIS 10...30/AC-HRP	ООО «НПК «ТомИндуктор»	+7 (3822) 232-251
Установки индукционного нагрева буксовых (шпинтонных) гаек	TIS 10/AC-HRP	ООО «НПК «ТомИндуктор»	+7 (3822) 232-251
Установки индукционного нагрева для нагрева металлических заготовок с автономной станцией охлаждения индуктора	TIS 10...45/AC	ООО «НПК «ТомИндуктор»	+7 (3822) 232-251
Установки индукционного нагрева для закалки деталей	TIS 60...300/ALC-HPH	ООО «НПК «ТомИндуктор»	+7 (3822) 232-251
Установки индукционного нагрева заготовок перед пластической деформацией	TIS 60...300/ALC-PD	ООО «НПК «ТомИндуктор»	+7 (3822) 232-251
Установки индукционного нагрева для термообработки сварных соединений	TIS 80...250/AC-PH	ООО «НПК «ТомИндуктор»	+7 (3822) 232-251

Наименование	Ед.изм.	Цена руб.	Компания	Телефон
Ж/д переезд 6метров через 1 путь	комплект	241000 руб. с НДС	ООО „КСД„	+7(473)207-06-12
С-1	шт.	605 руб. с НДС	ООО „КСД„	+7(473)207-06-12
Р-1	шт.	660руб с НДС	ООО „КСД„	+7(473)207-06-12
С-2	шт.	1760 руб. с НДС	ООО „КСД„	+7(473)207-06-12
С-3	шт.	1650 руб. с НДС	ООО „КСД„	+7(473)207-06-12



**РЕМОНТ ПУТЕВЫХ МАШИН**

Снабжение предприятий запасными частями к путевой и маневровой технике

248002, г. Калуга, ул. Болдина, здание 61, офис 110, +7 (4842) 926-700, 926-800, 926-900  
 E-mail: kh40@list.ru, kalugatex@gmail.com, http://snabrdz.ru/



- Запасные части к гидropередачам
- Запасные части к МПТ, АДМ, ДГку
- Запасные части к Duomatic и Unimat
- Печатные платы и кросс-платы
- Валы карданные железнодорожной техники
- Железнодорожные краны
- Выпрочно-подбивочно-рихтовочные машины

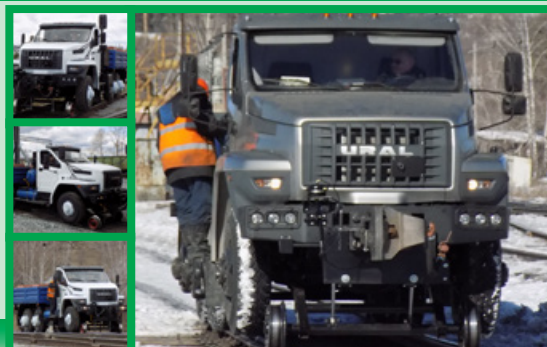
ООО «РЕМОНТ ПУТЕВЫХ МАШИН» создано с целью - быть связующим звеном единой экономической системы, обеспечивая стабильную деятельность железнодopожных предприятий, своевременно осуществляя поставку важных грузов в самые отдаленные уголки страны. ЗА ВРЕМЯ РАБОТЫ НАША КОМПАНИЯ НАКОПИЛА БОЛЬШОЙ ОПЫТ В СНАБЖЕНИИ ПРЕДПРИЯТИЙ ШИРОКИМ СПЕКТРОМ ЗАПАСНЫХ ЧАСТЕЙ К ПУТЕВОЙ И МАНЕВРОВОЙ ТЕХНИКЕ. В НАСТОЯЩЕЕ ВРЕМЯ У НАС ЗАКЛЮЧЕНЫ ДИЛЕРСКИЕ ДОГОВОРА С ПРЕДПРИЯТИЯМИ РОССИИ И СТРАН СНГ.

Наименование	Цена за 1 ед б/НДС руб	Наименование	Цена за 1 ед б/НДС руб
Диск с металлокерамикой 50-330А-82	1 250	Капитальный ремонт УГП 230(300) ,ГП 300	220 000
Диск ведущий 50-330А-83А	950	Капитальный ремонт УГП 1200/750/ПР,М	320 000
Насос питательный 53-359-00	52 000	Гидropередача УГП 230(300)	1 250 000
Клапан плавного трогания 46.30.00.000	36 800	Рессоры вло 55.30.19/20 (комплект)	6 500
Золотниковая коробка 50-345-00	49 000	Гидropередача УГП 1200/750/ПР/М	2 650 000
Клапанная коробка 53-358-00	36 000	Главный вал 55-303-00-1(2) , 14.03.00.000	1 700 000
Блок управления УГП 55-351И-00-НТ (14.50.01.000-НТ)	43 000	Муфта предохранительная 53-215-00 (ДГку 5.00.24.200)	22 000
Пульт управления УК 25/9-18 97.80.02.100	55 000	Лебёдка для перетяжки пакетов 86.70.02.000 сб	430 000
Вал фрикционный 53-330-200	235 000	Насос откачивающий 14.25.00.000(64.20.05.000)	42 000
Рессоры на УК25/9-18 86.11.51.200 (16 листов)	52 000	Насос питательный 55-310-00	55 000



Группа компаний "МЗСА". Челябинская область, г. Миасс, ул. Обьездная дорога 2/4  
 +7 351 3289707, 351 3539707, ural@uralparm.ru, www.automzsa.ru

**Производство локомотивов MART**  
**Огромный ассортимент навесного оборудования**



Наименование	Ед. изм.	Цена руб.	Компания	Телефон
MART-1	шт.	5 300 000,00 (с НДС)	ООО "ПО "МЗСА"	+7 (351) 907-08-61
MART-2	шт.	6 800 000,00 (с НДС)	ООО "ПО "МЗСА"	+7 (351) 907-08-61
MART-3	шт.	10 990 000,00 (с НДС)	ООО "ПО "МЗСА"	+7 (351) 907-08-61
Щеткодержатели для тяговых электродвигателей электровозов, тепловозов. (5ТН.112.004)	шт.	3 650,00 (без НДС)	ООО "ПО "МЗСА"	+7 (351) 907-08-61
Щеткодержатели для тяговых электродвигателей электровозов, тепловозов. (5ТН.112.003)	шт.	3 650,00 (без НДС)	ООО "ПО "МЗСА"	+7 (351) 907-08-61
Щеткодержатели для тяговых электродвигателей электровозов, тепловозов. (5ТН.112.001)	шт.	3 300,00 (без НДС)	ООО "ПО "МЗСА"	+7 (351) 907-08-61
Щеткодержатели для тяговых электродвигателей электровозов, тепловозов. (5ТН.112.005)	шт.	3 300,00 (без НДС)	ООО "ПО "МЗСА"	+7 (351) 907-08-61
Щеткодержатели для тяговых электродвигателей электровозов, тепловозов. (ЖАИЕ301524.001)	шт.	3 300,00 (без НДС)	ООО "ПО "МЗСА"	+7 (351) 907-08-61
Щеткодержатели для тяговых электродвигателей электровозов, тепловозов. (5ТН.112.101)	шт.	3 300,00 (без НДС)	ООО "ПО "МЗСА"	+7 (351) 907-08-61
Щеткодержатели для тяговых электродвигателей электровозов, тепловозов. (5ТН.112.070)	шт.	3 500,00 (без НДС)	ООО "ПО "МЗСА"	+7 (351) 907-08-61



## ТЕХНОЛОГИИ ТРАНСПОРТНОГО МАШИНОСТРОЕНИЯ

ГРУППА КОМПАНИЙ ОСНОВАНА В 2001 году

150008, г. Ярославль, ул. 2-я Новая, д.22а. Тел: +7 (4852) 66-43-44  
E-mail: info@ttm76.ru, <http://www.ttm76.ru/>

С 2003 года является постоянным партнером ОАО «РЖД» по изготовлению и поставке запасных частей тягового и специального подвижного состава (тяжелой путевой техники).

За более чем пятнадцатилетний период работы в качестве поставщика ОАО «Росжелдорснаб» нашим предприятием была освоена широкая номенклатура запасных частей различных узлов и агрегатов к Железнодорожной технике, насчитывающая более тысячи наименований.

Нашими партнерами являются: ТД «ЛокоТех», ТД ОАО «РЖД», «Росжелдорснаб» Филиала ОАО «РЖД», Группа Компаний «Ремпутьмаш».

Производство Технологий транспортного машиностроения сертифицировано по СМК ГОСТ Р ИСО 9001-2001 (9001:2000) на выпуск деталей, узлов и запасных частей для железнодорожного транспорта.

В 2018 году производством освоен выпуск ходовых и грузовых тележек козловых путевых кранов по ГОСТ 27584-88 (Регистрационный № РОСС RU.НА36.Н03357).

Перечень освоенной номенклатуры представлен на сайте [www.ttm76.ru](http://www.ttm76.ru)



Наименование	Чертеж	Ед. изм.	Цена с НДС	Компания	Телефон
Тележка ходовая к козловому крану КПБ-10, КПБ 10-У, КПБ 12,5	53.004.13.20.000	шт.	933 285,84	ООО «Технологии транспортного машиностроения»	<b>(4852) 664 344</b> С полным перечнем выпускаемой продукции, включающим более 3 000 запасных частей для путевой техники и более 800 позиций для локомотивной техники, можно ознакомиться на сайте <a href="http://www.ttm76.ru">www.ttm76.ru</a>
Тележка грузовая к козловому крану КПБ-10, КПБ 10-У, КПБ 12,5	103.004.14.00.000-01	шт.	2 777 574,68		
Колесо ходовое в сборе	53.004.12.12.000	шт.	124 117,65		
Гайковерт трехшпиндельный	79.001-51.01.000-100	шт.	254 490,01		
Гидромурфа в сборе	79.001-51.03.000	шт.	390 591,60		
Шестерня	2ТЭ10Л.30.58.123	шт.	24 954,21		
Шестерня	Т328.37.10.01	шт.	21 458,70		
Шестерня	8ТН.240.109	шт.	27 461,20		
Шестерня	8ТН.240.217	шт.	34 462,00		
Колесо зубчатое	2ТЭ10Л.30.55.112	шт.	151 129,42		



## Штампованные изделия из металла

624002, Свердловская область, г. Арамиль, ул. Клубная, д.13а, оф.1. Тел: +7 (343) 38-22-789, +7-9222-922-140  
E-mail: [metall@stamp2001.ru](mailto:metall@stamp2001.ru). Сайт: <http://www.stamp2001.ru/>

Компания «МЕТАКОМ» специализируется на производстве штампованных изделий из металла. Наше предприятие работает на рынке металлообработки с 2001 года.

- Изготовление и хранение изделий из металла для заказчика в любых объемах
- Отгрузка любым видом транспорта в короткие сроки и в удобное для заказчика
- Гарантия высокого качества продукции и конкурентно-способные цены на изготавливаемые изделия

Наименование	Ед. изм.	Цена с НДС (руб)	Компания	Телефон
Клемма ПК с сертификатом	тонн	125 000,0	ООО «МЕТАКОМ»	+7 343 38-22-789,
Торцевой закрепитель для деревянных шпал ЗШ-1 ЦПЗ1ТУ	шт	9,2	ООО «МЕТАКОМ»	+7 9222-922-140
Скоба шпальная S-образная	шт	11,5	ООО «МЕТАКОМ»	+7 343 38-22-789,
Шайба-скоба плоская ЦП-138 элемент рельсовых скреплений под болт закладной М22*17	шт	8,6	ООО «МЕТАКОМ»	+7 9222-922-140
Втулка изолирующая ЦП-142	шт	6,5	ООО «МЕТАКОМ»	+7 343 38-22-789,
Скоба прижимная для скрепления ЖБР 65, ТУ ЦП 369 ТУ-3	шт	19,5	ООО «МЕТАКОМ»	+7 9222-922-140

**МЕТАПРОМ.RU -**  
КРУПНЕЙШИЙ ПРОМЫШЛЕННЫЙ ПОРТАЛ РОССИИ



# ГК МОЖГИНСКИЙ ЛИТЕЙНЫЙ ЗАВОД "АРСЕНАЛ"



Можгинский литейный завод "Арсенал" является предприятием, специализирующимся на производстве литейных заготовок и готовых изделий из различных марок чугуна, стали и бронзы для разных отраслей промышленности, в первую очередь для машиностроительных и горнодобывающих предприятий.

- Чугунное литье ● Стальное литье ● Бронзовое литье
- Художественное и архитектурное литье ● Печное литье
- Модельное производство ● Механическая обработка ● Колесные пары
- Автозапчасти КАМАЗ ● Железнодорожные запчасти ● Спецпродукция

## Железнодорожные запчасти

- Вкладыши МОР 8ТХ.263.178/179,
- Клапаны на дизеля Д49, Д50, ЧМЭ-3, 6ЧН,
- Башмак тормозной горочный 8739.00сб,
- Диск фрикционный ТЭМ2.85.10.046,
- Головка кардана А36-С2,
- Помпа топливоподкачивающая 2Д100,
- Стартер ПС-У2,
- Наличники
- Запчасти для компрессоров
- Другие ЖД запчасти

ГРУППА КОМПАНИЙ "МОЖГИНСКИЙ ЛИТЕЙНЫЙ ЗАВОД "АРСЕНАЛ"  
ОТДЕЛ СБЫТА

ТЕЛ.: +7 (341) 257-09-80, ДОБ. 103

E-MAIL: SALES@ARSENAL-ZAVOD.RU, SKYPE: MLZ-ARSENAL



**Предприятиями группы компаний МЛЗ «Арсенал» освоено производство полного цикла и сборочное изготовление следующей железнодорожной продукции:**

<b>Вкладыши МОР</b>	
Вкладыш МОР 8ТХ.263.178/179, комплект	23000-00 руб.
Вкладыш МОР БИЛТ.304.139.014/014-01, комплект	23000-00 руб.
Клапаны для дизелей Д49, Д50, ЧМЭ-3, 6ЧН	
Клапан впускной Д50.09.009, сталь 40Х10С2М ГОСТ 5632-72, шт	2000-00 руб.
Клапан выпускной Д50.09.010, сталь 40Х10С2М ГОСТ 5632-72, шт	2100-00 руб.
Клапан впускной/выпускной Д27.16.006, сталь 40Х10С2М ГОСТ 5632-72, шт	2090-00 руб.
Клапан впускной Д246.01.00СБ (Д49.78.05, 5Д49.78.2СПЧ), сталь 45Х14Н14В2М ГОСТ 5632-72, шт	2860-00 руб.
Клапан выпускной Д243.16.01.00СБ (11Д40.84.1СПЧ-4), сталь 45Х14Н14В2М ГОСТ 5632-72, шт	3080-00 руб.
Клапан впускной О210.05.060, сталь 40Х10С2М ГОСТ 5632-72, шт	1210-00 руб.
Клапан выпускной О210.05.070, сталь 40Х10С2М ГОСТ 5632-72, шт	1210-00 руб.
<b>Башмаки тормозные горочные</b>	
Башман тормозной горочный 8739.00СБ, шт	800-00 руб.
Колодка опорная башмака, шт	480-00 руб.
Полоз башмака, шт	550-00 руб.
<b>Диски фрикционные</b>	
Диск фрикционный ТЭМ2.85.10.046, шт	1000-00 руб.
Головки кардана и комплектующие	
Головка кардана АЗ6-С2 на заклепках, в сборе, шт	1150-00 руб.
Головка кардана АЗ6-С2 сварная, в сборе, шт	1050-00 руб.
Втулка металлическая 540-2208120, шт	70-00 руб.
Втулка резиновая 540-2208115-01, шт	80-00 руб.
<b>Диски муфты</b>	
Диск муфты ТЭМ2.85.60.162, шт	36-00 руб.
Диск муфты ТЭМ1.40.20.116, шт	50-00 руб.
Диск муфты ТЭ3.52.055, шт	55-00 руб.
<b>Помпы и комплектующие</b>	
Помпа топливоподкачивающая 2Д100.32.010СБ, в сборе, шт	7050-00 руб.
<b>Стартеры и комплектующие</b>	
Стартер ПС-У2 в сборе, шт	75000-00 руб.
Блок магнита стартера ПС-У2, шт	звоните
Блок магнита стартера ПС-У2.2, шт	звоните
Блок магнита стартера ПС-У2.3, шт	звоните
Блок магнита стартера ПС-У2.4, шт	звоните
Корпус стартера ПС-У2.3, шт	звоните
Якорь стартера ПС-У2.2, шт	33000-00 руб.
Коллекторный узел стартера ПС-У2.2, шт	звоните
Зацепное устройство стартера ПС-У2.2, шт	звоните
Щеткодержатель стартера ПС-У2.2, шт	звоните
<b>Наличники</b>	
Наличник ТЭ3.17.091-1 (ТГМ3.35.60.117, ТГМ1.35.05.124), 400*130*6 мм, шт	360-00 руб.
Наличник ТЭ3.17.13.16 (ТГМ3.36.60.175), 230*50*6 мм, шт	127-00 руб.
Наличник ТЭ.30.35.40.126 (ТГМ4.35.40.138), 320*130*6 мм, шт	330-00 руб.
Наличник ТЭ.30.35.40.127 (ТГМ4.35.40.139), 200*50*6 мм, шт	147-00 руб.
Наличник ТЭ.30.35.40.128 (ТГМ4.35.40.141), 200*50*6 мм, шт	147-00 руб.
<b>Уточнить наличие, цены и варианты оплаты: +7 (341) 257-09-80 доб. 103 sales@arsenal-zavod.ru — почта для заявок</b>	



## ТрансЭкспертГрупп

Сертификация  
и технический аудит на транспорте.  
Независимость и беспристрастность с человеческим лицом

Орган по сертификации на железнодорожном транспорте (ОС ЖТ),  
аттестат аккредитации № RA.RU.10A562

- Сертификация производственных процессов технического обслуживания и ремонта подвижного состава и его составных частей в соответствующей системе сертификации на железнодорожном транспорте
- Сертификация производств по ремонту сваркой и наплавкой подвижного состава и его составных частей
- Сертификация систем менеджмента качества на соответствие требований ГОСТ Р ИСО 9001-2015 применительно к изготовлению, модернизации и ремонту подвижного состава и его составных частей

Проектно-конструкторско-технологическое бюро подвижного состава (ПКТБ ПС), код организации-разработчика «ТНРФ»

- Технический аудит предприятия-подрядчика перед заключением контракта на техническое обслуживание и (или) ремонт подвижного состава
- Технический аудит процессов технического обслуживания и ремонта подвижного состава перед проверками государственными органами, в том числе контрольно-надзорными
- Техническая экспертиза (определения фактического состояния, оценка рисков появления неисправностей, оценка рисков появления проблем допуска на инфраструктуру общего пользования) тягового подвижного состава перед заключением контракта на его покупку/аренду; до/после ремонта с целью определения стоимости и объемов ремонтных работ, в том числе в случаях возникновения споров при судебных разбирательствах
- Разработка технологической документации (технологических процессов, технологических карт и т.д.) на техническое обслуживание и ремонт подвижного состава и его составных частей
- Разработка конструкторской и технологической документации под конкретные спецификации Заказчика
- Проведение научно-исследовательских, проектных, опытно-конструкторских и внедренческих работ; оказание инженеринговых, рекламных, агентских услуг

129626, Москва, Мытищинская 3-я ул., д. 16, стр. 47  
 +7 (495) 968-46-56; info@zregistr.ru; www.zregistr.ru

ООО «ТЭГ»



## ООО «Путеец»

puteez@inbox.ru  
www.puteez.ru

производство и продажа ж/д инструмента



**Разгонщик винтовой Р-25В**  
 Мощный - усилие 25 тонн  
 Легкий - вес 38 кг Цена - 38400 р.  
 Новая система захвата рельсов  
 Для рельсов Р50, Р65, Р75

**Фаскосъемник ФС-2у двухсторонний**  
 для Р50, Р65, Р75. Трещоточный механизм.

Ускоренный - время полного цикла 37 сек.  
 Реж.пластины - сменные от ж/д свёрл  
 Легкий - вес 4 кг. Цена - 17000 р.



Стоимость такого  
модуля всего

**5000 руб.**

**ЗВОНИТЕ**



**(495) 765-73-16**

Наименование	Цена с НДС (руб.)	Компания	Телефон
Ключи моментные КМж-150/200 Нм., вес - 5 кг.	11 000	ООО "Путеец"	(351) 232-15-94, 232-14-30
Ключи трещоточные КТу-36/41, вес - 2,1 кг.	2 200	ООО "Путеец"	(351) 232-15-94, 232-14-30
Рельсгиб винтовой РГ-65 для Р50, Р65, вес - 115 кг.	70 000	ООО "Путеец"	(351) 232-15-94, 232-14-30
Гайкорез ГР-41, вес - 7 кг.	17 000	ООО "Путеец"	(351) 232-15-94, 232-14-30
Костылевывергиватель винтовой КВ-1, вес - 13 кг.	14 500	ООО "Путеец"	(351) 232-15-94, 232-14-30



**МЕТAPOM.RU/BOARD-RAILWAY -**  
 ОДНА ИЗ СТАРЕЙШИХ И ПОПУЛЯРНЫХ ДОСОК  
 ЖЕЛЕЗНОДОРОЖНОЙ ОТРАСЛИ РОССИИ



# TransLogistica

23-я Казахстанская  
международная выставка  
«Транспорт и логистика»

18-20 сентября 2019  
Алматы, Казахстан

узнайте больше  
[www.transitkazakhstan.kz](http://www.transitkazakhstan.kz)

ОФИЦИАЛЬНАЯ ПОДДЕРЖКА:



Министерство  
по инвестициям и развитию  
Республики Казахстан



КАЗАХСТАН  
ЦЕНТР  
ЛОГИСТИКИ



KAZLOGISTICS  
ОБЪЕДИНЕНИЕ ТРАНСПОРТНОЙ КАЗАХСТАНА



АТЕК

КЭАПО



Тел.: +7 727 258 34 34

E-mail: [power@iteca.kz](mailto:power@iteca.kz)

# УСЛУГИ ПО ВЫСШЕМУ РАЗРЯДУ

**Депо ремонта грузовых вагонов ПАО «Нижекамскнефтехим» всего 7 лет, за это время железнодорожники компании успели завоевать репутацию ответственного и надежного партнера, обеспечивая качество, своевременное выполнение услуг и гарантийные обязательства, что подтверждают отзывы партнеров.**

Например, «Филиал ПАО «ТрансКонтейнер» на Куйбышевской ж.д. отмечает, что за время сотрудничества с ПАО «Нижекамскнефтехим» в сфере ремонта грузовых вагонов компания успела зарекомендовать себя, как надежный и профессиональный партнер.

Благодаря высокой организованности и оперативности сотрудников управления железнодорожного транспорта, ПАО «Нижекамскнефтехим» качественно и в установленные сроки выполняет договорные обязательства и рекомендует как надежного и стабильного делового партнера и надеется на дальнейшее взаимовыгодное сотрудничество».

«ООО «ГАРАНТ РЕЙЛ СЕРВИС» благодарит за долгосрочные надежные партнерские отношения, оперативность и профессионализм в работе, качественный ремонт, высокую культуру общения персонала и желает новых интересных проектов, покорения следующих высот и личных успехов». «ЗАО «Реал Фрахт Логистик»

выражает благодарность за плодотворное сотрудничество и отмечает ответственный подход к качеству ремонта грузовых вагонов, скорость их проведения, высокий профессионализм руководителей и исполнителей депо ремонта грузовых вагонов УЖДТ ПАО «Нижекамскнефтехим». ООО «Форвард Транс Сервис» благодарит за взаимовыгодное сотрудничество в вопросах организации и проведения ремонта грузовых вагонов (деповской, капитальный, текущий) собственности/аренды компании и рассчитывает на дальнейшее сотрудничество, отмечает качество услуг, приемлемые цены и сроки ремонта.

Для железнодорожников письма с благодарностью от заказчиков не пустые слова, ведь действительно важным фактором коммерческого успеха в ремонте грузовых вагонов является качество ремонта и высокие стандарты обслуживания клиентов.

Повышенная производительность процесса в депо обеспечивается рациональной последовательностью

операций технологического процесса, наиболее выгодными режимами обработки деталей и сборки изделий, применением эффективных приспособлений и инструмента, механизацией и автоматизацией выполняемых работ, внедрением передового опыта и т.д.

Согласно «Отчету определения рейтинга вагоноремонтных предприятий сети железных дорог» показатель безотказной работы депо составляет 98%. Данный показатель держится на этом уровне с 2016 года.

Депо ремонта грузовых вагонов ПАО «Нижекамскнефтехим» имеет все необходимые разрешения, аттестаты, удостоверения и оказывает услуги по капитальному, деповскому и текущему ремонту железнодорожного подвижного состава, техническому обслуживанию, текущему и среднему ремонту колесных пар.

Для обточки колесных пар в депо применяются высокоточные станки, снабженные ЧПУ и электронным измерительным комплексом.





Дополнительно оказываем услуги по:

- подготовке вагонов-цистерн в ремонт;
- ремонту и освидетельствованию танк-контейнеров;

- ремонту тележек модели 18-100;
- покраске вагонов;
- магнитному и ультразвуковому контролю узлов и деталей.

Депо ремонта вагонов ПАО «Нижекамскнефтехим» имеет свой сайт

<https://ugdt.nknh.ru>, где даны подробное описание деятельности и услуг, телефоны и адреса, вакансии, режим работы, расположение на карте, отзывы и оценки клиентов. Если у вас есть что добавить, вы можете оставить отзыв, основанный на собственном опыте. Связаться с представителями депо можно не только по телефону, но и непосредственно через наш сайт или по электронной почте, указанной на сайте.

Преимуществами нашего депо являются сугубо профессиональный подход и абсолютное понимание поставленных партнерами задач и приоритетов.

Приглашаем собственников и операторов подвижного состава к сотрудничеству – для проведения работ по подготовке грузовых вагонов к наливу и выполнению плановых видов ремонта.

**По всем интересующим вас вопросам вы можете связаться с нами**

**Начальник УЖДТ**

Ибрагимов Айрат Рауфович  
 тел./факс: +7 (8555) 37-58-18  
**Приемная:** +7 (8555) 37-93-23  
 e-mail: lbragimovAR@nknh.ru

**Заместитель начальника УЖДТ по развитию и договорной работе**

Вавилов Александр Васильевич  
 тел./факс: +7 (8555) 37-57-48  
 e-mail: VavilovAV@nknh.ru

**Начальник депо № 3318**

Новиков Олег Николаевич  
 тел./факс: +7 (8555) 37-57-80  
 e-mail: NovikovON@nknh.ru

# Авант



## КОМПАНИЯ АВАНТ ПРЕДЛАГАЕТ:

- ремонт путевой техники (МПП-4, МПП-6, АДМ, АДГ, ДГКу)
- финансовая аренда (лизинг) путевой техники
- запасные части производства ОАО "Тихорецкий машиностроительный завод им. В.В. Воровского" по цене завода
- продукцию к железнодорожной технике, оборудование для тепловозов, вагонов и путевой техники

ООО Авант

Адрес: 426053, Удмуртская Республика, г. Ижевск, Воткинское шоссе, дом. 204Б, оф.5

Тел: +7 (499) 550-50-65, +7 (925) 940-02-40, +7 (925) 940-05-10

E-mail: [avant-torg@bk.ru](mailto:avant-torg@bk.ru)

Наименование	Цена (руб)	Компания	Телефон
Блоки подбивочные ВПРС-02	400 000,00	000 "Авант"	+7 (925) 940-02-40
Вкладыш МОР 8ТХ.263.178/179	26 000,00	000 "Авант"	+7 (499) 550-50-65
Вал привода охлаждения генератора 2139.70.90.011	18 000,00	000 "Авант"	+7 (925) 940-02-40
Кольцо поршневое маслосгонное д100.04.017	200,00	000 "Авант"	+7 (499) 550-50-65
Быстродействующий контактор БК 78 Т	35 000,00	000 "Авант"	+7 (925) 940-02-40
Гидропередача УГП 230 после кап ремонта	договорная	000 "Авант"	+7 (499) 550-50-65
Гидропередача УГП 300 после кап ремонта	договорная	000 "Авант"	+7 (925) 940-02-40
Двигатель ЯМЗ-236 новый	320 000,00	000 "Авант"	+7 (499) 550-50-65
Двигатель ЯМЗ-238 Б-14 б/у (в отличном состоянии)	290 000,00	000 "Авант"	+7 (499) 550-50-65
Дизель генераторная установка без автоматизации Двигатель ЯМЗ-240 б/у Генератор б/у	550 000,00	000 "Авант"	+7 (499) 550-50-65
Диск 50-330-83А (комплект)	15 000,00	000 "Авант"	+7 (925) 940-02-40
Диск муфты (ТМ2.85.60.162; ТЭМ2)	50,00	000 "Авант"	+7 (499) 550-50-65
Диск муфты (ТЭМ1.40.20.116; ТЭМ1)	60,00	000 "Авант"	+7 (925) 940-02-40
Диск фрикционный (ТЭМ1.40.20.116; ТЭМ1)	1 400,00	000 "Авант"	+7 (499) 550-50-65
Клапан нагнетательный 34.06.01.00-017сб (КТ6.06.001сб2)	1 500,00	000 "Авант"	+7 (925) 940-02-40
Клапан Э-216	2 600,00	000 "Авант"	+7 (499) 550-50-65
Колесная пара 77.020.1-80.00.000 для ДГКУ, МПТ-4 освидетельствованная (комплект)	390 000,00	000 "Авант"	+7 (925) 940-02-40
Колодка гребневая локомотивная ТИП М	500,00	000 "Авант"	+7 (499) 550-50-65
Кольцо Д50.01.015.1 (Д140.00.05)	100,00	000 "Авант"	+7 (925) 940-02-40
Кольцо Д50.01.016 С	100,00	000 "Авант"	+7 (499) 550-50-65
Кольцо Д50.01.017 С	100,00	000 "Авант"	+7 (925) 940-02-40
Кран 254	16 500,00	000 "Авант"	+7 (499) 550-50-65
Кран 394	18 500,00	000 "Авант"	+7 (925) 940-02-40
Кран 395	18 500,00	000 "Авант"	+7 (499) 550-50-65
Кран 4200	700,00	000 "Авант"	+7 (925) 940-02-40
Кран 4301	1 000,00	000 "Авант"	+7 (499) 550-50-65
Кран 4302	700,00	000 "Авант"	+7 (925) 940-02-40
Кран 4308	1 500,00	000 "Авант"	+7 (499) 550-50-65
Кран 4314Б	2 500,00	000 "Авант"	+7 (925) 940-02-40
Кран 4325	900,00	000 "Авант"	+7 (499) 550-50-65
Кран 4326	950,00	000 "Авант"	+7 (925) 940-02-40
Кран 4327	950,00	000 "Авант"	+7 (499) 550-50-65
Редуктор 394-070	2 500,00	000 "Авант"	+7 (925) 940-02-40
Рессоры ДГКУ 5.05.00.030	30 000,00	000 "Авант"	+7 (499) 550-50-65
Скоростемер ЗСЛ-2М	43 000,00	000 "Авант"	+7 (925) 940-02-40
Фильтр Э-114	600,00	000 "Авант"	+7 (499) 550-50-65



**РЕОН  
ТЕХНО**



428020, Чувашская Республика, г. Чебоксары, Базовый проезд, 9«В»  
 Телефон (8352)24-24-40/41/42. E-mail: manager@reon.ru. Сайт: reon.ru

**ООО «Реон-Техно» производитель запасных частей для подвижного состава и железнодорожной техники в России и странах ближнего зарубежья:**

- Контактные узлы серий: КМ, КПВ, КПД, КВ, VMK, КМИ, КТИ, КПЕ, ES, VMN, CJ, KID, МК, К-1146/1619/753, Т93, Т509, ППК-8063, 5ТН, 5ТХ, 5ТР, 8ТН, 8ТХ, 8ТР, 3Б, БИЛТ, ККТ, КС, ПГК, РЭВ, и др.



- Катанки серий: РЭВ, МИС, МО, КТ, КТП, КТПВ, МК, ПМА, ПАЕ и др.



- Гибкие соединения серий: КПП, КТПВ, КПВ, КТ, КВД, 5ТХ, КМ и др.

Возможно изготовление запчастей по Вашим чертежам!

**ЭЛЕКТРОМАШ**  
 НАУЧНО-ПРОИЗВОДСТВЕННОЕ ПРЕДПРИЯТИЕ

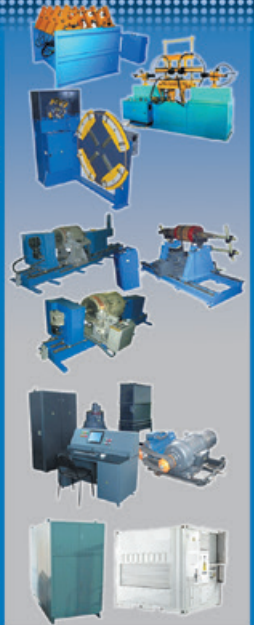
**ОБОРУДОВАНИЕ ДЛЯ РЕМОНТА И ИСПЫТАНИЯ ТЯГОВЫХ ЭЛЕКТРОДВИГАТЕЛЕЙ, ГЕНЕРАТОРОВ, ТЯГОВЫХ ТРАНСФОРМАТОРОВ**

Предприятие изготавливает оборудование для ремонта, испытания и проверки тяговых электродвигателей ТЭД, тяговых генераторов, вспомогательных машин, тяговых трансформаторов, выключателей быстродействующих БВП и других электрических аппаратов подвижного состава железнодорожного транспорта и метрополитена.

Мы изготовили и поставили электроремонтное и испытательное оборудование для электродепо "Братеево", "Митино" и ряда других электродепо "Московского метрополитена", для подразделения Желдормаш, Новочеркасского электро-возостроительного завода НЭВЗ, "ТМХ-Сервис". Наше предприятие приняло участие в разработке испытательного диагностического каткового стенда (ИДКС) для электродепо "Братеево" и "Митино".

Мы принимали участие в проектировании электроремонтных цехов депо "Александровское", депо г. Воронеж, г. Курск и др. для ОАО РЖД, изготовили и поставили электроремонтное оборудование и испытательные стенды.

Разработали и изготовили подстанции КТПОЛ и СТП для питания железнодорожной автоматики ЖАТ, на стадии проектирования ячейки и пункты секционирования тяговых подстанции постоянного тока.



ООО НПП "ЭЛЕКТРОМАШ", 346400, Ростовская обл., г. Новочеркасск, ул. Полевая, 7  
 +7(8635) 22-53-50, 22-53-51, sales@electromash.com | www.electromash.com

Наименование	Ед. изм.	Цена руб.	Компания	Телефон
Контакт Т509.85.65.00 СБ	шт	по запросу	ООО "Реон-Техно"	(8352) 24-24-40 manager@reon.ru
Контакты для ПК 1146	шт	по запросу	ООО "Реон-Техно"	(8352) 24-24-41 manager@reon.ru
Контакт 5ТХ.553.000	шт	по запросу	ООО "Реон-Техно"	(8352) 24-24-42 manager@reon.ru
Контакт 8ТХ.551.058	шт	по запросу	ООО "Реон-Техно"	(8352) 24-24-43 manager@reon.ru
Контакт 5ТХ.551.197	шт	по запросу	ООО "Реон-Техно"	(8352) 24-24-44 manager@reon.ru
Контакт 5ТХ.551.199	шт	по запросу	ООО "Реон-Техно"	(8352) 24-24-45 manager@reon.ru
Контакт 5ЛХ.143.247	шт	по запросу	ООО "Реон-Техно"	(8352) 24-24-40 manager@reon.ru
Контакт БИЛТ 685179.025	шт	по запросу	ООО "Реон-Техно"	(8352) 24-24-41 manager@reon.ru
Контакт БКЖИ.685172.004	шт	по запросу	ООО "Реон-Техно"	(8352) 24-24-42 manager@reon.ru
Контакт 3Б-01889	шт	по запросу	ООО "Реон-Техно"	(8352) 24-24-43 manager@reon.ru

Наименование	Ед. изм.	Цена руб.	Компания	Телефон
Стенд для испытания тяговых электродвигателей ТЭД	шт	по запросу	ООО НПП "ЭЛЕКТРОМАШ"	+7 (8635) 22-53-50 +7 (8635) 22-53-51 www.electromash.com sales@electromash.com
Стенд для испытания тяговых трансформаторов	шт	по запросу	ООО НПП "ЭЛЕКТРОМАШ"	
Стенд для испытания тяговых генераторов, вспомогательных машин и агрегатов	шт	по запросу	ООО НПП "ЭЛЕКТРОМАШ"	
Стенд проверки генераторов Г-732, контакторов ТКС-601, цронштейнов щеткодержателей, реостатов-ступок	шт	по запросу	ООО НПП "ЭЛЕКТРОМАШ"	
Стенд для испытания и регулировки быстродействующих выключателей БВП-5 ТЯГОВОГО АГРЕГАТА ПЭ-2У	шт	по запросу	ООО НПП "ЭЛЕКТРОМАШ"	
Станок для балансировки роторов	шт	по запросу	ООО НПП "ЭЛЕКТРОМАШ"	
Станок намоточный	шт	по запросу	ООО НПП "ЭЛЕКТРОМАШ"	
Установка пропиточная вакуумно-нагнетательная, Установка сушильная автоматическая	шт	по запросу	ООО НПП "ЭЛЕКТРОМАШ"	
Подстанции столбовые КТПОЛ, СТП для электроснабжения аппаратуры ЖАТ	шт	по запросу	ООО НПП "ЭЛЕКТРОМАШ"	
Посты секционирования и ячейки тяговых подстанции постоянного тока	шт	по запросу	ООО НПП "ЭЛЕКТРОМАШ"	





**АО «Красноярский ЭВРЗ»**  
660021, г. Красноярск, ул. Профсоюзная, 39  
Телефон/факс: +7 (391) 221-33-42, 265-22-95,  
e-mail: mkt@krevrz.ru, www.kr-evrz.ru

**Качественный ремонт**



- Электропоездов
- Пассажирских и багажных вагонов
- Электродвигателей электропоездов, электровозов, тепловозов
- Колёсных пар пассажирских и грузовых вагонов

**Поставка**

- Запасных частей для электропоездов и пассажирских вагонов
- Колёсных пар нового формирования
- Клина тягового хомута ● Осей колёсных пар

**Изготовление**

- ЖБИ, металлоконструкций, а так же ремонт электродвигателей

**ФОРПОСТ** +7 (342) 209-01-60  
Каждо нужен гарантии

- ▼ аренда вагонов
- ▼ запасные части
- ▼ ремонт вагонов
- ▼ перевозки
- ▼ ремонт колёсных пар
- ▼ разделка вагонов

Полный комплекс услуг по обслуживанию и эксплуатации подвижного состава с 1997 года  
forpost@forpostperm.ru  
www.forpostperm.ru

**ООО «ПРОМОБОРУДОВАНИЕ»**

**АППАРАТУРА АВТОМАТИЧЕСКОЙ ЛОКОМОТИВНОЙ СИГНАЛИЗАЦИИ АЛСНВ**

- Аппаратура АЛСНВ-1-Д, АЛСНВ-1-ДБ
- Дешифратор ДКСВ-1-Д
- Усилитель УК-25/50М-Д
- Фильтр локомотивный ФЛ-25/75-2М
- УКБМ устройство контроля бдительности машиниста
- Блок световой сигнализации Л143
- Блок световой сигнализации Л159М
- Блок контроля Л168М
- Блок световой сигнализации АЛСН Л77
- Рукоятка бдительности РБ-80
- Катюшка токоприёмная КПУ-1, ПТ, ПЗ
- Устройство контроля бдительности Л116У
- Клапан электропневматический автостопа ЭПК-150И
- Светофор локомотивный С-2-5М
- Блок БКБ, БКБ-1, БКБ-2

198095, Санкт-Петербург, а/я 95, +7 (812) 3333-770.  
prom-gd@yandex.ru, http://www.prom-gd.ru/

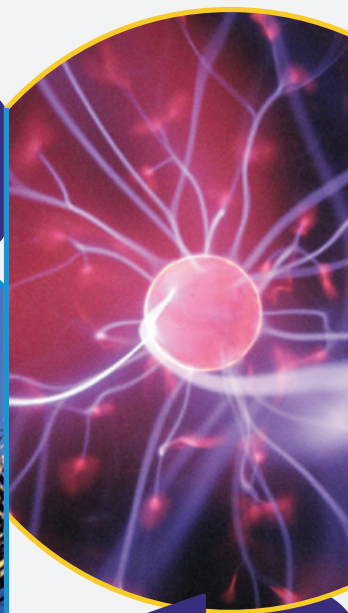
Наименование	Ед. изм.	Цена руб.	Компания	Телефон
Капитальный ремонт колёсных пар грузовых и пассажирских вагонов со сменой элементов	шт	договорная	АО "КрЭВРЗ"	+7 (3912) 21-33-06, 21-33-42, 265-22-95
Поставка колёсных пар грузовых и пассажирских вагонов нового формирования	шт	договорная	АО "КрЭВРЗ"	+7 (3912) 21-33-06, 21-33-42, 265-22-95
Поставка осей колёсных пар РУ-1Ш (чертёж ОЗ1-В-1014-00-01 ГОСТ 22780-93)	шт	договорная	АО "КрЭВРЗ"	+7 (3912) 21-33-06, 21-33-42, 265-22-95
Поставка осей моторных колёсных пар электропоездов РМ-5 (чертёж Э-991-00-04 ГОСТ 22780-93)	шт	договорная	АО "КрЭВРЗ"	+7 (3912) 21-33-06, 21-33-42, 265-22-95
Поставка клина тягового хомута (чертёж 3002.35.00.037)	шт	договорная	АО "КрЭВРЗ"	+7 (3912) 21-33-06, 21-33-42, 265-22-95
Поставка чени тормозной колодки (чертёж 100.40.014.0)	шт	договорная	АО "КрЭВРЗ"	+7 (3912) 21-33-06, 21-33-42, 265-22-95

Наименование	Модель	Ед.изм.	Цена с НДС руб.	Компания	Телефон
Боковая рама 1991-1994 г.в., осв.	18-100	шт.	75000	ООО "ФОРПОСТ"	+7(342) 209-01-60
Надрессорная балка 1991-1994 г.в., осв.	18-100	шт.	72 000		

Наименование	Ед. изм.	Цена руб.	Компания	Телефон
Дешифратор ДКСВ-1-Д (ДБ)	шт.	договорная	ООО "ПромОборудование"	+7 (812) 927-94-96
Усилитель УК-25/50М-Д	шт.	договорная	ООО "ПромОборудование"	+7 (812) 3333-770
Устройство контроля бдительности Л-116У	шт.	договорная	ООО "ПромОборудование"	+7 (812) 927-94-96
Устройство контроля бдительности машиниста УКБМ	шт.	договорная	ООО "ПромОборудование"	+7 (812) 3333-770
Блок световой сигнализации Л143	шт.	договорная	ООО "ПромОборудование"	+7 (812) 927-94-96

2019 ГОД — ГОД РОССИИ ВО ВЬЕТНАМЕ И ГОД ВЬЕТНАМА В РОССИИ

E X P O



3-Я МЕЖДУНАРОДНАЯ  
ПРОМЫШЛЕННАЯ ВЫСТАВКА

# EXPO-RUSSIA VIETNAM

14–16 НОЯБРЯ

ХАНОЙ, СОЦИАЛИСТИЧЕСКАЯ  
РЕСПУБЛИКА ВЬЕТНАМ

РОССИЙСКО-ВЬЕТНАМСКИЙ МЕЖРЕГИОНАЛЬНЫЙ БИЗНЕС-ФОРУМ

ПРИ ПОДДЕРЖКЕ ПРАВИТЕЛЬСТВ ДВУХ СТРАН

R U S S I A

## ТЕМАТИЧЕСКИЕ РАЗДЕЛЫ

- Энергетика
- Машиностроение и металлургия
- Транспорт
- Телекоммуникации и связи
- Горнодобывающая промышленность
- Химическая промышленность
- Медицина и фармацевтика
- Геология
- Сельское хозяйство и пищевая промышленность
- Строительство
- Образование
- Высокотехнологичные и инновационные отрасли

■ Отдельным блоком на выставке представлены:  
агропромышленный комплекс, сельскохозяйственная  
техника, товары народного потребления.

## ДЕЛОВАЯ ПРОГРАММА

- Российско-Вьетнамский межрегиональный бизнес-форум
- биржа контактов
- круглые столы совместно с отраслевыми министерствами

V I E T N A M

WWW.ZARUBEZH.EXPO.RU  
facebook.com/zarubezhexpo  
instagram.com/zarubezh.expo  
#ExpoRussiaVietnam

ОРГКОМИТЕТ: ОАО «ЗАРУБЕЖ-ЭКСПО»  
+7 (495) 721-32-36 | info@zarubezhexpo.ru  
119034, Москва, ул. Пречистенка, 10



**ООО ЛитСтройКом (ООО ЛСК)**

930-220-03-06

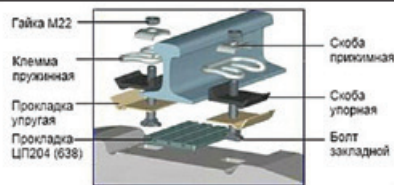
www.lsk52.ru, info@lsk52.ru, ooolsk52@mail.ru

Крупнейшая компания ООО ЛитСтройКом (ЛСК) на рынке железнодорожных материалов комплектует из наличия и под заказ любыми материалы всп - новыми, бу, резервными, восстановленными. Рассмотрим все ваши предложения. Всегда в наличии более 5400тн всп на складе. Делаем комплексные поставки из наличия и под заказ любыми материалы всп - новыми, бу, резервными, восстановленными - подберем материалы под ваш бюджет-высылайте заявки и оперативно сделаем расчет.

Наша фирма делает профессиональное восстановление резервных и бу материалов, как под заказ из наличия, так и из ваших материалов (материалов верхнего строения железнодорожного пути ВСП и любых других изделий).



Постоянно закупаем в любом кол-ве материалы всп новые и бу для собственных нужд - накладки, комплектующие АРС и ЖБР, подкладка, рельсы, прокладки резиновые. Готовы рассмотреть любые варианты, по кол-ву, цене, форме оплаты



**ООО ВСП52** 920-941-16-06, www.vsp52.ru  
vsp@vsp52.ru, info@vsp52.ru



**ООО ВСП52 осуществляет комплексные поставки МВСП, а также вагонных запчастей.**  
Рельсы Р11, Р18, Р24, Р33, Р38, Р43, Р50, Р150, Р65, Р165, Т62, КР70, КР80, КР100, КР120, КР140  
Накладки 1Р65, 2Р65, 1Р50, Р24, Р18, Р43, Р33, Р24, Р18,  
Подкладки Д65, СД65, СК65, КД65, КБ65, ДН6-65, КБ50, СК50, СД50, КД50, Д50, Д43, Р33, Д24, Д18  
Болты М27х160, М24х150 М22х175, М22х75, М22х135, М22х115, М18х88, М16х62 (в боре, с гайкой)  
Гайки М27, М24, М22 -Шайбы М27, М25, 24, М22 -Шайба М25(двухвитковая)  
Шурупы М24х170, М24х150, М24х195(ЦП54 ЖБР) -Костыли 230х16, 165х16х16, 130х14 -АППАТЭК, Пластрон  
Противоугон П65, П50 -Клемма ПК, КС -Комплекты крепежа к крановым рельсам КР70, КР80, КР100, КР120, КР140  
Стрелочный перевод Р18, Р24, Р33, Р43, Р50, Р65(на дерево и бетон)

Рубки, остярки, рем комплекты, крестовины, переводные механизмы, тяги, башмаки  
Осуществляем резку и сверление рельс по размерам заказчика  
**Продукцию поставляем новую, резервную, восстановленную, лежалую, бу.**  
Комплект ЖБР, АРС и комплектующие к ним -Комплекты бруса на дерево и ж/б -Шпала деревянная и ж/б  
Прокладки резиновые ЦП328, ЦП318, СП487, ОП366 ЦП143, ЦП356, ЦП204 (ЖБР), ЦП361, ЦП362, ЦП362, ЦП74  
Колесные пары НОНК, СОНК, колеса 957х175, 957х190, 1058х202, 1050х172, 710х145  
Рамы боковые, балки наддресорные, автосцепки, тяговые хомуты.  
Бандажи 1060х143х98, 890х143х83, 890х134х83, 790х143х83, 790х134х83  
Колодки локомотивные, гребневые -Колодки композиционные

Наименование	Компания	Телефон
Рельсы Р11, Р18, Р24, Р33, Р38, Р43, Р50, Р150, Р65, Р165, Т62, КР70, КР80, КР100, КР120, КР140	ООО "ЛитСтройКом"	+7 (930) 220-03-06
Накладки 1Р65, 2Р65, 1Р50, Р24, Р18, Р43, Р33, Р24, Р18	ООО "ЛитСтройКом"	+7 (930) 220-03-06
Подкладки Д65, СД65, СК65, КД65, КБ65, ДН6-65, КБ50, СК50, СД50, КД50, Д50, Д43, Р33, Д24, Д18	ООО "ЛитСтройКом"	+7 (930) 220-03-06
Болты М27х160, М24х150 М22х175, М22х75, М22х135, М22х115, М18х88, М16х62 (в боре, с гайкой)	ООО "ЛитСтройКом"	+7 (930) 220-03-06
Гайки М27, М24, М22, Шайбы М27, М25, 24, М22, Шайба М25(двухвитковая)	ООО "ЛитСтройКом"	+7 (930) 220-03-06
Шурупы М24х170, М24х150, М24х195(ЦП54 ЖБР)	ООО "ЛитСтройКом"	+7 (930) 220-03-06
Костыли 230х16, 165х16х16, 130х14	ООО "ЛитСтройКом"	+7 (930) 220-03-06
АППАТЭК, Пластрон, Противоугон П65, П50, Клемма ПК, КС, КДП, Фосло	ООО "ЛитСтройКом"	+7 (930) 220-03-06
Комплекты крепежа к крановым рельсам КР70, КР80, КР100, КР120, КР140	ООО "ЛитСтройКом"	+7 (930) 220-03-06
Стрелочный перевод Р18, Р24, Р33, Р43, Р50, Р65(на дерево и бетон)	ООО "ЛитСтройКом"	+7 (930) 220-03-06
Рубки, остярки, рем комплекты, крестовины, переводные механизмы, тяги, башмаки	ООО "ЛитСтройКом"	+7 (930) 220-03-06
Осуществляем резку и сверление рельс по размерам заказчика	ООО "ЛитСтройКом"	+7 (930) 220-03-06
Комплект ЖБР, АРС, Фосло, Пандрол и любые комплектующие к ним	ООО "ЛитСтройКом"	+7 (930) 220-03-06
Колесные пары НОНК, СОНК, Оси чистовые	ООО "ВСП52"	+7 (920) 941-16-06
Рамы боковые, балки наддресорные, автосцепки, тяговые хомуты	ООО "ВСП52"	+7 (920) 941-16-06
Колодки гребневые тип М, Колодки композиционные	ООО "ВСП52"	+7 (920) 941-16-06
Комплекты бруса на дерево и ж/б	ООО "ВСП52"	+7 (920) 941-16-06
Шпала деревянная и ж/б	ООО "ВСП52"	+7 (920) 941-16-06
Прокладки резиновые ЦП328, ЦП318, СП487, ОП366 ЦП143, ЦП356, ЦП204 (ЖБР), ЦП361, ЦП362, ЦП363, ЦП74 (аналог ЦП143), ЦП204 Арс, ЦП638	ООО "ВСП52"	+7 (920) 941-16-06
Втулка ЦП142, Шайба скоба ЦП138	ООО "ВСП52"	+7 (920) 941-16-06



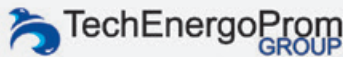
# ООО СТРОЙ УНИВЕРСАЛ

107140, г. Москва, улица Краснопрудная, д. 1-83  
Тел: +7 (496) 531-75-15, моб. +7 (916) 684-18-64,  
+7 (916) 518-47-88  
E-mail: 888tk@mail.ru, сайт: <http://stroiuuniversal.ru/>

**Осуществляет комплектацию объектов метростроения, железных дорог и автомобильных тоннелей материалами верхнего строения пути.**

**Для метрополитенов готовы поставить концевые отводы, противоугоны контактного рельса, прокладки узла крепления контактного рельса, болты для изостыков М27х180 и М24х160, клеммы КДП-М, КДП-С, скобы контактного рельса, изоляторы, накладки стыковые контактного рельса, кронштейны, фонари сигнальные тупиковые, таблички эмалированные для сбужбы пути и СЦБ и многое другое...**

Наименование	Ед. изм.	Цена	Компания	Телефон
Компенсатор КФ-4000-500 ( медная шина - 1 шт, пластины - 2 шт, болт М16*80 с гайкой М16, шайбой 16 и гровер 16, цинк - 8 шт)	компл	По запросу	ООО "СТРОЙ УНИВЕРСАЛ"	+7 (496) 531-75-15, +7 (916) 684-18-64
Накладна стыковая контактного рельса из электропроводящей стали 10895, цинк	шт	По запросу	ООО "СТРОЙ УНИВЕРСАЛ"	+7 (496) 531-75-15, +7 (916) 684-18-64
Отводы концевые 1/30 ПП-5.718.00.001 и 1/25	шт	По запросу	ООО "СТРОЙ УНИВЕРСАЛ"	+7 (496) 531-75-15, +7 (916) 684-18-64
Штырь маятниковый к подкладке тип «Метро»	шт	По запросу	ООО "СТРОЙ УНИВЕРСАЛ"	+7 (496) 531-75-15, +7 (916) 684-18-64
Электросоединители контактного рельса СКР-120, медный, ходового рельса СХР-120, на заказ СПП, СПЯ и др.	шт	По запросу	ООО "СТРОЙ УНИВЕРСАЛ"	+7 (496) 531-75-15, +7 (916) 684-18-64
БАШМАК УПОРНЫЙ РЕЛЬСОВЫЙ (фото) для монтажа в деповских условиях	шт	По запросу	ООО "СТРОЙ УНИВЕРСАЛ"	+7 (496) 531-75-15, +7 (916) 684-18-64
Изготовление эмалированных табличек для метрополитена служб СЦБ и путевого хозяйства	шт	По запросу	ООО "СТРОЙ УНИВЕРСАЛ"	+7 (496) 531-75-15, +7 (916) 684-18-64
Упор тупиковый для депо	шт	По запросу	ООО "СТРОЙ УНИВЕРСАЛ"	+7 (496) 531-75-15, +7 (916) 684-18-64
Противоугоны контактного рельса	шт	По запросу	ООО "СТРОЙ УНИВЕРСАЛ"	+7 (496) 531-75-15, +7 (916) 684-18-64
Короба защитные на контактный рельс	шт	По запросу	ООО "СТРОЙ УНИВЕРСАЛ"	+7 (496) 531-75-15, +7 (916) 684-18-64



+7 (499) 348-20-60, +7 (968) 579-80-72  
tepp.ru@gmail.com, www.tepsteel.com, inquiry@tep.dp.ua



## СПЕЦИАЛЬНЫЕ ЦЕНЫ

- Крановые рельсы КР140, КР70-КР120
- Рельсы рудничные Р43
- Стрелочные переводы Р33, Р34, Р43, Р50, Р65
- Стрелки трамвайные
- Трамвайные рельсы РТ62, 60R1, 60R2, 62R1
- Крепления Gantrex, Valex
- Швеллер вагонный 8В, ст.09Г2С
- Вагонная стойка

Наименование	Ед. изм.	Цена без НДС (руб.)	Компания	Телефон
Крановые рельсы КР140, КР70-КР120	т	1 18 500,00 с НДС (DDP Белгород)	Техэнергпромп-Р	7 499 348 20 60
Рельсы рудничные Р43	т	101 00,00 с НДС	Техэнергпромп-Р	7 499 348 20 60
Стрелочные переводы Р33, Р34, Р43, Р50, Р65	Компл.	договорная	Техэнергпромп-Р	7 499 348 20 60
Стрелки трамвайные	Компл.	договорная	Техэнергпромп-Р	7 499 348 20 60
Трамвайные рельсы РТ62, 60R1, 60R2, 62R1	т	договорная	Техэнергпромп-Р	7 499 348 20 60
Крепления Gantrex, Valex	Компл.	договорная	Техэнергпромп-Р	7 499 348 20 60
Швеллер вагонный 8В, ст.09Г2С	т	договорная	Техэнергпромп-Р	7 499 348 20 60
Вагонная стойка	т	договорная	Техэнергпромп-Р	7 499 348 20 60



**Лайна® ДВТ**

**ДЕЗОДОРИРУЮЩЕЕ СРЕДСТВО С МОЮЩИМ И АНТИМИКРОБНЫМ ДЕЙСТВИЕМ ДЛЯ ЭКОЛОГИЧЕСКИ ЧИСТЫХ ТУАЛЕТНЫХ КОМПЛЕКСОВ НА ОБЪЕКТАХ Ж/Д ТРАНСПОРТА**

- подавляет рост микроорганизмов (бактерий, грибов);
- обеспечивает высокий уровень гигиены в ж/д туалетах;
- средство экономично и удобно в применении;
- не оказывает коррозионного и повреждающего действия на материалы.
- Средство «Лайна-ДВТ» прошло экспертизу в ФГУП ВНИИЖГ Роспотребнадзора и ФГУН ЦНИИ Эпидемиологии Роспотребнадзора
- Внесено в отраслевой перечень «Дезинфекционные средства, прошедшие испытания и разрешённые для применения на объектах железнодорожного транспорта и метрополитена».



Производитель: ООО «Хемилайн» info@hemilain.ru, +7 (495) 782-59-96, laina.ru

## Бесплатная регистрация в железнодорожном каталоге!

**+7 (495) 765-73-16**

**<http://www.depo-magazine.ru/reg/>**



**МЕТAPROM.RU/BOARD-RAILWAY -**  
ОДНА ИЗ СТАРЕЙШИХ И ПОПУЛЯРНЫХ ДОСОК  
ЖЕЛЕЗНОДОРОЖНОЙ ОТРАСЛИ РОССИИ

## ПЕРВАЯ БЕСПИЛОТНАЯ «ЛАСТОЧКА»: ЧТО СТАЛО ГЛАВНЫМ НА ПЛЕНАРНОЙ СЕССИИ PRO//ДВИЖЕНИЕ.ЭКСПО

Беспилотные поезда, юридическое определение искусственного интеллекта, высокие скорости в качестве драйвера цифровизации – основные темы пленарной сессии, открывшей железнодорожный салон PRO//Движение.Экспо. Тема первого заседания в рамках Деловой программы была обозначена как «Цифровая трансформация и технологии будущего в железнодорожной отрасли».

Перед началом сессии заместитель председателя Правительства Российской Федерации Максим Анимов и генеральный директор – председатель правления ОАО «РЖД» Олег Белозёров совершили тестовую поездку на первом российском беспилотном электропоезде «Ласточка».

«То, что мы сегодня видели – это результат большого технологического прорыва. Без сомнения это можно назвать технологическим прорывом, потому что это сделано руками наших инженеров, в наших технических центрах, Российскими железными дорогами вместе с большим количеством самых разных партнеров, которые поставляли для этого решения и центром сборки здесь выступили ОАО «Российские железные дороги». Это действительно технологический шаг в будущее», – прокомментировал свои впечатления от поездки Максим Анимов.

Генеральный директор-председатель правления ОАО «Российские железные дороги» Олег Белозеров особо подчеркнул значимость демонстрационной поездки на первом российском беспилотном электропоезде «Ласточка» на экспериментальном железнодорожном кольце в Щербинке.

«Сегодня исторический день для Российских железных дорог – мы вплотную подошли к беспилотной технологии. Хочу сказать спасибо всем разработчикам: мы здесь применяем только российские системы. Более того, могу сказать, что мы опережаем наших зарубежных коллег на год. ОАО «РЖД» стремится к внедрению технологии беспилотного вождения, прежде всего, потому что это обеспечит повышенный уровень безопасности и надежности перевозок, особенно пассажиров», – сказал Олег Белозёров.

Глава компании также отметил, что машинистам не стоит переживать о том, что их труд не будет востребован: «Несколько изменится их функционал, но наблюдение за систе-

мами все равно останется за человеком. Мы будем трансформироваться все вместе.»

Белозеров напомнил: железнодорожный транспорт всегда отличался надежностью и безопасностью. При этом обеспечение кибербезопасности – один из вызовов современности, который проецируется и на новый железнодорожный транспорт.

Заместитель Министра транспорта Российской Федерации Владимир Токарев уточнил, что перед внедрением инновационных, в частности беспилотных технологий, требуется юридическая оценка того, что такое искусственный интеллект.

«Какие последствия наступают, когда в той или иной нестандартной ситуации случаются происшествия? Кто в этом виноват? Разработчик программы или ее держатель? На эти вопросы нам нужно найти ответ. Сегодня мы работаем совместно с компанией-производителем, разработчиками. Роль министерства сейчас в том, чтобы не мешать работать, а помочь нормативно все это обеспечить», – сообщил Владимир Токарев.

В свою очередь, генеральный Директор АО «Трансмашхолдинг» Кирилл Липа заявил, что самым важным направлением развития в железнодорожной отрасли является равномерный рост всех цифровых технологий.

«Необходима система трансфера технологий. На мой взгляд, самая большая проблема – это организация взаимодействия технологических лидеров. Ключевая задача – обеспечивать связь между ними и обмен технологиями друг с другом. Делать это необходимо», – сказал Кирилл Липа.

По мнению генерального директора АО «Синара-Транспортные машины» Виктора Леша, приоритет в развитии нужно отдавать высоким скоростям.

«Когда мы будем двигаться быстрее, вся отрасль будет думать быстрее, перемещать людей быстрее, стыковать проекты быстрее. Высокие скорости серьезно поднимут уровень запроса от нашего главного заказчика», – считает Виктор Леш.

Резюме заседания: цифровизация – это уже не цель, а рабочий инструмент. И на сегодняшний день вопрос не в том, применять ли его и каким образом это делать. На повестке дня следующий этап: унификация, стандартизация и формализация цифровых технологий.

## ВІМ ПО СТАНДАРТУ И СОВМЕСТНОЕ РАЗВИТИЕ СКОРОСТНЫХ ДОРОГ С ГЕРМАНИЕЙ: КАКИЕ ДОКУМЕНТЫ ПОДПИСАЛИ В ПЕРВЫЙ ДЕНЬ PRO//ДВИЖЕНИЕ.ЭКСПО

Ускорение государственной экспертизы, стандартизация ВІМ, совместное с Германией развитие высокоскоростных дорог – в первый день работы салона пространства 1520 PRO//Движение.Экспо состоялось подписание ряда значимых документов.

ОАО «РЖД» и ФАУ «Главгосэкспертиза России» подписали соглашение о сотрудничестве, направленное на оптимизацию сроков прохождения государственной экспертизы про-

ектной документации и внедрение технологии информационного моделирования (ВІМ) при экспертизе инфраструктурных объектов, реализуемых ОАО «РЖД».

«Соглашение предусматривает разработку совместных предложений по совершенствованию нормативно-правовой базы и отраслевых стандартов, необходимых для применения ВІМ-технологий, подготовку методических документов и технических решений в части автоматизации

процессов рассмотрения проектной документации и обмен данными о ходе экспертизы», – говорится в сообщении пресс-службы ОАО «РЖД».

Также компания «РЖД» подписала меморандум о сотрудничестве с «Немецкой инициативой по развитию высокоскоростных железнодорожных магистралей в России». Документ предусматривает порядок сотрудничества при проектировании, финансировании и реализации высокоскоростной магистрали Москва – Санкт-Петербург. Подписи под документом поставили генеральный директор – председатель правления ОАО «РЖД» Олег Белозёров и главный исполнительный директор «Сименс Мобильность» ГмБХ Сабрина Суссон.

«Стороны выражают согласие развивать всестороннее сотрудничество в области проектирования и консультирования, производства и поставки оборудования, инвестирования и финансирования при реализации ВСМ Москва – Санкт-Петербург. Предполагается, что проект ВСМ будет реализован на основе механизмов государственно-частного партнерства», – отметили в пресс-службе российской железнодорожной компании.

Заместитель генерального директора – главный инженер ОАО «РЖД» Сергей Кобзев и ректор Санкт-Петербургского национального исследовательского университета информационных технологий, механики и оптики Владимир Васильев подписали соглашение о сотрудничестве. Стороны намерены реализовывать совместные инновационные, научно-технические и образовательные проекты в области технологий машинного обучения, когнитивных технологий, создания интеллектуальных систем технического зрения. Также компания и вуз планируют сформировать комплекс универсальных цифровых платформ управления интеллектуальными транспортными системами и проводить исследования в области квантовых коммуникаций.

ОАО «РЖД» и Санкт-Петербургский политехнический университет Петра Великого подписали соглашение о сотрудничестве, в сфере реализации инновационных научно-технических проектов в области цифрового проектирования и моделирования, создания виртуальных испытательных полигонов, «цифровых двойников» изделий и производственных процессов.

## **30 ПРОЦЕНТОВ ЭКОНОМИИ НА ПРОЕКТИРОВАНИИ И СКОРОСТНЫЕ ТОВАРНЫЕ ВАГОНЫ: ПЕРСПЕКТИВЫ ЦИФРОВИЗАЦИИ ЖЕЛЕЗНЫХ ДОРОГ**

Отказ от дизельного топлива и модульное проектирование, перспективы скоростного грузового вагона, цифровизация – эти темы обсуждались на стратегической сессии «PRO Железнодорожную технику: подвижной состав будущего».

Заместитель генерального директора – главный инженер ОАО «РЖД» Сергей Кобзев отметил, что цифровые технологии не только стали привычными и вступили в стадию промышленной эксплуатации, но и позволяют экономить существенные средства.

«Это позволило конструкторским центрам совершенно по-новому проектировать и компоновать подвижной состав, учитывая пожелания пассажиров. Если говорить с точки зрения владельца актива, цифровые технологии позволили нам существенно изменить экономику, сокращая до 30 процентов затрат», – сообщил Сергей Кобзев.

Он подчеркнул, что с переходом на цифровые технологии связано изменение инжиниринга и «новое проектирование».

«Мы за короткий промежуток времени пришли к новому стандарту пассажирского движения. И у нас такое ощущение, что оно было всегда. Мы уже свыклись с такими поездами, как «Сапсан», такому виду движения в России в этом году будет только десять лет. Уже привычен новый вид подвижного состава – двухэтажные поезда. Такой же сценарий реализуется и с цифровизацией», – сказал Сергей Кобзев.

Заглядывая в будущее, главный инженер ОАО «РЖД» отметил, что главная задача компании – создать комфортную среду для пассажиров – без заметных границ. В пример он привел проект развития Московского транспортного узла, где развивается городской, общественный, железнодорожный транспорт и метрополитен.

«Это яркий пример того, как цифровые технологии, как появление новых возможностей существенно меняют сре-

ду и образ железных дорог», – сказал Сергей Кобзев.

В свою очередь, заместитель генерального директора по техническому развитию АО «Трансмашхолдинг» Александр Ермонский рассказал, что компания видит несколько базовых точек в создании подвижного состава будущего.

«С точки зрения будущего подвижного состава мы смотрим на четыре основных аспекта: повышение эффективности комплекса, уменьшение стоимости на всем сроке службы, платформенный принцип проектирования, цифровизация и экологичность», – сказал Александр Ермонский.

Он заявил, что в настоящее время невозможен отказ от дизельного топлива, но в ближайшей перспективе вероятен переход на газ, а уже в отдаленном будущем – на водород.

При этом заместитель генерального директора по стратегии и продукту ПАО «НПК «Объединенная вагонная компания» Анна Орлова уверена, что цифровизация еще не скоро затронет грузовые перевозки.

«Мы смотрим на возможности цифровизации, но я бы сказала, что грузовой вагон цифроустойчив. Любой вагон, при наличии в нем определенных отклонений и износов, должен ездить и исполнять свои непосредственные функции», – уверена Анна Орлова.

Она также сомневается в востребованности на рынке высокоскоростного грузового вагона.

«Я оцениваю возможность производства высокоскоростного грузового вагона как положительную, мы его можем разработать. Ориентировочно за два-три года можно создать вагон с инновационной системой безопасности и бортовой телеметрией, но другой вопрос – будет ли этот вагон востребован, будет ли под него соответствующая инфраструктура», – сказала Анна Орлова.

## АВТОБУС УЙДЕТ В РЕЛЬС: НА PRO//ДВИЖЕНИЕ.ЭКСПО ПРЕДСТАВИЛИ НОВЫЙ ЖЕЛЕЗНОДОРОЖНЫЙ СОСТАВ

На выставке PRO//Движение.Экспо ТМХ (АО «Трансмашхолдинг») продемонстрировал новейшую разработку – рельсовый автобус РА-3.

Рельсовый автобус эффективен для пригородных пассажирских перевозок на неэлектрифицированных участках железных дорог. Новая разработка учитывает современные требования к дизайну, безопасности и комфорту. Конструкция предусматривает подъемники и специальные места для пассажиров в инвалидных колясках, используется экономичное светодиодное освещение, пассажирский салон и кабина машиниста оборудованы системами видеонаблю-

дения, кондиционирования и обеззараживания воздуха. РА-3 стал быстрее предшественников: конструкционная скорость увеличилась со 100 км/ч до 120 км/ч, в трехвагонном исполнении предусмотрено 229 сидячих мест. Основная составность — два вагона, но с 2020 года она может увеличиться до трех вагонов.

Опытный образец был изготовлен в феврале 2019 года, прошел испытания и получил сертификат, три рельсовых автобуса уже отправлены для эксплуатации на Сахалин. До конца 2020 года 23 рельсовых автобуса получит Центральная пригородная пассажирская компания (Центральная ППК).

АО «Издательский дом «Гудок» +7 (495) 909-08-18, доб. 70845

## В РОССИИ СКОНЦЕНТРИРОВАНО НЕ МЕНЕЕ 9,5% ПЛОЩАДОК МИРА ПО ПРОИЗВОДСТВУ ПОДВИЖНОГО СОСТАВА: АНАЛИЗ ИПЕМ

**Институт проблем естественных монополий (ИПЕМ) провел исследование мирового рынка железнодорожного машиностроения, оценив количество и структуру производственных площадок по выпуску рельсового подвижного состава. Результаты анализа отражены на уникальной карте, которая специально подготовлена для Международного железнодорожного салона пространства 1520 «PRO//Движение. Экспо» и будет представлена в рамках мероприятия.**

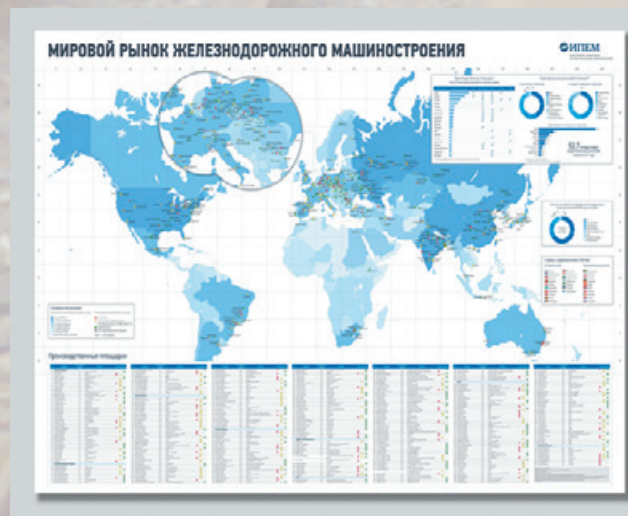
По данным ИПЕМ, сегодня в мире производство подвижного состава (локомотивы, пассажирские и грузовые вагоны, МВПС, метро, трамваи) осуществляется на более чем 370 площадках, из которых 35% сконцентрированы в странах Европы (за исключением СНГ). В странах СНГ выпуском указанного подвижного состава занимается более 60 производств, из которых 36 (9,5% от общемирового количества) находятся в России.

Наибольшее количество производственных площадок\* принадлежит следующим глобальным машиностроительным холдингам:

1. CRRC – 25 площадок;
2. Bombardier – 21 площадка;
3. Alstom – 19 площадок;
4. Трансмашхолдинг – 11 площадок;
5. CAF – 10 площадок.

\* - учтены только производственных площадки, специализирующиеся на выпуске локомотивов, пассажирских и грузовых вагонов, МВПС, метро и трамваев.

На основе проведенного исследования ИПЕМ подготовил уникальную карту «Мировой рынок железнодорожного машиностроения». На ней отмечены актуальные производственные площадки с указанием их специализации и холдинговой принадлежности. Для удобства анализа рынка на карте произведена цветовая градация стран мира в зависимости от протяженности их железнодорожных



сетей. Карта будет включена в пакеты делегатов Международного железнодорожного салона пространства 1520 «PRO//Движение.Экспо», который пройдет 28-31 августа 2019 года в Москве.

**Материал предоставлен АНО «Институт проблем естественных монополий (ИПЕМ)»**

123104, г. Москва, ул. М. Бронная, дом 2/7, стр.1.  
Тел.: +7 (495) 690-14-26, факс: +7 (495) 697-61-11.  
<http://www.ipem.ru/>



## ПРОИЗВОДСТВО ВАГОНОВ В РОССИИ МОЖЕТ ПРЕВЫСИТЬ РЕКОРД 2012 ГОДА: ПРОГНОЗ ИПЕМ

По оценкам Института проблем естественных монополий (ИПЕМ), в 2019 году вагоностроительные предприятия могут произвести более 72 тысяч грузовых вагонов, что как минимум на 4,5% выше результата прошлого года и выше рекордного уровня 2012 года. При этом по итогам 1-го полугодия доля топ-3 российских производителей в структуре выпуска существенно сократилась.

ИПЕМ провел анализ российского рынка вагоностроения по итогам 1-го полугодия 2019 года. Результаты работы отрасли за этот период показывают, что доля крупнейший производителей – ПАО «НПК ОВК», «АО НПК УВЗ» и АО «Алтайвагон» – в структуре выпуска грузовых вагонов снизилась на 4,2 п.п (с 68,6% до 64,4%), в то время как в целом их производство за этот же период выросло на 17,4% до 37,7 тыс. вагонов.

Институт фиксирует рост доли у других производителей. Так, за 1-е полугодие 2019 года доля ООО «РМ Рейл» выросла на 2,4 п.п. относительно аналогичного периода прошлого года до 12,8%, доля АО «Промтрактор-вагон» - на 3 п.п. до 4,6%.

«Спад погрузки и снижение спроса на грузовые вагоны «остудят» пыл вагоностроителей к концу второго полугодия: о тренде на исчерпание потенциала роста вагоностроения мы говорили ранее, – указал заместитель генерального директора ИПЕМ Владимир Савчук. – По нашим прогнозам, всего до конца года в России будет произведено свыше 72 тысяч вагонов, что будет выше рекорда 2012 года (71,2 тысячи вагонов)».

Результаты анализа ИПЕМ представлены на инфографике, подготовленной совместно с журналом «Техника железных дорог» в преддверии Международного салона пространства 1520 PRO//Движение.Экспо, который пройдет 28-31 августа в Москве на Экспериментальном железнодорожном кольце АО «ВНИИЖТ». Перспективы



развития отрасль грузового вагоностроения будет предметом дискуссии «PRO Инновационный грузовой вагон», запланированной на второй день Салона.

**Материал предоставлен АНО «Институт проблем естественных монополий (ИПЕМ)»**

123104, г. Москва, ул. М. Бронная, дом 2/7, стр.1.  
Тел.: +7 (495) 690-14-26, факс: +7 (495) 697-61-11.  
<http://www.ipem.ru/>

**Чтобы информация о вашей компании или продукции  
была опубликована в нашем журнале,**

**вам нужно просто позвонить по телефону:**

**(495) 765-73-16 или отправить запрос:**

**[post@depo-magazine.ru](mailto:post@depo-magazine.ru), [depo-magazine@yandex.ru](mailto:depo-magazine@yandex.ru)**

**Разместившим рекламу в журнале –**

**бесплатная интернет-поддержка!**

## ИНДЕКСЫ ИПЕМ МОНИТОРИНГ СОСТОЯНИЯ ПРОМЫШЛЕННОСТИ МАЙ 2019

**ИПЕМ-производство +1,7%**

**ИПЕМ-спрос - 0,3%**

### Основные выводы

Итоги развития промышленности в мае 2019 года (к маю 2018 года):

- индекс **ИПЕМ-производство** **+1,7%** (+1,5% за период январь – май 2019 года)
- индекс **ИПЕМ-спрос** **-0,3%** (+0,7%)

Индекс **ИПЕМ-спрос** в отраслевом разрезе в мае 2019 года:

- **Добывающие отрасли** **+2,3%** (+2,9% за период январь – май 2019 года)
- **Низкотехнологичные отрасли** **-1,5%** (-2,1%)
- **Среднетехнологичные отрасли** **-2,8%** (-0,9%)
- **Высокотехнологичные отрасли** **-6,8%** (-2,0%)

### Динамика индексов развития промышленности



### ИПЕМ-спрос: добывающие отрасли

Индекс спроса в добывающих отраслях в мае 2019 года продолжает расти:

**+2,3%** к маю 2018 года (+2,9% за период январь – май 2019 года)

По итогам мая 2019 года Россия впервые перевыполнила договоренности сделки ОПЕК+ по сокращению добычи нефти. В мае 2019 года объемы нефтедобычи снизились до 11,114 млн барр./сутки, таким образом обязательства России по сделке ОПЕК+ выполнены на 134,7%. Сокращение добычи нефти в мае составило 317 тыс. барр./сутки по сравнению с уровнем октября 2018 года (228 барр./сутки). Основным фактором резкого снижения добычи связан с началом периода ремонтных работ, а также необходимостью восстановления качества нефти в трубопроводе «Дружба».

Экспорт «Газпрома» в страны дальнего зарубежья в мае 2019 года вырос на **1,3%** — до 15,9 млрд м<sup>3</sup>, что является новым историческим рекордом для майской статистики поставок (предыдущий рекорд был поставлен в мае 2018 года — 15,7 млрд м<sup>3</sup>). С начала года объем экспорта составил 80,3 млрд м<sup>3</sup>, что на **6,6%** меньше, чем за аналогичный период 2018 года. При этом по ряду направлений объем экспорта, напротив, продемонстрировал рост по сравнению с январем-маем 2018 года: в Венгрию — на 54,9%, в Чехию — на 39,1%, в Австрию — на 26,0%, в Словакию — на 19,6%, во Францию — на 5,1%, в Италию — на 2,9% и в Голландию — на 2,5%. Ключевыми факторами возобновления роста экспорта газа является последовательное снижение цен на европейском рынке с октября 2018 года, а также возросший спред между летними и зимними котировками. Так, разрыв июльских и декабрьских форвардных контрактов на 2019 год на голландской спотовой площадке TTF 31 мая 2019 года достиг 10 летнего максимума и составил около 86,5 евро за тыс. м<sup>3</sup> (118,16 евро/тыс. м<sup>3</sup> против 204,67 евро/тыс. м<sup>3</sup>). При этом в начале года (на 02.01.2019) разрыв составлял всего 23,2 евро за тыс. м<sup>3</sup>. Такая ценовая конъюнктура создает стимулы для европейских газовых компаний активно закачивать газ в подземные хранилища, при том, что запасы газа в европейских ПХГ гораздо выше, чем в прошлом году (59,8% в мае 2019 году против 37,4% годом ранее).

#### Динамика индекса спроса добывающих отраслей



Добыча нефти в мае 2019 года выросла на **1,3%** относительно мая 2018 года, экспорт нефти сократился на **0,9%** (см. слайд №8).

Добыча газа в мае 2019 года увеличилась на **5,3%** (см. слайд №9). Экспорт газа в дальнее зарубежье компанией «Газпром» в мае 2019 года вырос на **1,3%**.

Добыча угля\* в апреле 2019 года увеличилась на **0,5%** относительно апреля прошлого года, экспорт угля вырос на **6,5%** (см. слайд №10).

\* - актуальные данные только за апрель 2019 года

## ИПЕМ-спрос: низкотехнологичные отрасли

Индекс спроса на продукцию низкотехнологичных отраслей в мае продолжил снижаться:

**-1,5%** к маю 2018 года (**-2,1%** за период январь – май 2019 года)

Согласно статистике Росстата в апреле 2019 года в сравнении с аналогичным периодом прошлого года выросло производство пищевых продуктов (**+7,6%**) и производство кожи и изделий из кожи (**+3,1%**). В то же время произошло значительное сокращение выпуска в текстильной промышленности (**-3,5%**) и в производстве одежды (**-0,5%**).

## Динамика индекса спроса низкотехнологичных отраслей



В мае 2019 года состоялось открытие новых крупных производств:

- в Пензенской области введен новый завод по переработке индейки (инвестиции в строительство – 11 млрд руб., общий объем инвестиций 50 млрд руб.);
- в Воронежской области открыт новый завод по производству гофрокартона и гофроупаковки (общий объем инвестиций 3,5 млрд руб.), а также введен в эксплуатацию новый комбикормовый завод (общий объем инвестиций 2,6 млрд руб.);
- в Калининградской области введен в строй комплекс по первичной подработке, хранению и перевалке зерновых и масличных культур (общий объем инвестиций 2 млрд руб.);
- в Московской области запущена линия по производству кондитерских изделий (инвестиции 1,6 млрд руб.);
- в Москве начал работу новый деревообрабатывающий комплекс (инвестиции 1 млрд руб.);
- во Владимирской области начали работу два новых цеха на Владимирском хлебокомбинате (инвестиции 0,9 млрд руб.).

## ИПЕМ-спрос: среднетехнологичные отрасли

Индекс спроса в среднетехнологичных отраслях в мае заметно сократился:

**-2,8%** к маю 2018 года (**-0,9%** за период январь – май 2019 года)

В мае 2019 года внутренний спрос на черные металлы показал положительную динамику (**+7,5%** к маю 2018 года). Весомый вклад внесли инфраструктурные проекты, в том числе проекты ОАО «РЖД». В мае прирост погрузки по укрупненной категории «рельсы и скрепления» составил **17,4%**.

Неблагоприятная конъюнктура на мировом рынке черных металлов оказала негативное влияние на экспорт данной продукции (**-12,7%**). Ключевые факторы – заградительная тарифная политика стран-потребителей металлопродукции, ухудшение экономических показателей китайского рынка на фоне взаимных торговых ограничений с США.

Спрос на цветные металлы со стороны внешнего рынка резко увеличился (**+21,9%** к маю 2018 года). Рост экспорта связан, в первую очередь, со снятием ограничений на поставки алюминия в США компанией «Русал» в конце января 2019 года. По данным ФТС России экспорт в январе-апреле 2019 года вырос в **1,6** раза к аналогичному периоду прошлого года.

Спрос на цветные металлы со стороны внутреннего рынка в мае 2019 года значительно сократился (**-18,0%** к маю 2018 года). Во многом это связано с высокой базой прошлого года, сформированной за счет временного перераспределения поставок.

## Динамика индекса спроса среднетехнологичных отраслей



В мае 2019 года состоялось открытие новых крупных производств:

- в Перми запущено крупнейшее в Европе производство экологически чистого пластификатора (общий объем инвестиций 6,95 млрд рублей);
- в Челябинской области открыт завод по выпуску керамического гранита (общий объем инвестиций 2 млрд рублей).

## ИПЕМ-спрос: высокотехнологичные отрасли

Индекс спроса в высокотехнологичных отраслях в мае продемонстрировал резкое падение:

**-6,8%** к маю 2018 года (**-2,0%** за период январь – май 2019 года)

Отгрузка машиностроительной продукции на сети железных дорог упала в мае 2019 года на **20,7%**. При этом отгрузка на внешний рынок выросла (**+11,0%**), а на внутренний заметно сократилась (**-24,2%**).

Основной вклад в динамику индекса высокотехнологичных отраслей традиционно вносит автопром. Производство легковых автомобилей по данным Росстата за апрель 2019 года увеличилось на **5,0%** (**+4,0%** с начала года). Однако продажи легковых автомобилей по данным АЕБ снизились на **6,7%** в мае (**-2,2%** с начала года). Вероятно фактор восстановительного роста на автомобильном рынке исчерпан, и дальнейшее увеличение продаж (и производства) автомобилей возможно только при переходе к росту реальных доходов населения, снижение которых наблюдается с конца 2018 года.

Устойчивая положительная динамика наблюдается в железнодорожном машиностроении: производство грузовых вагонов выросло за апрель 2019 года на **22,7%**, а пассажирских — на **11,0%**.

В мае 2019 года состоялось открытие новых крупных производств:

- в Набережных Челнах запущен новый завод по производству каркасов кабин для грузовиков КАМАЗ и Mercedes-Benz (общий объем инвестиций свыше 14 млрд руб.);

Динамика индекса спроса высокотехнологичных отраслей



Динамика отгрузки на внутренний и внешний рынок по основным категориям машиностроительной продукции в мае 2019 года:

Категория оборудования	Внутренние поставки		Экспорт	
	май.19 / май.18	янв. – май 19 / янв. – май 18	май.19 / май.18	янв. – май 19 / янв. – май 18
Горношахтное	-50,6%	-9,4%	461,4%	84,0%
Детали машин	-30,6%	16,3%	-44,5%	-54,8%
Металлургическое	-13,3%	-19,1%	-47,2%	-41,6%
Различного назначения	-35,3%	-10,1%	205,7%	-40,1%
Строительно-дорожное	-20,0%	-9,1%	301,0%	30,5%
Электро-техническое	-38,1%	-35,0%	25,7%	33,4%

## Динамика индексов экспорта и импорта

Значения индексов в мае 2019 года:

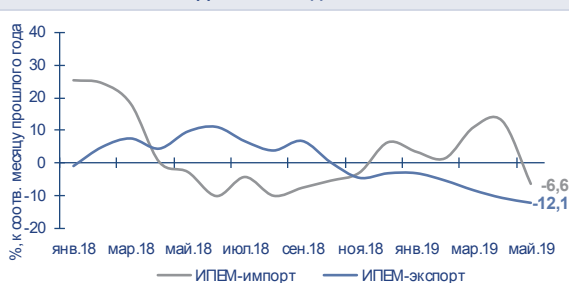
**индекс ИПЕМ-импорт: -6,6%**

**индекс ИПЕМ-экспорт: -12,1%**

### Отгрузка товаров на внешний и внутренний рынок

Основные категории	Отгрузка на внутренний рынок		Отгрузка на внешний рынок	
	май 2019 / май 2018	янв. - май 2019 / янв. - май 2018	май 2019 / май 2018	янв. - май 2019 / янв. - май 2018
каменный уголь	-9,5%	-5,2%	4,5%	5,0%
черные металлы	7,5%	6,8%	-12,7%	-13,9%
цветные металлы	-18,0%	-19,9%	21,9%	30,3%
лом черных металлов	-6,7%	6,5%	-49,0%	-12,2%
руда железная и марганцевая	2,3%	5,6%	6,1%	8,1%
руда цветная и серное сырье	1,3%	-1,9%	-3,7%	-5,4%
цемент	4,0%	3,5%	32,5%	50,0%
строительные грузы	-7,7%	-5,7%	8,3%	0,6%
химические и минеральные удобрения	8,7%	6,3%	-2,3%	-3,0%
лесные грузы	-1,8%	3,6%	-8,5%	-11,0%

Динамика индексов



Отгрузка товаров на внутренний рынок



## Анализ данных ТЭК: Нефтяная отрасль

по данным Минэнерго РФ, ЦДУ ТЭК, СО ЕЭС, Минэкономразвития РФ, МВФ, World Bank, ОАО «АТС», АС

**Добыча нефти**



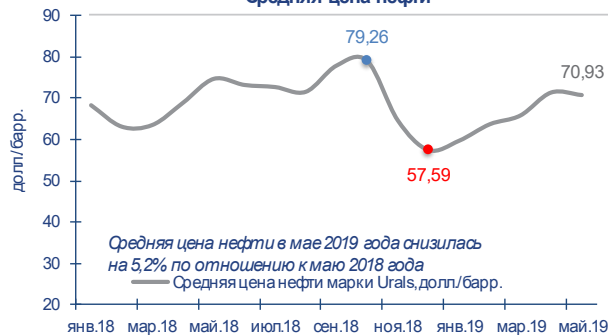
**Добыча нефти крупнейшими компаниями**

Компания	янв. - май 2019	
	млн т	к янв. - маю 2018
ПАО «НК «Роснефть»	80,9	2,9%
ПАО «ЛУКОЙЛ»	34,0	1,3%
ПАО «Сургутнефтегаз»	25,1	1,0%
ПАО «Газпром нефть»	16,1	0,1%
ПАО «Татнефть»	12,3	3,4%
ПАО АНК «Башнефть»	7,8	-1,1%
ПАО «НГК «Славнефть»	5,7	2,9%
ПАО «НОВАТЭК»	3,5	14,2%
ПАО НК «Руснефть»	2,9	0,9%
АО «Нефтегазхолдинг»	0,85	5,7%

**Ключевые показатели нефтедобывающей отрасли**

Основные показатели	май 2019		янв. - май 2019	
	млн т	к маю 2018	млн т	к янв. - маю 2018
Добыча нефти	47,0	1,3%	232,2	2,8%
Первичная переработка нефти на НПЗ России	22,2	-8,0%	114,4	-1,9%
Экспорт нефти	21,2	-0,9%	109,0	4,4%
Перевалка наливных грузов в российских портах, из них:	38,9	12,8%	190,8	9,0%
сырой нефти	24,9	21,5%	114,2	9,9%
нефтепродуктов	10,8	-9,2%	60,0	-0,4%

**Средняя цена нефти**



## Анализ данных ТЭК: Газовая отрасль

по данным Минэнерго РФ, ЦДУ ТЭК, СО ЕЭС, Минэкономразвития РФ, МВФ, World Bank, ОАО «АТС», АСОП

**Добыча газа**



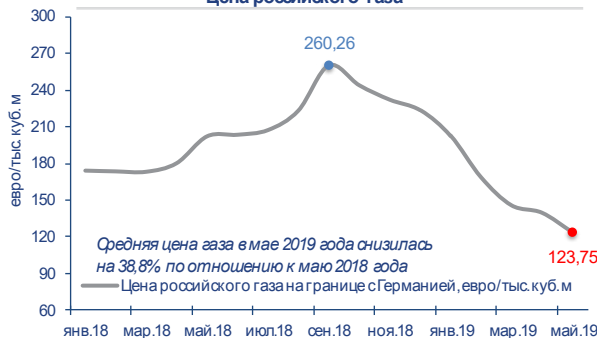
**Ключевые показатели газовой отрасли**

Основные показатели	май 2019		янв. - май 2019	
	млрд м³	к маю 2018	млрд м³	к янв. - маю 2018
Добыча газа	61,5	5,3%	323,1	3,8%
Экспорт в дальнее зарубежье	15,9	1,3%	80,3	-6,6%
Перевалка СПГ в российских портах	2,7	68,8%	13,9	59,8%

**Добыча газа крупнейшими компаниями**

Компания	янв. - май 2019	
	млрд м³	к янв. - маю 2018
ПАО «Газпром»	181,00	2,1%
ПАО «НОВАТЭК»	29,17	57,7%
ПАО «НК «Роснефть»	18,61	-1,7%
ПАО «ЛУКОЙЛ»	8,59	-3,3%
ПАО «Газпром нефть»	8,52	22,3%
ПАО «Сургутнефтегаз»	4,08	-0,4%
ПАО НК «Руснефть»	1,00	-9,4%
ПАО «Татнефть»	0,41	4,7%
ПАО «НГК «Славнефть»	0,40	4,8%
АО «Нефтегазхолдинг»	0,28	-9,3%
ПАО АНК «Башнефть»	0,27	-0,2%

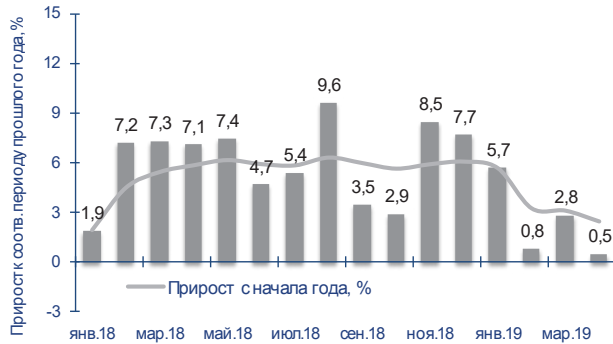
**Цена российского газа**



## Анализ данных ТЭК: Угольная отрасль

по данным Минэнерго РФ, ЦДУ ТЭК, СО ЕЭС, Минэкономразвития РФ, МВФ, World Bank, ОАО «АТС», АС  
\* - актуальные данные только за апрель 2019 года

Добыча угля\*



Добыча угля крупнейшими компаниями\*

Компания	апрель 2019	
	млн т	к апрелю 2018
АО «СУЭК»	8,2	-11,3%
АО «УК «Кузбассразрезуголь»	3,6	4,4%
ПАО «Распадская»	2,4	20,3%
АО ХК «СДС-Уголь»	2,2	3,5%
ООО «Компания Востсибуголь»	1,3	-0,8%
АО «ХК «Якутуголь»	0,6	5,9%
ПАО «Южный Кузбасс»	0,5	-19,0%

Ключевые показатели угольной отрасли

Основные показатели	май 2019		янв. - май 2019	
	млн т	к маю 2018	млн т	к янв. - маю 2018
Добыча угля*	35,5	0,5%	144,1	2,5%
Экспорт угля*	16,6	6,5%	60,7	1,3%
Перевалка угля в российских портах	16,3	10,9%	70,5	10,3%

Цена энергетического угля



## Анализ данных ТЭК: Электроэнергетика

по данным Минэнерго РФ, ЦДУ ТЭК, СО ЕЭС, Минэкономразвития РФ, МВФ, World Bank, ОАО «АТС», АС

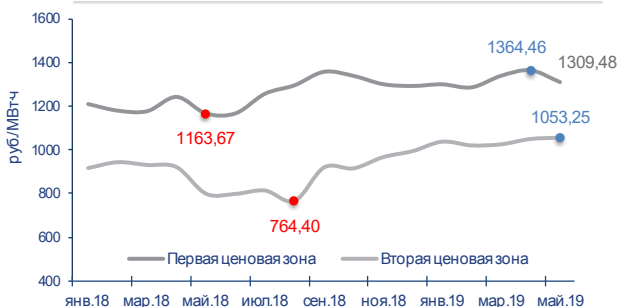
Ключевые показатели

Показатели	май 2019		янв. - май 2019	
	млрд кВт·ч	к маю 2018	млрд кВт·ч	к янв. - маю 2018
Потребление электроэнергии	93,2	-0,7%	197,0	0,4%
Выработка электроэнергии	95,0	0,5%	200,7	1,3%

Потребление электроэнергии



Индекс цен на покупку электроэнергии на рынке на сутки вперед



Ключевые показатели

Показатели	май 2019	май 2019 / май 2018
Средневзвешенная температура на территории ЕЭС России	+12,96 °С	+1,04 °С
Индекс цен на покупку электроэнергии на РСВ, руб./МВт·ч		
Первая ценовая зона (Европа и Урал)	1309,48	12,5%
Вторая ценовая зона (Сибирь)	1053,25	32,1%

## ИНДЕКСЫ ИПЕМ МОНИТОРИНГ СОСТОЯНИЯ ПРОМЫШЛЕННОСТИ ИЮНЬ 2019

ИПЕМ-производство **+2,6%**ИПЕМ-спрос - **2,7%**

### Основные выводы

Итоги развития промышленности в июне 2019 года (к июню 2018 года):

- индекс **ИПЕМ-производство** **+2,6%** (+1,7% за период январь – июнь 2019 года)
- индекс **ИПЕМ-спрос** **-2,7%** (+0,1%)

Индекс **ИПЕМ-спрос** в отраслевом разрезе в июне 2019 года:

- **Добывающие отрасли** **-0,1%** (+2,5% за период январь – июнь 2019 года)
- **Низкотехнологичные отрасли** **-2,6%** (-2,2%)
- **Среднетехнологичные отрасли** **-5,8%** (-1,8%)
- **Высокотехнологичные отрасли** **-6,5%** (-3,1%)

### Динамика индексов развития промышленности



### ИПЕМ-спрос: добывающие отрасли

Индекс спроса в добывающих отраслях в июне 2019 года впервые с января 2018 года в годовом исчислении снизился: **-0,1%** к июню 2018 года (**+2,5%** за период январь – июнь 2019 года)

По итогам июня 2019 года Россия вновь перевыполнила договоренности сделки ОПЕК+. Сокращение добычи нефти в июне составило 263 тыс. барр./сутки к уровню октября 2018 года (по условиям сделки 228 тыс. барр./сутки). В июле соглашение было продлено до апреля 2020 года с сохранением действующих условий.

Экспорт «Газпрома» в июне 2019 года снизился на **1,3%** — до 15,0 млрд м<sup>3</sup>. С начала года экспорт составил 95,3 млрд м<sup>3</sup> (на **5,9%** меньше, чем за аналогичный период 2018 года). Стоимость газа на европейском хабе TTF достигла десятилетнего минимума — 107,3 евро/тыс. м<sup>3</sup>, при этом декабрьский форвардный контракт торгуется на уровне 197,4 евро/тыс. м<sup>3</sup>, что отражает ожидания роста цен к зиме и делает экономически привлекательной покупку газа по текущим ценам для закачки в ПХГ. Запасы газа в европейской ПХГ «Газпрому» в июне 2019 года составили 73,0% против 48,9% годом ранее. Благодаря активному заполнению российских и европейских ПХГ «Газпрому» удалось нарастить добычу до максимального полугодичного значения за последние восемь лет (с 2011 года) — до 258,7 млрд м<sup>3</sup>. По ряду направлений экспорт значительно вырос (к январю-июню 2018 года): в Венгрии — на 67,2%, в Чехию — на 48,2%, в Австрию — на 28,5%, в Словакию — на 21,1%, в Голландию — на 6,4%, во Францию и в Италию — на 1,5%.

Экспорт угля в июне 2019 года сократился на 7,1% относительно июня 2018 года. Неблагоприятная ценовая конъюнктура особенно на европейском рынке (индекс угля API2 CIF ARA на 28.06.2019 составил 49,6 долл./т) оказала наиболее негативное влияние. Погрузка угля на экспорт впервые с ноября 2015 года показала отрицательную динамику (см. слайд №7). Угольные компании вынуждены корректировать годовые планы добычи и переориентировать направления поставок на азиатский рынок, который сохраняет свою привлекательность (перевалка угля АО «Восточный Порт» с начала года выросла на 5,2%). Несмотря на относительно низкий уровень цен на уголь в странах АТР, обусловленный слабым спросом в межсезонье и высокими запасами угля на складах, сохраняется положительная рентабельность транспортировки угля морем даже из южных портов. Чтобы подстегнуть погрузку угля в южном направлении с 16 июля будет действовать понижающий коэффициент 0,9259 на экспорт в направлении припортовых станций Северо-Кавказской железной дороги.

### Динамика индекса спроса добывающих отраслей



Добыча нефти в июне 2019 года выросла на **0,8%** относительно июня 2018 года, экспорт нефти увеличился на **5,6%** (см. слайд №8).

Добыча газа в июне 2019 года выросла на **1,7%** (см. слайд №9). Экспорт газа в дальнее зарубежье компанией «Газпром» в июне 2019 года сократился на **1,3%**.

Добыча угля в июне 2019 года снизилась на **4,5%** относительно июня прошлого года, экспорт угля сократился на **7,1%** (см. слайд №10).

## ИПЕМ-спрос: низкотехнологичные отрасли

Индекс спроса на продукцию низкотехнологичных отраслей в июне продолжил снижаться:

**-2,6%** к июню 2018 года (**-2,2%** за период январь – июнь 2019 года)

Согласно статистике Росстата, в мае 2019 года в сравнении с аналогичным периодом прошлого года выросло производство пищевых продуктов (+1,1%). В то же время произошло значительное сокращение выпуска в текстильной промышленности (-4,5%), в производстве одежды (-11,2%), а также кожи и изделий из кожи (-2,4%).

### Динамика индекса спроса низкотехнологичных отраслей



В июне 2019 года состоялось открытие новых крупных производств:

- в Алтайском крае запущено производство древесноволокнистых плит (MDF) (инвестиции 6 млрд руб.);
- в Ивановской области открыто новое ткацкое производство (общий объем инвестиции 2 млрд руб.);
- в Вологодской области запущена крупнейшая в России фабрика по производству детского питания (инвестиции 1,9 млрд руб.);
- в Ивановской области реализована первая очередь инвестиционного проекта, направленного на расширение и модернизацию производства тканей (инвестиции 900 млн руб.);
- в Кировской области запущена вторая очередь завода по производству домов из клееного бруса (общий объем инвестиции 820 млн руб.);
- в Новгородской области запущено в промышленную эксплуатацию производство по выпуску технологической пищевой добавки — пищевой клетчатки (инвестиции 450,5 млн руб.).

## ИПЕМ-спрос: среднетехнологичные отрасли

Индекс спроса в среднетехнологичных отраслях в июне заметно сократился:

**-5,8%** к июню 2018 года (**-1,8%** за период январь – июнь 2019 года)

В июне 2019 года внутренний спрос на черные металлы показал положительную динамику (+0,6% к июню 2018 года). Весомую роль, как обычно, играет реализация инвестпрограммы ОАО «РЖД»: в июне прирост погрузки по укрупненной категории «рельсы и скрепления» составил **25,8%**.

Неблагоприятная конъюнктура на мировом рынке черных металлов оказала негативное влияние на экспорт данной продукции (-18,3%). Ключевые факторы сохраняются — заградительная тарифная политика стран-потребителей металлопродукции, замедление темпов роста экономик в ряде регионов потребления, в том числе крупных, таких как Китай, Турция и ЕС. Кроме того, в сложившихся условиях слабой конъюнктуры внешнего рынка металлов и неустойчивого внутреннего спроса ряд металлургических компаний воспользовались моментом, чтобы начать капитальные ремонты на своих предприятиях (ПАО «НЛМК», ПАО «ММК», ПАО «Мечел»).

Спрос на цветные металлы со стороны внешнего рынка резко сократился (-22,7% к июню 2018 года). Ключевой фактор — рекордные показатели погрузки в июне прошлого года. Согласно статистике ОАО «РЖД», «Русал» в июне снизил экспорт алюминия на **16,7%**, тем не менее с начала года данный показатель вырос на **18,0%**.

Спрос на цветные металлы со стороны внутреннего рынка в июне 2019 года продолжил сокращаться (-8,2% к июню 2018 года). Во многом это связано с высокой базой прошлого года, сформированной за счет временного перераспределения поставок.

### Динамика индекса спроса среднетехнологичных отраслей



В июне 2019 года состоялось открытие новых крупных производств:

- в Ленинградской области компания «ЕвроХим» запустила завод по производству аммиака (общий объем инвестиций 1 млрд долл.);
- в Республике Татарстан в ОЭЗ «Алабуга» открыто новое производство химических средств защиты растений (общий объем инвестиций 4,5 млрд руб.);
- в Новгородской области «Акрон» запустил второй агрегат по производству азотной кислоты (общий объем инвестиций 50 млн долл.);
- в Вологодской области Череповецкий металлургический комбинат завершил пуско-наладочные работы новой технологической линии (общий объем инвестиций 1,2 млрд руб.);
- в Ивановской области введен в эксплуатацию новый производственный цех по выпуску сварного решетчатого настила (инвестиции 1,1 млрд руб.);
- в Ярославской области был открыт завод по выпуску фармацевтической продукции (инвестиции 700 млн руб.).



## ИПЕМ-спрос: высокотехнологичные отрасли

Индекс спроса в высокотехнологичных отраслях в июне продемонстрировал резкое падение:

**-6,5%** к июню 2018 года (**-3,1%** за период январь – июнь 2019 года)

Отгрузка машиностроительной продукции на сети железных дорог в июне 2019 года упала на **13,0%**. При этом отгрузка на внешний рынок выросла (**+57,8%**), а на внутренний заметно сократилась (**-20,8%**).

Основной вклад в динамику индекса высокотехнологичных отраслей традиционно вносит автопром. Производство легковых автомобилей, по данным Росстата, в мае 2019 года сократилось на **6,1%** (**+2,1%** с начала года). Продажи легковых автомобилей, по данным АЕБ, снизились на **3,3%** в июне (**-2,4%** с начала года). На фоне исчерпания фактора восстановительного роста вероятно начало опережающего роста цен на автомобили и компоненты, связанного с окончанием действия соглашений о промсборке и необходимостью оплаты производителями импортных пошлин.

Устойчивая положительная динамика наблюдается в железнодорожном машиностроении: производство грузовых вагонов выросло за май 2019 года на **0,7%** (**+18,3%**), а пассажирских — на **21,5%** (**+18,9%**).

В июне 2019 года состоялось открытие новых крупных производств:

- в Тульской области китайский автоконцерн Great Wall открыл автозавод Haval (общий объем инвестиции 500 млн долл.);
- в Саратовской области запущен завод по производству компонентов турбин для ГЭС (инвестиции 2,5 млрд руб.);
- в Республике Татарстан состоялся запуск линии по производству алюминиевых топливных баков (инвестиции 544 млн руб.);
- в Калужской области состоялся запуск производства климатического и холодильного оборудования (инвестиции 437 млн руб.).

### Динамика индекса спроса высокотехнологичных отраслей



Динамика отгрузки на внутренний и внешний рынок по основным категориям машиностроительной продукции в июне 2019 года:

Категория оборудования	Внутренние поставки		Экспорт	
	июн. 19 / июн. 18	янв. - июн. 19 / янв. - июн. 18	июн. 19 / июн. 18	янв. - июн. 19 / янв. - июн. 18
Горношахтное	37,8%	-2,5%	в 20 раз	116,0%
Детали машин	-40,3%	2,3%	251,5%	-23,1%
Металлургическое	4,6%	-15,2%	-45,9%	-42,2%
Подъемно-транспортное	-34,2%	-35,0%	22,7%	47,9%
Различного назначения	-25,2%	-12,3%	47,2%	-27,7%
Строительно-дорожное	-17,3%	-10,6%	13,7%	25,8%
Электротехническое	-35,7%	-35,1%	-22,9%	11,6%
Энергетическое	-35,7%	14,6%	32,7%	95,2%

## Динамика индексов экспорта и импорта

Значения индексов в июне 2019 года:

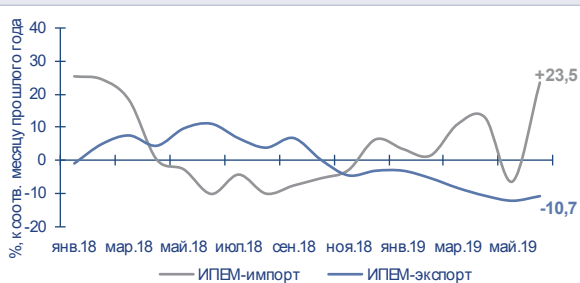
**индекс ИПЕМ-импорт: +23,5%**

**индекс ИПЕМ-экспорт: -10,7%**

### Отгрузка товаров на внешний и внутренний рынок

Основные категории	Отгрузка на внутренний рынок		Отгрузка на внешний рынок	
	июнь 2019 / июль 2018	янв. - июн. 2019 / янв. - июн. 2018	июнь 2019 / июль 2018	янв. - июн. 2019 / янв. - июн. 2018
каменный уголь	-5,3%	-5,2%	-9,3%	2,7%
черные металлы	0,6%	5,8%	-18,3%	-14,6%
цветные металлы	-8,2%	-18,4%	-22,7%	17,4%
лом черных металлов	-16,5%	1,2%	-17,3%	-13,2%
руда железная и марганцевая	-13,0%	2,2%	36,6%	12,9%
руда цветная и серное сырье	-1,7%	-1,9%	-41,7%	-14,4%
цемент	8,8%	4,7%	14,2%	40,5%
строительные грузы	0,3%	-4,6%	-0,6%	0,3%
химические и минеральные удобрения	-0,8%	5,1%	4,3%	-1,9%
лесные грузы	-5,1%	2,2%	-14,7%	-11,6%

### Динамика индексов



### Отгрузка товаров на внутренний рынок



## Анализ данных ТЭК: Нефтяная отрасль

по данным Минэнерго РФ, ЦДУ ТЭК, СО ЕЭС, Минэкономразвития РФ, МВФ, World Bank, ОАО «АТС», АСОП

### Добыча нефти



### Добыча нефти крупнейшими компаниями

Компания	янв. - июн. 2019	
	млн т	к янв. - июн. 2018
ПАО «НК «Роснефть»	96,7	2,3%
ПАО «ЛУКОЙЛ»	40,8	1,3%
ПАО «Сургутнефтегаз»	29,9	0,5%
ПАО «Газпром нефть»	19,5	1,0%
ПАО «Татнефть»	14,8	3,8%
ПАО АНК «Башнефть»	9,3	-1,1%
ПАО «НГК «Славнефть»	6,9	2,3%
ПАО «НОВАТЭК»	4,2	14,1%
ПАО НК «Русснефть»	3,5	1,5%
АО «Нефтегазхолдинг»	1,0	6,0%

### Ключевые показатели нефтедобывающей отрасли

Основные показатели	июнь 2019		янв. - июн. 2019	
	млн т	к июн. 2018	млн т	к янв. - июн. 2018
Добыча нефти	45,7	0,8%	277,9	2,5%
Первичная переработка нефти на НПЗ России	23,2	-3,2%	137,4	-2,2%
Экспорт нефти	21,3	5,6%	130,4	4,6%
Перевалка наливных грузов в российских портах, из них:	38,5	13,6%	229,3	9,7%
сырой нефти	24,0	23,1%	138,2	12,1%
нефтепродуктов	11,4	-6,6%	71,4	-1,6%

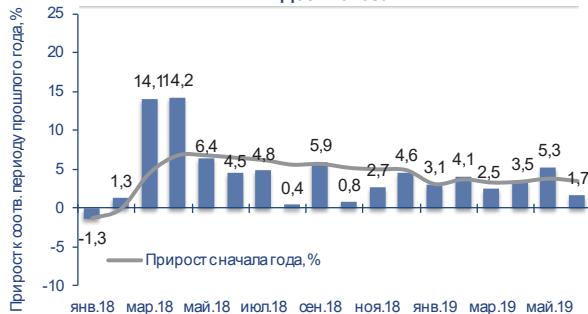
### Средняя цена нефти



## Анализ данных ТЭК: Газовая отрасль

по данным Минэнерго РФ, ЦДУ ТЭК, СО ЕЭС, Минэкономразвития РФ, МВФ, World Bank, ОАО «АТС», АСОП

### Добыча газа



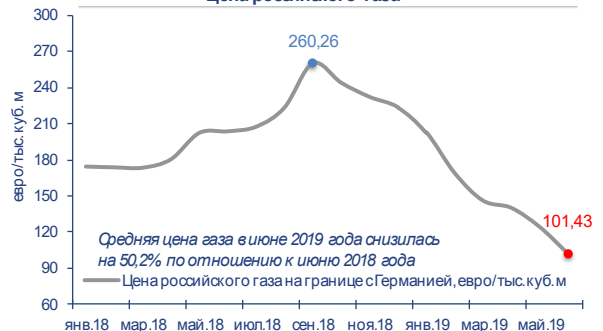
### Ключевые показатели газовой отрасли

Основные показатели	июнь 2019		янв. - июн. 2019	
	млрд м³	к июн. 2018	млрд м³	к янв. - июн. 2018
Добыча газа	54,4	1,7%	377,5	3,5%
Экспорт в дальнее зарубежье	15,0	-1,3%	95,3	-5,9%
Перевалка СПГ в российских портах	2,6	44,4%	16,5	60,0%

### Добыча газа крупнейшими компаниями

Компания	янв. - июн. 2019	
	млрд м³	к янв. - июн. 2018
ПАО «Газпром»	258,7	2,3%
ПАО «НОВАТЭК»	37,5	13,8%
ПАО «НК «Роснефть»	31,0	-4,2%
ПАО «ЛУКОЙЛ»	10,3	-3,3%
ПАО «Газпром нефть»	19,8	12,6%
ПАО «Сургутнефтегаз»	4,9	-0,1%
ПАО НК «Русснефть»	1,2	-9,2%
ПАО «Татнефть»	0,5	4,5%
ПАО «НГК «Славнефть»	0,5	2,7%
ПАО АНК «Башнефть»	0,3	1,7%

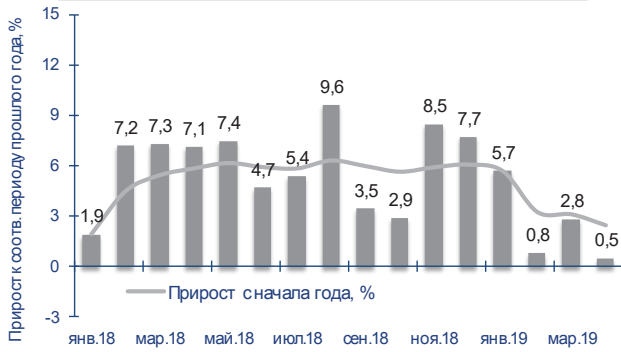
### Цена российского газа



## Анализ данных ТЭК: Угольная отрасль

по данным Минэнерго РФ, ЦДУ ТЭК, СО ЕЭС, Минэкономразвития РФ, МВФ, World Bank, ОАО «АТС», АСОП

Добыча угля



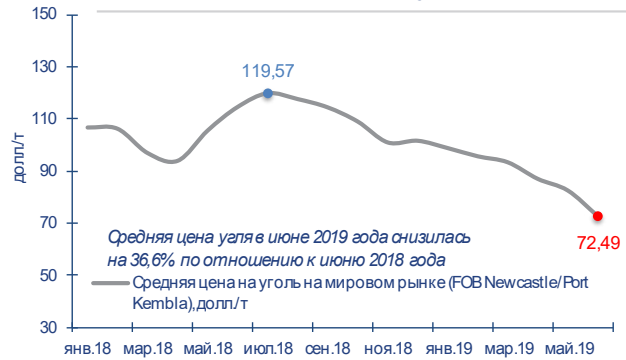
Добыча угля крупнейшими компаниями

Компания	июнь 2019	
	млн т	июнь 2018
АО «СУЭК»	7,3	-12,3%
АО «УК «Кузбассразрезуголь»	3,5	-11,1%
ПАО «Распадская»	1,9	23,8%
АО ХК «СДС-Уголь»	1,9	-16,4%
ООО «Компания Востсибуголь»	1,0	-6,5%
ПАО «Южный Кузбасс»	0,6	10,6%
АО «ХК «Якутуголь»	0,5	-13,2%

Ключевые показатели угольной отрасли

Основные показатели	июнь 2019		янв. - июн. 2019	
	млн т	к июн. 2018	млн т	к янв. - июн. 2018
Добыча угля	32,2	-4,5%	211,9	1,0%
Экспорт угля	15,3	-7,1%	93,8	0,5%
Перевалка угля в российских портах	16,3	11,3%	86,8	10,8%

Цена энергетического угля



## Анализ данных ТЭК: Электроэнергетика

по данным Минэнерго РФ, ЦДУ ТЭК, СО ЕЭС, Минэкономразвития РФ, МВФ, World Bank, ОАО «АТС», АСОП

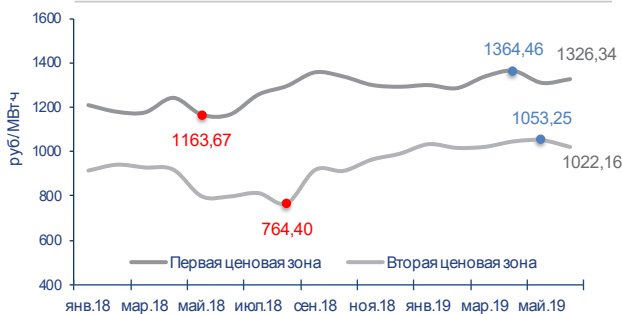
Ключевые показатели

Показатели	июнь 2019		янв. - июн. 2019	
	млрд кВт·ч	к июн. 2018	млрд кВт·ч	к янв. - июн. 2018
Потребление электроэнергии	78,7	1,0%	540,9	-0,2%
Выработка электроэнергии	83,6	1,7%	471,3	0,7%

Потребление электроэнергии



Индекс цен на покупку электроэнергии на рынке на сутки вперед



Ключевые показатели

Показатели	июнь 2019	июнь 2019 / июнь 2018
Средневзвешенная температура на территории ЕЭС России	+17,81 °С	+0,67 °С
Индекс цен на покупку электроэнергии на РСВ, руб./МВт·ч		
Первая ценовая зона (Европа и Урал)	1 326,34	13,9%
Вторая ценовая зона (Сибирь)	1 022,16	28,3%

Андрей Гурьев

## ЖЕЛЕЗНЫЕ ДОРОЖНИКИ О СЕБЕ И РЕФОРМАХ

**В книге собраны наиболее интересные интервью автора за последние 10 лет. Это беседы с руководителями Министерства путей сообщения, Министерства транспорта, других органов исполнительной и законодательной власти, ОАО «Российские железные дороги», частных транспортных компаний, учеными, экспертами и др. Разговор в них идет как о производственных вопросах, в частности о непростых перипетиях реформирования железнодорожного транспорта, так и на личные темы. Выпуск книги приурочен к 175-летию железных дорог России и 55-летию автора.**

**РЖД-Партнер, № 16, август 2008 г.**

**Владимир Третьяк**, заместитель директора Российского научно-исследовательского института экономики, политики и права (РИ ЭПП), д. э. н.

### НАДО ДЕЛИТЬСЯ

– Как Вы оцениваете ход реформы после Вашего ухода из МПС? Следили ли Вы за ситуацией?

– Конечно, следил и не сомневался, что эти преобразования будут проведены, потому что иного-то пути все равно нет. При этом на всем протяжении реформирования субъективные или даже конъюнктурно-политические факторы играли очень большую роль. В целом преобразования идут нормально, но их можно было бы провести, на мой взгляд, с меньшими ошибками. Сегодня самым актуальным вопросом на железной дороге остается выделение естественно-монопольного звена. Путь никуда не денешь, его надо определенным образом поддерживать и с издержками, как Вы правильно сказали, что-то делать.

Поэтому если бы меня спросили, что следует предпринять первым делом, то я бы сказал: локализовать имущество, которое находится в естественно-монопольном звене. А для этого необходимо очень тщательно посчитать, где на сети у нас нормальная естественная монополия, а где начинаются уже локальные, дающие при увеличении объемов не снижение, а рост издержек. Эти сегменты нужно выделить. И как только вы очистите естественно-монопольное звено, его необходимо превращать в отдельную компанию, хоть в государственную, хоть в частную, – это не имеет никакого значения. Важно, что люди будут понимать, с чего они получают деньги. Танже, когда локализуешь сеть, тогда можно думать, куда уже проводить новые магистрали.

Сегодня нельзя собрать просто правление и сказать, что вот нужно строить ветку туда или сюда. Да, приняли Стратегию до 2030 года, где начертили целый ряд новых линий. Но по какому принципу? Может быть, лишь по такому, где предполагается накопление грузов? Но надо учитывать не только это, поскольку РЖД придется возить грузы и там, где это невыгодно. Так что расчет естественно-монопольного звена надо делать, а я не слышал, чтобы этим кто-то сегодня серьезно занимался.

Другой важнейший вопрос – это, как уже упоминалось, нематериальные активы. Я привел пример с «Юна-Юлой», но думаю, что система РЖД имеет еще больший немате-

**Продолжение (начало в № 4 (49) – 6 (102))**

риальный актив, но он не учитывается в балансе и тем более в котировке ценных бумаг. Мне кажется, что если сегодня сосредоточиться на этих моментах, то реформа пойдет быстрее.

– Все, что за рамками естественно-монопольного звена, должно работать в конкурентных рынках?

– Да, конечно. Локомотивную тягу, наверное, стоило бы оставить вместе с инфраструктурой, а вот перевозка грузов и пассажиров – это должен быть, безусловно, конкурентный сектор. Но и здесь нужно считать. Я, например, уверен, что следует минимизировать количество подвижного состава РЖД. Вот есть, например, частная компания, которая возит уголь и имеет свои вагоны. Ну и пусть она там в своей конкуренции с этим и разбирается. А когда где-то покупаются за государственный счет вагоны и потом они зачем-то сдаются в аренду либо где-то, наоборот, простаивают – это непродуктивно. Перевозка пассажиров – тоже, несомненно, конкурентный рынок. Здесь надо как можно скорее создавать пассажирскую компанию, а это все время почему-то откладывают. Понятно, что те наличные деньги, которые собираются в кассах вокзалов, – они, мягко говоря, никому не мешают, и избавляться от них никто не спешит. Однако первое, что надо было бы выделить из ОАО «РЖД», – это именно пассажирскую компанию дальнего следования.

**Н. Е. Аксененко довольно быстро сориентировался и открытым текстом стал говорить на селекторных совещаниях: «Если реформу не проведем мы, то это сделают за нас»**

– В Программе структурной реформы так и значится. Только все-таки ждали, пока в госбюжете появятся на эти цели дотации. В 2007 году они появились, правда, теперь дискутируют об организационно-правовой форме Федеральной пассажирской компании.

– Я Вам скажу по секрету, только это не для печати, что и дотаций-то для дальних пассажирских перевозок по большому счету не много-то и нужно.

– Как?! Во всем мире дотируются!

– Правильно. Если дают, зачем же отказываться? Значит, опять же, правильно посчитали. Но я хочу сказать о другом. Вот сегодня выделена Дирекция железнодорожных вокзалов. Я бы, откровенно говоря, от этого воздержался, потому что когда создается компания, то некоторое время проходит реструктуризация активов. И тогда не будет так, что где-то, например, ресторан окажется убыточным. А если вы выделите сразу дирекцию, то та-

кие рестораны будут. Надо обособить весь пассажирский комплекс, провести акционирование и сразу некоторую долю акций – процентов пять – пустить на рынок, чтобы определить реальную цену всей компании, а после этого подумать, как минимизировать расходы. Посчитали нужным что-то убрать, сократить, продать, избавиться – сделали. А далее идет привлечение инвесторов. Например, сами стены ресторанов висят на балансе пассажирской компании, а кто в них организует работу – это уже вопрос чистого бизнеса. И еще чего у нас не хватает, так это развития таких видов деятельности, которые раньше назывались подсобно-вспомогательными, или прочими. На вокзале, скажем, в Лилле от основной деятельности получают 40% дохода. Остальное – другие заработки. А на наших вокзалах – максимум 12%. Нужно развивать сопутствующие услуги.

**Нужно чаще вспоминать слова, которые в свое время любил говорить глава Финских железных дорог Пану Хаппала, а затем их повторил уже Фадеев: «Клиент – король»**

– А какова Ваша позиция по вопросу внедрения в ОАО «РЖД» менеджмента качества?

– На мой взгляд, здесь нельзя идти по пути абсолютизации. А нужно чаще вспоминать слова, которые в свое время любил говорить глава Финских железных дорог Пану Хаппала, а затем их повторил уже Фадеев: «Клиент – король». Главное – это степень удовлетворенности пассажира и грузоотправителя, клиентоориентированная работа. Ничего более важного, чем удовлетворение запросов клиента, просто не может быть. А я бы не сказал, что сейчас у нас на железных дорогах это – самое главное.

– Геннадий Матвеевич впервые про клиента-короля сказал на итоговой коллегии МПС 1994 года, а убрал это из своего лексикона вскоре после образования ОАО «РЖД», заменив другим лозунгом: «Клиент – партнер». То есть десять лет повторял – и ничего, никаким королем клиент не стал. И это, кажется, гораздо более естественно, чем естественная монополия. Ведь без рынка и конкуренции никакие призывы никогда никого не заставят улучшать качество обслуживания (если, конечно, они не сопровождаются концлагерями и расстрелами). Для бывших советских людей это должно быть такой банальностью, что даже и говорить-то неинтересно. Вам так не кажется?

– С тем, что улучшать качество обслуживания может побудить только рынок, я согласен. Если вы будете жить на доходы от клиентов, а не от того, какие вы пробьете тарифы, то тогда будет все хорошо. Но что надо сделать? Нужно создавать такие компании и самой системе уже меньше участвовать в их работе. Необходимо, например, срочно, не дожидаясь ничего, учреждать пассажирскую компанию. Нужно активнее создавать компании по пригородным перевозкам. Да, некоторые из них обанкротятся.

Но если кто-то по-прежнему будет говорить: я вот считаю, что наши люди не будут ездить туда-то за столько-то рублей, – то пусть он реально и доплатит. Надо нести материальную ответственность за то, что ты считаешь. И тогда все будет нормально.

**РЖД-Партнер, № 18, сентябрь 2008 г.**

**Игорь Николаев**, директор департамента стратегического анализа аудиторско-консалтинговой компании ФБК, д. э. н.

## РАЗДЕЛЯЯ – КОНКУРИРУЙ!

– Игорь Алексеевич, вопросами программных модельных разработок на железнодорожном транспорте Вы занимались еще у истоков реформы, когда работали в аппарате правительства. Каково Ваше мнение об основных идеях новой концепции?

– Видите ли, все-таки перевозочная деятельность – это единый производственно-технологический процесс. Я боюсь, что когда обособляются функциональные филиалы, то это единство ставится под вопрос. При этом здесь один монополист делится по вертикали на несколько.

А этот эффект описан еще в XIX веке, и называется он «насклад монополий». Каждый новый филиал, будь то Дирекция инфраструктуры, движения, перевозок и т. д., поведет себя именно с самостоятельных монопольных позиций, и нежелательный эффект умножится – издержки возрастут, качество услуг – вряд ли. Второй момент: мне, например, не очень понятно, зачем отделяется от бизнес-процессов Корпоративный центр? Получается, мы будем только управлять, а вся работа пусть делается где-то там. Никого не хочется обижать, но мне такие структуры представляются несколько паразитирующими. Управление – это такой же бизнес-процесс. Почему движением управляет самостоятельная дирекция, а управление всем холдингом – это должно быть что-то отдельное? Кстати, я так и не понял, почему дали название в связи с этой реорганизацией «компания холдингового типа»? Ведь дирекции – это все-таки филиалы, а не акционерные общества. А значит, холдинга тут нет.

– Что Вы могли бы сказать в целом об избранной конкурентной модели?

– Я согласен с тем, что с принятием такой модели о полноценной конкуренции на железнодорожном транспорте теперь можно забыть. Если все разделить по вертикали, то кто с кем здесь будет конкурировать?

Конкурирующих между собой субъектов здесь практически нет. Я считаю, что если мы по-настоящему хотим конкуренции как механизма для повышения эффективности работы железнодорожного транспорта, то это должна быть модель с вертикально интегрированными компаниями. Несмотря на особенности нашей сети по сравнению с Северо-Американской или еще какой-то другой, я уверен, что это у нас вполне можно сделать. Когда после распада СССР железные дороги оказались в разных государствах и стали самостоятельными, никакой катастрофы не произошло. Если это действительно единое экономическое пространство, то здесь возможно построение конкурентной модели в полной мере.

Но, видно, у нас все-таки это представляется сложным делом для многих.

– Вы считаете, этот путь нужно было проработать?

– В Программе реформы четко указано, что на третьем этапе должна быть дана оценка перспектив создания вертикально интегрированных компаний. Необходимо прора-

ботать варианты, сделать проекты, расчеты, провести обсуждение. Но этого же ничего не было и не предвидится. Это значит, мы просто не выполняем программный пункт.

– Концепция идет по пути разделения инфраструктуры и перевозок. Насколько последовательно, по Вашему мнению?

– Разделение ради разделения не нужно. Важно, появляется ли при этом рынок или нет? И формируется ли конкуренция по услугам предоставления перевозки или же ее как не было, так и не появилось?

Если нет, значит это совсем не то разделение, которое необходимо для пользы дела.

– Есть Целевая модель, где в рынок пока выделено только операторство. При этом перевозчик остается без вагонов. Как выбраться из этого тупика? Может, изменить правовую базу и перевозчика или оператора называть по-другому?

– Да, операторы – неперевозчики по законодательству...

– А фактически перевозчики. А вот перевозчик без вагонов – это фактически неперевозчик.

– Тем не менее я не считаю, что надо менять законодательство. Конкуренция может быть или по цене, или по качеству предоставляемых услуг. Что касается качества, то это в основном скорость перевозки, сроки доставки, сохранность грузов. Выполнение этих параметров зависит в основном от услуг инфраструктуры. Значит, мы можем конкурировать по цене. Но тут выясняется, что в России услуги инфраструктуры в тарифе забирают на себя 55%, локомотивная тяга – 30%, а вагонная составляющая тянет только на 15%. На практике же получается, что максимум, где можно играть ценами, добиваясь конкуренции, это 3–5% от стоимости перевозки. Слишком мало. А вот если мы вовлекаем сюда весь комплекс, то у нас получается уже от 50 до 80% конкуренции по ценам, а к тому же еще добавляются возможности развития конкуренции и по качеству перевозочных услуг. Это уже совершенно другая база для выстраивания конкурентной модели.

– Многие утверждают, что у нас это технически невозможно.

– А где они это утверждают, на кухнях?

Кто изучал этот вопрос? Где проходили дискуссии? Вот если бы изучение и обсуждение состоялись, я уверен, вполне можно было бы обосновать правомерность данной позиции. Ведь многие даже не задумываются, что для конкуренции вертикально интегрированных компаний совсем не обязательны параллельные пути. Да, в целом ряде случаев и это присутствует, но не является безусловной предпосылкой.

Дело в том, что каждая вертикально интегрированная компания заинтересована функционировать в рамках всей сети. И в Америке заключаются соответствующие договоры, и все обязуются возить чужие вагоны по своим путям. Но выигрывает тот, кого в первую очередь предпочитают как перевозчика. Так что все это вполне возможно – прежде всего конкуренция перевозчиков с использованием инфраструктуры друг друга.

– Вам не кажется, что сегодня среди пользователей начинается преобладать ностальгия по, скажем так, хорошей, доброй командно-административной системе на железнодорожном транспорте с единым твердым Прейскурантом и централизованным управлением?

– Я бы не сказал, что такие настроения уже преобладают. Но они усиливаются, вне всякого сомнения. Может быть, это передается некое общее настроение, когда строятся властные вертикали. Ведь транспорт же существует в определенной социально-экономической среде. Я надеюсь, что мы в смысле реформ все-таки зашли уже слишком далеко. И операторские компании, несмотря на всю ограниченность этого рынка, все же представляют собой достаточно заинтересованную силу. Что же касается возврата к жесткой государственной регулируемой системе, то это возможно только при условии поворота всей экономики страны. А это маловероятно. Но если даже мы говорим только о железной дороге, то усиление ее монополизма с надеждой на эффективность государственного регулирования, в том числе ценового, – это совершенно очевидно тупиковый путь. Реформа началась не от хорошей жизни, а именно от того, что возможности такого варианта уже были давно исчерпаны. Это классический затратный метод производства с прогрессирующими издержками, постоянным выпрашиванием у государства средств, малоэффективным их расходованием, ростом дефицита и крайне слабым реагированием на спрос.

Ностальгирующие этого что ли хотят?

Я понимаю, что они никогда не признают справедливость такой оценки прежней системы, но именно так оно и было, и именно поэтому началась реформа.

**РЖД-Партнер, № 20, октябрь 2008 г.**

**Вадим Морозов**, первый вице-президент ОАО «РЖД»

## **ВОЗМОЖНОСТИ ОАО «РЖД» ВЕСТИ СВОЙ БИЗНЕС ДОЛЖНЫ БЫТЬ ГОРАЗДО БОЛЕЕ ГИБКИМИ, ЧЕМ СЕГОДНЯ**

### **ЗА МИЛЛИОН**

– Вадим Николаевич, каково сегодня соотношение инвентарного и приватного вагонных парков? Какие здесь можно выявить наиболее очевидные тенденции?

– Общая ситуация такова. По состоянию на 1 сентября сего года парк грузовых вагонов приписки Российской Федерации составил 1007,4 тыс. единиц. Из них инвентарные вагоны насчитывали 392 тыс. плюс 59,6 тыс. из парка ОАО «Первая грузовая компания», которые пока еще находились в пользовании ОАО «РЖД». Собственные, или приватные, вагоны составляли 555,7 тыс. единиц, из них 384,4 тыс. принадлежали сторонним организациям, а 171,3 тыс., или 31%, – дочерним и зависимым обществам ОАО «РЖД».

Основная тенденция последнего времени в этой связи – резкое увеличение парка частных вагонов и соответственно их доли в общем объеме. Этот процесс шел, как известно, по двум направлениям. Во-первых, за счет роста вагонов сторонних организаций. С начала 2005 года этот парк вырос в полтора раза. Второе направление – передача инвентарных вагонов в дочерние компании, в частности в ОАО «ГПК», в

собственном оперировании которого на 1 сентября находилось 136 тыс. вагонов, и ежесуточно эта цифра прирастает на 400–500 вагонов. В результате доля частного подвижного состава в общем парке только за один год увеличилась с 37 до 55%. Соответственно, тот инвентарный парк, которым может непосредственно располагать ОАО «РЖД», в последнее время резко сокращался и на сегодня в перевозках мы можем задействовать не более 370–380 тыс. инвентарных вагонов, включая находящиеся в запасе и используемые дорогами для специальных технических нужд. Напомню, еще в начале 2006 года мы могли распоряжаться по своему усмотрению непосредственно 630 тыс.

вагонов – так что изменения очень значительные. Принимая во внимание то, что к концу 2008-го ОАО «ПГК» планирует перевести в собственное оперирование не менее 160 тыс. вагонов, а также процесс естественного убытия по сроку службы, мы констатируем, что рабочий инвентарный парк на конец года будет составлять всего 280–300 тыс. вагонов. В то же время общая динамика количества вагонов, работающих на сети РЖД, положительная. Если в 2001 году в целом парк всех видов собственности насчитывал порядка 800 тыс. вагонов, то сегодня, как я уже сказал, он перевалил за миллион. За 9 месяцев 2008-го количество вагонов увеличилось на 32 тыс. единиц, то есть парк пополнялся примерно на 100 вагонов в сутки.

## ВАГОН ОДИН, ЦЕЛИ РАЗНЫЕ

– Какие конкретно трудности возникли в ОАО «РЖД» в связи с ростом доли частного парка?

– Видите ли, дело в том, что у инвентарного и частного вагонов по большому счету разные цели. Подвижной состав принадлежности МПС, а затем и ОАО «РЖД» всегда использовался для того, чтобы обеспечить имеющиеся заявки на перевозку грузов. Или, как мы обычно говорим, для удовлетворения транспортных потребностей экономики страны, обеспечения обороноспособности и целостности государства, его национальных интересов на международной арене и т. д. А вот частный вагон, принадлежащий типичной операторской компании, выходит на линию лишь для того, чтобы заработать на конкретной перевозке груза. Это разные вещи. Инвентарный парк, безусловно, всегда использовался рациональнее с точки зрения времени и объемов перевозок. Но учесть его экономику было при этом довольно трудно. Здесь учет всегда строился на таких показателях, как вал, средняя себестоимость, нормативный оборот вагона и т. д. Частный парк в целом имеет более низкие эксплуатационные показатели. Например, оборот частного вагона с учетом его нахождения на подъездных путях, то есть рассчитанный в сопоставимых с инвентарем условиях, составил в текущем году 12,6 суток, а оборот вагона, принадлежащего ОАО «РЖД», несмотря на более высокую дальность перевозок, – 9 суток. При этом в первом полугодии дальность перевозок в вагонах инвентарного парка составила в пределах РЖД 1512 км, в частном подвижном составе с учетом вагонов наших дочерних компаний – 1442 км, а без учета ДЗО и того меньше – 1290 км. То есть оборот инвентарного вагона по логике вещей должен быть выше, чем у частного, однако на деле это не так. Таким образом, эффективное использование под-

вижного состава по времени и пространству отходит для собственника на второй план.

Первоочередной задачей становится поиск, а нередко и сознательное ожидание доходной перевозки в ущерб общесетевому перевозочному процессу. (Правда, при этом необходимо сделать важную оговорку: приведенные мной общие выводы относительно работы инвентарного и частного парков верны только в отношении универсального подвижного состава, а в части специализированного – ситуация иная. Опыт показывает, что специализированный парк, как и компании, которые им оперируют, работает весьма эффективно.

Но это – особая тема.) Кто-то скажет: «Ну так что ж – бизнес!» Да, но для кого-то – бизнес и прибыли, а для кого-то – убытки и головная боль. Сегодня ОАО «РЖД» полностью принадлежит государству и является, как известно, публичным перевозчиком, из чего и складывается наша главная задача – обеспечение потребностей экономики страны в железнодорожных перевозках. В связи с этим мы просто обязаны делать акцент на технологической эффективности использования вагонного парка, а конкретно – на ускорении оборота вагона и обеспечении перевозочными ресурсами обращающихся к нам, согласно законодательству, грузоотправителей.

И в то же время как акционерное общество и, по сути, как коммерческая структура ОАО «РЖД» обязано заботиться и о своем финансовом благополучии, что предполагает, вообще-то, использование инвентарного парка, так же как и частного, на экономически выгодных направлениях. Совместить решение этих задач в сложившихся сегодня условиях представляется крайне проблематичным. Так вот, если говорить о тех конкретных трудностях, в которые для нас выливается рост частных вагонов, то картина выглядит следующим образом. Во-первых, это приводит к ухудшению финансовоэкономических показателей ОАО «РЖД».

Так, увеличение в первом полугодии доли грузооборота в частных вагонах на 11,7% привело к снижению доходов компании на 5,4 млрд рублей. В целом же в результате этого, а также и других факторов величина доходной ставки за первое полугодие превысила уровень 2007 года лишь на 4,7%, в то время как тарифы были проиндексированы на 11,6%. Во-вторых, с ростом доли частных вагонов у нас, как я уже упомянул, ухудшаются общие эксплуатационные показатели. Так, по итогам первого полугодия оборот вагона в сопоставимых условиях был замедлен на 1,3 суток, в результате рабочий парк грузовых вагонов вырос в июне на 22%. В итоге если на один погруженный вагон в начале года содержалось 7,5 вагона рабочего парка, то в июне – уже 9,1 вагона. Все это ведет к усугублению ситуации с удовлетворением заявок грузовладельцев на перевозку. В этом году, в июне, впервые с момента образования компании мы не выполнили план. При этом был допущен рост остатков сырья и готовой продукции, подлежащих вывозу. Если же говорить в целом, то в условиях роста частного парка и сокращения инвентарного у ОАО «РЖД» прежде всего возникают проблемы с клиентами, которым непросто объяснить, почему компания уже не может в полной мере выполнять функции публично-перевозчика, хотя этих обязанностей, зафиксированных в законах, с нее никто не снимал.

*Продолжение следует.*

### РЕКЛАМА В ЖУРНАЛЕ

Стоимость публикации рекламной информации в журнале зависит от занимаемой площади.  
 При размещении модульной рекламы, бесплатно предоставляется публикация строчной рекламы (подробнее ниже, в прайс-листе).

#### Образец заполнения строчной рекламы:

Наименование	Чертеж изделия (если есть)	Ед. изм.	Цена (руб)	Компания	Телефон

#### Размеры модулей в мм:

Вы можете предоставить для печати собственный макет или прислать информацию для разработки макета нашими специалистами.

1/8 полосы - 88x59, либо 180x28

1/4 полосы 88x122, либо 180x59

1/2 полосы - 180x122

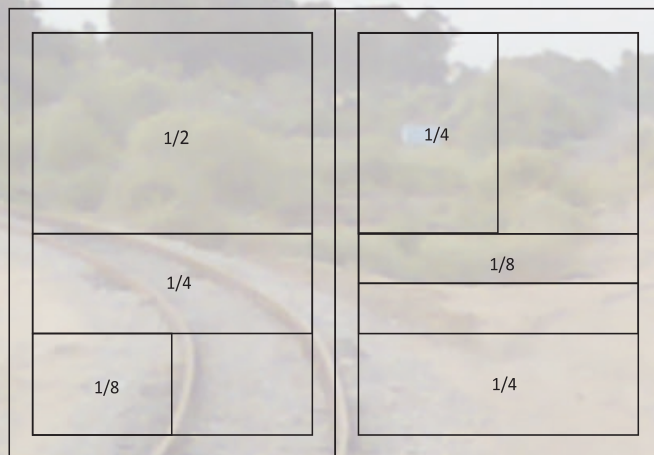
1 полоса - 180x250

#### Требования к макетам:

- Программы Adobe Photoshop, Illustrator.
- Разрешение 300 dpi, цветовая модель CMYK
- Шрифты перевести в кривые.
- Текст по картинке полужирный не менее 7 пунктов.
- Черный - запечатывание вверх.
- Сумма красок в тенях не более 320%.
- CorelDraw не является подготовленным к печати документом, и подлежит доработке.

В случае, если макет будет разрабатываться нашими специалистами, вам нужно лишь определиться с его размером, прислать текстовое наполнение в произвольной форме, контактную информацию, логотип и фотографии (если есть такая необходимость), а также указать примерную цветовую гамму или стиль.

Готовый макет будет вам отправлен на согласование.



#### Прайс-лист на размещение рекламы (цены указаны в рублях с НДС)

Модульная реклама / статья			Бонус (строчная реклама)	Разработка модуля
Размер	Формат модуля, мм	Стоимость	Количество строк	Стоимость
1/8 полосы	88*59, 180*28	5'000	5	650
1/4 полосы	88*122, 180*59	8'750	10	750
1/2 полосы	180*122	15'400	20	850
Полоса	180*250	26'950	40 + перс. рассылка	950

Модульная реклама на обложке	Коэффициент наценки	Бонус
Лицевая сторона (от 1/2 полосы)	договор.	Идентичный модуль во внутреннем блоке
Вторая и третья сторона (от 1/2 полосы)	2	
Последняя сторона (от 1/2 полосы)	3	

Рекламодателям журнала предоставляется бесплатная услуга – размещение персональной страницы в ТОПе предприятий и еженедельная рассылка рекламной информации по собственной базе электронных адресов (более 50'000)

При единовременной предоплате 2-х публикаций	<b>СПЕЦПРЕДЛОЖЕНИЕ</b> подробнее на стр. 2
При единовременной предоплате 3-х публикаций	
При единовременной предоплате 5-и публикаций	
При единовременной предоплате 10-и публикаций	



## БАННЕРНАЯ РЕКЛАМА НА САЙТЕ

Сквозное размещение (на всех страницах сайта)

Размер 140\*60 (jpeg - статический, gif - динамический)

Размещение в левом вертикальном блоке

Разработка jpeg баннера от 400 руб, gif баннера от 1'500 руб

Стоимость 5'000 руб./мес. (при единовременной оплате трёх месяцев, в четвертом размещении **бесплатно!**)

**В подарок** участие в еженедельных рассылках + месяц в ТОПе компаний + бесплатное изменение информации на персональной странице в течение оплаченного периода времени

## Электронные рассылки

Предлагаем воспользоваться рассылкой объявлений по базе электронных адресов предприятий, связанных с железнодорожной отраслью промышленности (более 50 000)!

Все адреса получены путем регистрации новых подписчиков на сайте издания, работы на различных тематических железнодорожных выставках, а также силами собственной службы маркетинга.

Практика показывает, что такой способ передачи информации является одним из самых эффективных.

### 1. Еженедельные рассылки

- проводятся по воскресеньям
- содержат ссылки на персональные страницы компаний Заказчиков, на которых вносятся требуемые изменения
- при заказе рассылки бесплатно предоставляется размещение персональной страницы компании Заказчика в ТОПе каталога предприятий
- после проведения рассылки предоставляется отчет и закрывающие бухгалтерские документы.

Стоимость (руб.)	Услуга	В подарок	
1'900	1 еженед. рассылка	1 неделя в ТОПе компаний	+ бесплатное изменение информации на персональной странице в течение оплаченного периода времени
3'300	2 еженед. рассылки	2 недели в ТОПе компаний	
4'300	3 еженед. рассылки	3 недели в ТОПе компаний	
5'000	4 еженед. рассылки	1 месяц в ТОПе компаний	

### 2. Персональные рассылки

- услуга единоразовая, оказывается в заранее согласованный с Заказчиком день
- проводятся с понедельника по четверг (по пятницам в случае срочной необходимости) в две очереди: с 6:00 до 14:00 и с 14:00 до 20:00 (время указано приблизительное, т.к., скорость рассылки напрямую зависит от размера отправляемого письма)
- содержат информацию исключительно о компании Заказчика
- при заказе бесплатно предоставляется размещение персональной страницы компании Заказчика в ТОПе каталога предприятий
- для оформления и последующего согласования с Заказчиком образца письма персональной рассылки нам необходимы:
  - тема письма
  - текст письма (информация, которую вы хотите довести до сведения адресатов)
  - контактная информация (для обратной связи)
  - по желанию логотип, фотоматериалы, прайс-лист и т.д.

**ВАЖНО!** Объем письма не должен превышать 200 Кб (при необходимости включить в письмо большое количество фото-и-видео материалов, вложенные файлы будут заменены на ссылки для скачивания, а сами файлы размещены на персональной странице компании Заказчика)

- после проведения рассылки предоставляется отчет и закрывающие бухгалтерские документы.

Стоимость (руб.)	Скидка	Услуга	В подарок
6'600	-	1 перс. рассылка	месяц еженедельных рассылок + месяц в ТОПе компаний + бесплатное изменение информации на персональной странице в течение оплаченного периода времени
11'880	10%	2 перс. рассылки	
16'830	15%	3 перс. рассылки	
21'120	20%	4 перс. рассылки	

### Предусмотрены специальные условия и скидки при заказе рассылок на квартал, полугодие и год.

#### 3 месяца - скидка 10%

Стоимость (руб.)	Услуга	В подарок
17'820	3 перс. рассылки	3 месяца еженедельных рассылок + 3 месяца в ТОПе компаний <b>+ бесплатное размещение баннерной рекламы на весь период!</b>
32'076	6 перс. рассылок	
45'441	9 перс. рассылок	
57'024	12 перс. рассылок	

#### 6 месяцев - скидка 15%

Стоимость (руб.)	Услуга	В подарок
33'660	6 перс. рассылок	6 месяцев еженедельных рассылок + 6 месяцев в ТОПе компаний <b>+ бесплатное размещение баннерной рекламы на весь период!</b>
60'558	12 перс. рассылок	
85'833	18 перс. рассылок	
107'712	24 перс. рассылки	

## ВНИМАНИЕ! СПЕЦИАЛЬНОЕ ПРЕДЛОЖЕНИЕ!

### При размещении рекламы на год электронные рассылки и баннерная реклама в подарок!

Предлагаем принять участие в акции, которая позволит значительно сэкономить рекламный бюджет и при этом получить максимальный эффект от вложенных средств.

### При единовременной предоплате скидка 20%

Стоимость публикаций на год (со скидкой 20%)	Размеры модулей в мм >>> строчная реклама (бонус)	В подарок <u>персональные электронные рассылки</u> (более 50'000 адресов)	Дополнительный бонус / сумма бонуса
		кол-во рассылок / сумма бонуса	
40 000	1/8 полосы + 5 строк	4 * 6'600 = 26 400	-
70 000	1/4 полосы + 10 строк	8 * 6'600 = 52 800	годовое размещение баннерной рекламы! 12 * 5'000 = 60'000
123 200	1/2 полосы + 20 строк	12 * 6'600 = 79 200	
215 600	1 полоса + 40 строк	16 * 6'600 = 105 600	

### Мы предлагаем:

#### Публикацию в журнале с возможностью обновления информации:

- бесплатно предоставляется дополнительная рекламная площадь для размещения актуальных прайс-листов
- гарантированное участие во всех специализированных выставках и конференциях, в которых запланировано наше участие в качестве информационного партнера. На сегодняшний день утверждены мероприятия, указанные в разделе сайта [Календарь выставок](#)

#### БЕСПЛАТНАЯ Интернет-поддержка!

- при размещении рекламы от 1/4 полосы и выше специальный подарок – **годовое размещение баннерной рекламы на нашем портале!**
- [размещение](#) персональной страницы вашей компании в [Топе](#) каталога предприятий на сайте издания с возможностью еженедельного обновления информации
- [еженедельные и персональные электронные рассылки](#) по собственной базе электронных адресов предприятий железнодорожной отрасли промышленности

#### В акции уже участвуют:

- АО «КрЭВРЗ» (Красноярский край, г. Красноярск)
- ГК Можгинский литейный завод «Арсенал» (Республика Удмуртия, г. Ижевск)
- ООО «ТрансЭкспертГрупп» (ООО «ТЭГ») (г. Москва)
- ООО «Авант» (Республика Удмуртия, г. Ижевск)
- ООО «КСД» (Воронежская область, г. Воронеж)
- ООО «ЛитСтройКом» (ООО «ЛСК») (Нижегородская область, г. Нижний Новгород)
- ООО «НПК «ТомИндуктор» (Томская область, г. Томск)
- ООО «ПО «Миасский завод специализированных автомобилей» (Челябинская область, г. Миасс)
- ООО «ПромТрансКомплект» (г. Санкт-Петербург)
- ООО «РЕМОНТ ПУТЕВЫХ МАШИН» (Калужская область, г. Калуга)
- ООО «Реон-Техно» (Республика Чувашия, г. Чебоксары)
- ООО «СТРОЙ УНИВЕРСАЛ» (г. Москва)
- ООО «Технологии Транспортного Машиностроения» (Ярославская область, г. Ярославль)
- ООО «Хемилайн» (г. Москва)
- ООО НПП «Электромаш» (Ростовская область, г. Новочеркасск)

### Будем рады видеть вашу компанию в числе наших Партнеров!

**За содержание и достоверность рекламной информации ответственность несут рекламодатели.**

Свидетельство о регистрации средства массовой информации ПИ ФС77-33605. от 24.10.2008г.  
Выдано Федеральной службой по надзору в сфере связи и массовых коммуникаций. Территория распространения Российская Федерация, зарубежные страны.



25  
years



# TransRussia

Самая крупная в России выставка  
транспортно-логистических  
услуг и технологий

Негабаритные  
перевозки



Авто-  
мобильные  
перевозки



Морские  
перевозки



Забронируйте стенд  
[transrussia.ru](http://transrussia.ru)



Авиа-  
перевозки



Железно-  
дорожные  
перевозки



IT-решения



## Апрель 2020

Москва, Крокус Экспо

# Металл Экспо 2019

25 лет

25-я Международная  
промышленная выставка

При поддержке:



Организатор:



12-15 ноября 2019

Москва, ВДНХ, пав. 75



Оборудование и технологии  
для металлургии  
и металлообработки  
**МеталлургМаш'2019**



Транспортные  
и логистические услуги  
для предприятий ГМК  
**МеталлТрансЛогистик'2019**



Металлопродукция  
и металлоконструкции  
для строительной отрасли  
**МеталлСтройФорум'2019**

Генеральный  
информационный партнер:



Ежегодный  
выставочный  
аудит с 2006 г.

**MC** **Металлоснабжение и сбыт**

[www.metal-expo.ru](http://www.metal-expo.ru)

Оргкомитет выставки:  
тел./факс +7 (495) 734-99-66