

ДЕПО

5 (80) 2017

ЖЕЛЕЗНОДОРОЖНЫЙ ЖУРНАЛ

www.depo-magazine.ru

май

Производители железнодорожной продукции и услуг

Подвижной состав, запчасти, ремонт

Материалы и оборудование для ВСП

Справочная информация

стр. 2 - 4

стр. 6 - 10

стр. 12 - 13

стр. 15 - 44



СПРАЗДНИКОМ ПОБЕДЫ!

Успешные испытания электровоза 23В120 ускоряют сроки ввода в эксплуатацию на российских железных дорогах

стр. 15

ПАССАЖИРСКИЙ ФОРУМ 2017. Пост-релиз

стр. 22

Конъюнктура вагонного рынка в России. Перспективные направления развития

стр. 23 - 29

Мониторинг состояния промышленности на основе индексов ИПЕМ Март 2017

стр. 30 - 35

Обеспечение роста производительности труда напрямую зависит от ликвидации дефицита рабочего персонала

стр. 37

Государству необходимо обеспечить поддержку предприятий, осуществляющих подготовку и переподготовку рабочих кадров

стр. 38

Повышение качества ремонта новых серий локомотивов возможно при комплексном обновлении инфраструктуры

стр. 39

Железные дорожники о себе и реформах

стр. 40-41



16+

EXPO
1520

МЕЖДУНАРОДНЫЙ ЖЕЛЕЗНОДОРОЖНЫЙ САЛОН ТЕХНИКИ И ТЕХНОЛОГИЙ

30.08-02.09 2017

Экспериментальное кольцо АО «ВНИИЖТ»
Россия, г. Москва, Щербинка

WWW.EXPO1520.RU

реклама

Генеральный партнер



ОАО «РЖД»

Официальный партнер



Группа ПТК

Партнер



Спонсор регистрации



ОБЪЕДИНЕННАЯ
ВАГОННАЯ
КОМПАНИЯ

Спонсор навигации



the evolution of mobility

Спонсор Дня открытых
дорог



Генеральные информационные партнеры

Коммерсантъ FM 93.6
радио новостей



Организатор



Содержание

Страна / Регион	Город	Наименование компании	Телефон	№ стр.
VI международный железнодорожный салон техники и технологий экспо 1520				2-я сторона обл.
Россия	Москва	ООО «Бизнес Диалог»	+7 (495) 988 28 01	
СОДЕРЖАНИЕ				1
Россия	Москва	Редакция Железнодорожного журнала "ДЕПО"	+7 (495) 765-73-16	
Производители железнодорожной продукции и услуг				2 - 4
Россия / Республика Удмуртия	Ижевск	ГК Можгинский литейный завод "Арсенал"	+7 (341) 257-09-80, +7 (963) 028-90-28	2 - 3
Россия / Нурганская область	Шадринск	ОАО "Шадринский автоагрегатный завод"	+7 (35253) 6-26-78, 6-32-96, 9-18-55, 9-18-77	4
Россия	Москва	ЗАО "Энерпром-Инженерные решения"	+7 (495) 411-60-04, +7 (495) 657-99-56	4
МЕЖДУНАРОДНАЯ СПЕЦИАЛИЗИРОВАННАЯ ВЫСТАВКА "МЕТАЛЛОКОНСТРУКЦИИ 2017"				5
Россия	Москва	ЗАО "Металл-Экспо"	+7 (495) 734-99-66	
Подвижной состав, запчасти, ремонт				6 - 10
Россия / Республика Удмуртия	Ижевск	ООО "Авант-торг"	+7 (925) 940-02-40, +7 (925) 940-05-10	6 - 7
Назахстан	Экибастуз	ТОО "Экибастузский завод электрических машин"	+7 (7187) 75-50-90, 75-50-52, 75-51-74, 75-50-88	8
Россия / Свердловская область	Сысерть	ООО "Сысертьское локомотивное депо"	+7 (343) 380-10-19	9
Россия	Москва	ООО "ТРАНСЛАЙН-СТРОЙ"	+7 (495) 788-78-45, +7 (903) 129-07-10	10
Россия / Республика Чувашия	Чебоксары	ООО "ЭлТехПрод"	+7 (8352) 54-00-80, 29-44-00/01/02	10
Россия / Свердловская область	Екатеринбург	ООО "Железные дороги Урала"	+7 (34369) 4-99-62, +7-912-656-21-36	10
МЕТАЛЛУРГИЯ.РОССИЯ'2017, ТРУБЫ.РОССИЯ'2017				11
Россия	Москва	ЗАО "Металл-Экспо"	+7 (495) 734-99-66	
Материалы и оборудование для ВСП				12 - 13
Россия / Свердловская область	Нижний Тагил	ООО ТПК "Стан-Мет"	8-800-777-04-38 - бесплатный по России, +7 (3435) 40-12-99	12
Россия / Свердловская область	Екатеринбург	ООО "ПроектСнаб"	+7 (3435) 41-69-55, 41-25-69	13
Россия	Москва	ООО "СТРОЙ УНИВЕРСАЛ"	+7 (496) 531-75-15, +7 (916) 684-18-64, +7 (916) 518-47-88	13
Россия / Владимирская область	Муром	ООО "ЛСКЗЗ"	+7 (920) 900-96-95, +7 (920) 628-04-09	13
МЕТАЛЛТРАНСЛОГИСТИК 2017				14
Россия	Москва	ЗАО "Металл-Экспо"	+7 (495) 734-99-66	
Справочная информация				15 - 44
УСПЕШНЫЕ ИСПЫТАНИЯ ЭЛЕКТРОВАЗА 23В120 УСКОРЯЮТ СРОКИ ВВОДА В ЭКСПЛУАТАЦИЮ НА РОССИЙСКИХ ЖЕЛЕЗНЫХ ДОРОГАХ				15
Poland	Katowice	Bombardier Transportation	+48 22 520 19 13	
XI международная выставка "ЭЛЕКТРОНИКА-ТРАНСПОРТ 2013". ПОСТ-РЕЛИЗ				16 - 21
Россия	Москва	Выставка "Электроника-Транспорт"	+7 (495) 287-4412	
ПАССАЖИРСКИЙ ФОРУМ 2017. ПОСТ-РЕЛИЗ				22
Россия	Москва	ООО «Бизнес Диалог»	+7 (495) 988 28 01	
КОНЪЮНКТУРА ВАГОННОГО РЫНКА В РОССИИ. ПЕРСПЕКТИВНЫЕ НАПРАВЛЕНИЯ РАЗВИТИЯ				23 - 29
МОНИТОРИНГ СОСТОЯНИЯ ПРОМЫШЛЕННОСТИ НА ОСНОВЕ ИНДЕКСОВ ИПЕМ МАРТ 2017				30 - 35
Россия	Москва	АНО «Институт проблем естественных монополий (ИПЕМ)»	+7 (495) 690-14-26	
МЕТАЛЛСТРОЙФОРУМ'2017				36
Россия	Москва	ЗАО "Металл-Экспо"	+7 (495) 734-99-66	
ОБЕСПЕЧЕНИЕ РОСТА ПРОИЗВОДИТЕЛЬНОСТИ ТРУДА НАПРЯМУЮ ЗАВИСИТ ОТ ЛИКВИДАЦИИ ДЕФИЦИТА РАБОЧЕГО ПЕРСОНАЛА				37
"ГОСУДАРСТВУ НЕОБХОДИМО ОБЕСПЕЧИТЬ ПОДДЕРЖКУ ПРЕДПРИЯТИЙ, ОСУЩЕСТВЛЯЮЩИХ ПОДГОТОВКУ И ПЕРЕПОДГОТОВКУ РАБОЧИХ НАДРОВ"				38
ПОВЫШЕНИЕ КАЧЕСТВА РЕМОНТА НОВЫХ СЕРИЙ ЛОКОМОТИВОВВОЗМОЖНО ПРИ КОМПЛЕКСНОМ ОБНОВЛЕНИИ ИНФРАСТРУКТУРЫ				39
Россия	Москва	УК ООО "Локомотивные технологии"	+7 (499) 638-22-98	
«ЛОКОТЕХ» В 2016 ГОДУ НАПРАВИЛ 391,4 МЛН РУБ. НА СОЦИАЛЬНЫЕ ВЫПЛАТЫ И ГАРАНТИИ ПО КОЛЛЕКТИВНОМУ ДОГОВОРУ «ЖЕЛДОРРЕММАШ»				30
ЦЕНТР МОНИТОРИНГА РАЗВИТИЯ ПРОМЫШЛЕННОСТИ ПРИ ПОДДЕРЖКЕ ОНФ ЗАПУСТИЛ ПРОЕКТ "ПРОФСТАЖИРОВКИ"				31 - 32
ВРЕМЯ УПРАВЛЯТЬ ЗАПАСАМИ!				32 - 33
Россия	Москва	УК ООО "Локомотивные технологии"	+7 (499) 638-22-98	
ЖЕЛЕЗНЫЕ ДОРОЖНИКИ О СЕБЕ И РЕФОРМАХ				40 - 41
Россия	Москва	Андрей Гурьев		
ПРАЙС-ЛИСТ НА РАЗМЕЩЕНИЕ РЕКЛАМЫ				42 - 44
Россия	Москва	Редакция Железнодорожного журнала "ДЕПО"	+7 (495) 765-73-16	
МЕЖДУНАРОДНАЯ ПРОМЫШЛЕННАЯ ВЫСТАВКА EXPO-RUSSIA BELARUS 2017				3-я сторона обл.
Россия	Москва	ОАО "Зарубеж-Экспо"	+7 (495) 721-32-36, +7 (495) 637-50-79, +7 (495) 637-36-33	
23-Я МЕЖДУНАРОДНАЯ ПРОМЫШЛЕННАЯ ВЫСТАВКА МЕТАЛЛОЭКСПО'2017				4-я сторона обл.
Россия	Москва	ЗАО "Металл-Экспо"	+7 (495) 734-99-66	

ГК МОЖГИНСКИЙ ЛИТЕЙНЫЙ ЗАВОД "АРСЕНАЛ"



Можгинский литейный завод "Арсенал" является предприятием, специализирующимся на производстве литейных заготовок и готовых изделий из различных марок чугуна, стали и бронзы для разных отраслей промышленности, в первую очередь для машиностроительных и горнодобывающих предприятий.

- Чугунное литье ● Стальное литье ● Бронзовое литье
- Художественное и архитектурное литье ● Печное литье
- Модельное производство ● Механическая обработка ● Колесные пары
- Автозапчасти КАМАЗ ● Железнодорожные запчасти ● Спецпродукция

Железнодорожные запчасти

- Вкладыши МОР 8ТХ.263.178/179,
- Клапаны на дизеля Д49, Д50, ЧМЭ-3, 6ЧН,
- Башмак тормозной горочный 8739.00сб,
- Диск фрикционный ТЭМ2.85.10.046,
- Головка кардана А36-С2,
- Помпа топливоподкачивающая 2Д100,
- Стартер ПС-У2,
- Наличники
- Запчасти для компрессоров
- Другие ЖД запчасти

ГРУППА КОМПАНИЙ "МОЖГИНСКИЙ ЛИТЕЙНЫЙ ЗАВОД "АРСЕНАЛ"
ОТДЕЛ СБЫТА

ТЕЛ.: +7 (341) 257-09-80, ДОБ. 103

E-MAIL: SALES@ARSENAL-ZAVOD.RU, SKYPE: MLZ-ARSENAL

Предприятиями группы компаний МЛЗ «Арсенал» освоено производство полного цикла и сборочное изготовление следующей железнодорожной продукции:

Вкладыши МОР	
Вкладыш МОР 8ТХ.263.178/179, комплект	23000-00 руб.
Вкладыш МОР БИЛТ.304.139.014/014-01, комплект	23000-00 руб.
Клапаны для дизелей Д49, Д50, ЧМЭ-3, 6ЧН	
Клапан впускной Д50.09.009, сталь 40Х10С2М ГОСТ 5632-72, шт	2000-00 руб.
Клапан выпускной Д50.09.010, сталь 40Х10С2М ГОСТ 5632-72, шт	2100-00 руб.
Клапан впускной/выпускной Д27.16.006, сталь 40Х10С2М ГОСТ 5632-72, шт	2090-00 руб.
Клапан впускной Д246.01.00СБ (Д49.78.05, 5Д49.78.2СПЧ), сталь 45Х14Н14В2М ГОСТ 5632-72, шт	2860-00 руб.
Клапан выпускной Д243.16.01.00сб (11Д40.84.1СПЧ-4), сталь 45Х14Н14В2М ГОСТ 5632-72, шт	3080-00 руб.
Клапан впускной О210.05.060, сталь 40Х10С2М ГОСТ 5632-72, шт	1210-00 руб.
Клапан выпускной О210.05.070, сталь 40Х10С2М ГОСТ 5632-72, шт	1210-00 руб.
Башмаки тормозные горочные	
Башмак тормозной горочный 8739.00сб, шт	800-00 руб.
Колодка опорная башмана, шт	480-00 руб.
Полос башмана, шт	550-00 руб.
Диски фрикционные	
Диск фрикционный ТЭМ2.85.10.046, шт	1000-00 руб.
Головки кардана и комплектующие	
Головка кардана А36-С2 на заклепках, в сборе, шт	1150-00 руб.
Головка кардана А36-С2 сварная, в сборе, шт	1050-00 руб.
Втулка металлическая 540-2208120, шт	70-00 руб.
Втулка резиновая 540-2208115-01, шт	80-00 руб.
Диски муфты	
Диск муфты ТЭМ2.85.60.162, шт	36-00 руб.
Диск муфты ТЭМ1.40.20.116, шт	50-00 руб.
Диск муфты ТЭ3.52.055, шт	55-00 руб.
Помпы и комплектующие	
Помпа топливоподкачивающая 2Д100.32.010СБ, в сборе, шт	7050-00 руб.
Стартеры и комплектующие	
Стартер ПС-У2 в сборе, шт	75000-00 руб.
Блок магнита стартера ПС-У2, шт	звоните
Блок магнита стартера ПС-У2.2, шт	звоните
Блок магнита стартера ПС-У2.3, шт	звоните
Блок магнита стартера ПС-У2.4, шт	звоните
Корпус стартера ПС-У2.3, шт	звоните
Якорь стартера ПС-У2.2, шт	33000-00 руб.
Коллекторный узел стартера ПС-У2.2, шт	звоните
Зацепное устройство стартера ПС-У2.2, шт	звоните
Щетнодержатель стартера ПС-У2.2, шт	звоните
Наличники	
Наличник ТЭ3.17.091-1 (ТГМ3.35.60.117, ТГМ1.35.05.124), 400*130*6 мм, шт	360-00 руб.
Наличник ТЭ3.17.13.16 (ТГМ3.36.60.175), 230*50*6 мм, шт	127-00 руб.
Наличник ТЭ.30.35.40.126 (ТГМ4.35.40.138), 320*130*6 мм, шт	330-00 руб.
Наличник ТЭ.30.35.40.127 (ТГМ4.35.40.139), 200*50*6 мм, шт	147-00 руб.
Наличник ТЭ.30.35.40.128 (ТГМ4.35.40.141), 200*50*6 мм, шт	147-00 руб.

**Уточнить наличие, цены и варианты оплаты: +7 (341) 257-09-80 доб. 103
sales@arsenal-zavod.ru — почта для заявок**

АО "ШАДРИНСКИЙ АВТОАГРЕГАТНЫЙ ЗАВОД"
ТЕПЛОВОЗНЫЕ СЕКЦИИ
ДЛЯ СИСТЕМ ОХЛАЖДЕНИЯ ТЕПЛОВОЗОВ
ОТ ЗАВОДА ИЗГОТОВИТЕЛЯ

УГМК **АО "ШААЗ"**
РУССКИЕ РАДИАТОРЫ
 www.shaaz.biz

Новое!!!
чрезвычайно!

7317.000-01Ш
7317.100-01Ш
7317.200-01Ш
Р62.240.000-01Ш
Р62.131.000-01Ш
АГ36.000-01Ш

СПЛАВ НАДЕЖНОСТИ И УСПЕХА!
 641876, Курганская обл., г. Шадринск, ул. Свердлова, 1, АО "ШААЗ"
 т./ф. (35253) 6-26-78, 6-32-96, e-mail:sales@shaaz.ru, www.shaaz.biz

ENERPROM
 инженерно-промышленная группа "Энерпром"

ЗАО "Энерпром-Инженерные решения"
 127422, г. Москва, ул. Костякова, д. 12, стр. 2
 8 800 777-17-35, info@e-eng.ru, www.e-eng.ru

Производитель широкого ассортимента высокотехнологичного промышленного оборудования, инструмента и приспособлений.

- Оборудование для текущего ремонта вагонов
- Оборудование для вагонсборочного цеха
- Оборудование для колесно-тележного цеха
- Кантователи и подъемно-поворотные устройства

Стоимость такого модуля всего
5000 руб.
ЗВОНИТЕ

(495) 765-73-16

Наименование	Чертеж	Ед. изм.	Цена	Компания	Телефон
Секция радиатора	7317.000-01Ш	шт.	договорная	АО "ШААЗ"	(35253) 6-14-52, 6-26-78, 6-32-96, 9-18-55, 9-18-77
Секция радиатора	7317.100-01Ш	шт.	договорная	АО "ШААЗ"	(35253) 6-14-52, 6-26-78, 6-32-96, 9-18-55, 9-18-77
Секция радиатора	7317.200-01Ш	шт.	договорная	АО "ШААЗ"	(35253) 6-14-52, 6-26-78, 6-32-96, 9-18-55, 9-18-77

Наименование	Цена (руб.)	Компания	Телефон
Комплект для снятия поглощающих аппаратов КСПА-45	от 46690	ЗАО "Энерпром-Инженерные решения"	8-800-777-17-35
Установка правки люков полувагонов с пневмогидроприводом УПЛП2	по запросу	ЗАО "Энерпром-Инженерные решения"	8-800-777-17-35
Установка для закрытия люков полувагонов УГЗЛ-2,4-60	по запросу	ЗАО "Энерпром-Инженерные решения"	8-800-777-17-35
Установка для смены поглощающего аппарата с гайковертом УСПА-1	по запросу	ЗАО "Энерпром-Инженерные решения"	8-800-777-17-35
Пресс для распрессовки и запрессовки колесных пар и буксовых узлов ПГНП-600	по запросу	ЗАО "Энерпром-Инженерные решения"	8-800-777-17-35

5-8

июня 2017


Москва
ЦВК «Экспоцентр»
Павильон 8

Генеральный
информационный партнер:

 **Металлоснабжение и сбыт**

При поддержке:

 Ассоциация развития
стального строительства

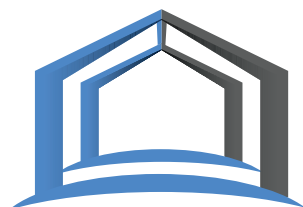
 Российский союз
поставщиков
металлопродукции

Место проведения:

 **ЭКСПОЦЕНТР**
МЕЖДУНАРОДНЫЕ ВЫСТАВКИ И КОНГРЕССЫ
МОСКВА

2-я Международная
специализированная выставка

Металло Конструкции'2017



Организатор:
 **МЕТАЛЛ
ЭКСПО**

Оргкомитет выставки:
+7 (495) 734-99-66 | www.mc-expo.ru



КОМПАНИЯ «АВАНТ-ТОРГ» ПРЕДЛАГАЕТ:

- ремонт путевой техники (МПП-4, МПП-6, АДМ, АДГ, ДГКу)
- финансовая аренда (лизинг) путевой техники
- запасные части производства ОАО "Тихорецкий машиностроительный завод им. В.В. Воровского" по цене завода
- продукцию к железнодорожной технике, оборудование для тепловозов, вагонов и путевой техники

ООО "Авант-торг"

Адрес: 426053, Удмуртская Республика, г. Ижевск, Воткинское шоссе, д. 168А

Тел: +7 (499) 550-50-65, +7 (925) 940-02-40, +7 (925) 940-05-10

E-mail: avant-torg@bk.ru

Наименование	Цена (руб)	Компания	Телефон
Аппарат поглощающий 106.02.000-2СБ Ш-2В-90	15 700,00	ООО "Авант-торг"	+7 (925) 940-02-40
Аппаратура системы обеспечения безопасности движения специального самоходного подвижного состава I категории КЛУБ-УП	650 000,00	ООО "Авант-торг"	+7 (499) 550-50-65
АСУР-021	195 000,00	ООО "Авант-торг"	+7 (925) 940-02-40
Вкладыши МОР 8ТХ.263.178/179	23 500,00	ООО "Авант-торг"	+7 (499) 550-50-65
Втулка цилиндра (в сборе) 6Д49.36спч-1	38 500,00	ООО "Авант-торг"	+7 (925) 940-02-40
Генератор ТГМ-4	по договоренности	ООО "Авант-торг"	+7 (499) 550-50-65
Гидропередача УГП 230 после кап ремонта	по договоренности	ООО "Авант-торг"	+7 (925) 940-02-40
Двигатель ЯМЗ 240 м2 новый (2 шт)	600 000,00	ООО "Авант-торг"	+7 (499) 550-50-65
Клапан Э175	1 300,00	ООО "Авант-торг"	+7 (925) 940-02-40
Клапан впускной Д49.78.05	2 100,00	ООО "Авант-торг"	+7 (499) 550-50-65
Клапан выпускной 11Д40.84.1спч-4	2 200,00	ООО "Авант-торг"	+7 (925) 940-02-40
Клапан Э155	2 500,00	ООО "Авант-торг"	+7 (499) 550-50-65
Колодка вагонная тип С	400,00	ООО "Авант-торг"	+7 (925) 940-02-40
Колодка композиционная 25-610	280,00	ООО "Авант-торг"	+7 (499) 550-50-65
Кран 254	8 500,00	ООО "Авант-торг"	+7 (925) 940-02-40
Кран 326	3 800,00	ООО "Авант-торг"	+7 (499) 550-50-65
Кран 4200	750,00	ООО "Авант-торг"	+7 (925) 940-02-40
Кран 4300	600,00	ООО "Авант-торг"	+7 (499) 550-50-65
Кран 4301	850,00	ООО "Авант-торг"	+7 (925) 940-02-40
Кран 4302	700,00	ООО "Авант-торг"	+7 (499) 550-50-65
Кран 4303	1 400,00	ООО "Авант-торг"	+7 (925) 940-02-40
Кран 4308	1 500,00	ООО "Авант-торг"	+7 (499) 550-50-65
Кран 4313	1 700,00	ООО "Авант-торг"	+7 (925) 940-02-40
Кран 4314	850,00	ООО "Авант-торг"	+7 (499) 550-50-65
Кран 4327	800,00	ООО "Авант-торг"	+7 (925) 940-02-40
Кран машиниста 394, 395	14 500,00	ООО "Авант-торг"	+7 (499) 550-50-65
Крышка цилиндра 5Д49.78спч-1	65 000,00	ООО "Авант-торг"	+7 (925) 940-02-40
Муфта 9Д100.37.140	7 400,00	ООО "Авант-торг"	+7 (499) 550-50-65
Насос 4ВЦ50/12	31 200,00	ООО "Авант-торг"	+7 (925) 940-02-40
Насос топливный 6ТН14.16.000.000.06	98 000,00	ООО "Авант-торг"	+7 (499) 550-50-65
Насос топливный 961В.0616.23.000-5	по договоренности	ООО "Авант-торг"	+7 (925) 940-02-40
Насос водяной 2Д100.11Сб-4	86 135,00	ООО "Авант-торг"	+7 (499) 550-50-65
Насос топливный 10Д100.27.101сб	5 500,00	ООО "Авант-торг"	+7 (925) 940-02-40
Насос топливоподкачивающий 0210.22.000-1	24 610,00	ООО "Авант-торг"	+7 (499) 550-50-65
Пара плунжерная Д67.19.12.0	2 200,00	ООО "Авант-торг"	+7 (925) 940-02-40
Помпа топливоподкачивающая 2Д100.32.010сб	7 500,00	ООО "Авант-торг"	+7 (499) 550-50-65
Распылитель Д49.107.4спч	650,00	ООО "Авант-торг"	+7 (925) 940-02-40
Регулятор 9Д100.36сб	86 000,00	ООО "Авант-торг"	+7 (499) 550-50-65
Регулятор давления АН-11Б	6 000,00	ООО "Авант-торг"	+7 (925) 940-02-40
Редуктор 34В	2 000,00	ООО "Авант-торг"	+7 (499) 550-50-65
Рессора ДГКУ 5.05.00.030	20 000,00	ООО "Авант-торг"	+7 (499) 550-50-65
Рукав 369А	1 500,00	ООО "Авант-торг"	+7 (925) 940-02-40
Рукава Р17 (Казахстан)	650,00	ООО "Авант-торг"	+7 (499) 550-50-65
Рукава Р17 (Россия)	850,00	ООО "Авант-торг"	+7 (925) 940-02-40
РЧО Д50.27.200Сб	55 300,00	ООО "Авант-торг"	+7 (499) 550-50-65
РЧО Д50.36сб	55 300,00	ООО "Авант-торг"	+7 (925) 940-02-40
ТНВД Д49.107спч2	7 600,00	ООО "Авант-торг"	+7 (499) 550-50-65
ТНВД Д49.107спч4	18 500,00	ООО "Авант-торг"	+7 (925) 940-02-40
Электродвигатель тяговый ДН 309 МАУ 53 Квт	180 000,00	ООО "Авант-торг"	+7 (499) 550-50-65



ТОО «ЭКИБАСТУЗСКИЙ ЗАВОД ЭЛЕКТРИЧЕСКИХ МАШИН»



- Специализируется на ремонте электрических машин различного назначения, мощности, нагревостойкости системы изоляции (F-155, H-180, C-200 и 220 °С).
- Имеется длительный опыт ремонта тяговых двигателей и генераторов (ЭД-118А(Б), НБ-418-К6, ЭД-121А, ГС-501А, ГП-311Б(В), и др).
- Ремонтируем электродвигатели электростанций (АО2-21-49-16У1 мощностью 3150 кВт и д.р.) и горного оборудования (ЭДП-52, ДПЭ-82 и др.), а так же электродвигатели со всыпной обмоткой общепромышленного назначения.
- Пропитка электроизоляции проводится в глубоком вакууме.
- Испытание тяговых двигателей и генераторов проходит под взаимной нагрузкой.
- Балансировка тел вращения до 8 тонн весом.
- Имеем возможность изготовления деталей на токарном станке с ЧПУ.
- А так же другие современные технологии.

Почтовый адрес: 141206, Республика Казахстан, Павлодарская обл., г.Экибастуз, ул. Кунаева, 17
 тел/факс: +7(7187) 76-60-90, 76-60-62, 76-61-74, 76-60-88 E-mail: ezem@mail.ru. сайт: www.ezem.kz
 дочернее предприятие ООО «ЭЗЭМ» находится в г. Омск

ПОЧЕМУ ВАШ ВЫБОР МЕСТА РЕМОНТА ДОЛЖЕН ОСТАНОВИТЬСЯ НА НАС

Наш завод предлагает ремонт электрических машин промышленного назначения в широком диапазоне. Это тяговые двигатели и генераторы тепловозов, двигатели электровозов - постоянного и переменного тока, высоковольтные переменного тока, и другие.

На предприятии действуют два основных производственных подразделения:

ЭЛЕКТРОЦЕХ — специализирующийся на выполнении ремонтов электрических машин различных мощностей, классов нагревостойкости изоляции (В-130, F-155, H-180, C-200 либо 220 град. Цельсия) и величины напряжения питания двигателя (генератора). Смена изоляции проводится с необходимым перечнем высоковольтных испытаний как комплектующих электрической машины, так и в сборе всего изделия согласно необходимых требований на данную машину. Тяговые двигатели и генераторы проходят испытание под взаимной нагрузкой, тела вращения (ротор, якорь) - балансировку. Проводится обязательная проверка состояния установленных подшипников вибродиагностическими приборами Агат-М, Спектр-07. Пропитка комплектующих компаундом проходит в вакуум-нагнетательной установке Швейцарского производства. Так же проводится диагностика на наличие трещин в металлических изделиях — цветная, магнитная и ультразвуковая дефектоскопия.

МЕХАНИЧЕСКИЙ ЦЕХ — осуществляет восстановление размеров статоров, роторов и щитов до чертёжных размеров. Наплавка полуавтоматическая в среде углекислого газа, сварка коллектора с проводником вольфрамовыми электродами, изготовление валов и др. на токарном станке с ЧПУ.



Российская Федерация
Саморегулируемая организация
Союз Участников Железнодорожного Рынка



Общество с ограниченной ответственностью «СЫСЕРТСКОЕ ЛОКОМОТИВНОЕ ДЕПО»

- Ремонт подвижного состава с продлением срока службы
- Модернизация подвижного состава
- Сервисное обслуживание и оформление выезда на пути ОАО «РЖД»
- Независимая экспертиза и технический аудит ж/д хозяйства
- Оценка ущерба при авариях, крушениях
- Юридическая консультация в сфере «ж/д законодательства» и представительство в судах и органах государственной власти
- Обучение и повышение квалификации по профессиям связанным с ж/д транспортом
- Аренда тепловозов



Модернизированный тепловоз ТГМ-4

624021, Свердловская обл., г. Сысерть, ул. Челюскинцев 16, строение 1.
Тел./факс (343) 380-10-19(27), e-mail: Sis-loc-depo@yandex.ru, www.slr.d.ru

Наименование услуги	Компания	Телефон
НР, ТР-З тепловоза ТГМ-6	ООО "Сысертское локомотивное депо"	(343) 380-10-19(27)
НР, ТР-З тепловоза ТГМ-4	ООО "Сысертское локомотивное депо"	(343) 380-10-19(27)
НР, ТР-З тепловоза ТЭМ-2 (ремонт дизеля на заводе-изготовителе, ремонт электромашин в объеме ТР-З)	ООО "Сысертское локомотивное депо"	(343) 380-10-19(27)
НР, ТР-З тепловоза ТЭМ-2 (ремонт дизеля на заводе-изготовителе, ремонт электромашин в объеме НР)	ООО "Сысертское локомотивное депо"	(343) 380-10-19(27)
Капитальный ремонт УГП 750/202 (УГП 1200/212)	ООО "Сысертское локомотивное депо"	(343) 380-10-19(27)
Капитальный ремонт дизеля 6ЧН 21/21 (211Д), 8ЧН 26/26 (ЗАБД49), 8ЧН 26/26 (7-6Д49)	ООО "Сысертское локомотивное депо"	(343) 380-10-19(27)
Капитальный ремонт дизеля ДБ, Д12	ООО "Сысертское локомотивное депо"	(343) 380-10-19(27)
Капитальный ремонт компрессора ПК -5/25 (ПК 35, ВП 3,5/9, КТ 6)	ООО "Сысертское локомотивное депо"	(343) 380-10-19(27)
Капитальный ремонт турбокомпрессора ТК-23С-01 (ТК-18-02)	ООО "Сысертское локомотивное депо"	(343) 380-10-19(27)
Полное освидетельствование к.п. ТГМ-4 (6) со сменой элементов без ремонта бунс:	ООО "Сысертское локомотивное депо"	(343) 380-10-19(27)
-Замена центров	ООО "Сысертское локомотивное депо"	(343) 380-10-19(27)
-Замена центров и осевой шестерни	ООО "Сысертское локомотивное депо"	(343) 380-10-19(27)
-Замена осевой шестерни со сменой подшипников	ООО "Сысертское локомотивное депо"	(343) 380-10-19(27)
НР, ТР-З экипажа ТГМ-4(6)	ООО "Сысертское локомотивное депо"	(343) 380-10-19(27)
НР, ТР-З экипажа ТЭМ-2 (ремонт ТЭД в объеме НР)	ООО "Сысертское локомотивное депо"	(343) 380-10-19(27)
Переформирование колесных пар ТЭМ-2 без ремонта бунс:	ООО "Сысертское локомотивное депо"	(343) 380-10-19(27)
-смена бандажей	ООО "Сысертское локомотивное депо"	(343) 380-10-19(27)
-смена бандажей и осевой шестерни	ООО "Сысертское локомотивное депо"	(343) 380-10-19(27)
-замена осевой шестерни	ООО "Сысертское локомотивное депо"	(343) 380-10-19(27)
Ревизия буксовых узлов одной колесной пары 1 и 2 объема	ООО "Сысертское локомотивное депо"	(343) 380-10-19(27)
НР, ТР-З ТЭД (ЭД-107А и ЭД118)	ООО "Сысертское локомотивное депо"	(343) 380-10-19(27)
ТР-1, ТО-3 тепловозов ТГМ-4(6), ТЭМ-2	ООО "Сысертское локомотивное депо"	(343) 380-10-19(27)

 **ЭлТехПрод** www.eltehprod.ru koont@ya.ru +7 (8352)294402
 Запасные части электрических аппаратов



Продаем собственный железнодорожный кран ЕДК-300/5 (год выпуска 1990).

Кран прошел капитальный ремонт на заводе-изготовителе в Германии в 2000г. Произведена замена силового агрегата на новый в 2015г. Есть ЗиП.



Можем предложить вагон сопровождения и платформу прикрытия. Место расположения крана: Москва. Цена: договорная.

ООО «ТРАНСЛАЙН-СТРОЙ» 142171, г.Москва, г.Щербинка, ул.Сиреневая, д.3
 Тел. 8(495)788-78-45, +7 (903) 129-07-10, e-mail: stl_1@bk.ru



Железные дороги Урала

Продаем тепловозы.

Моб. Тел. 89126562136, ф./т. (34369) 499-62,
 mokhov.valeriy@mail.ru; 9126562136@mail.ru

- Ремонт и освидетельствование колёсных пар ТЭМ, ТГМ, в том числе со сменой элементов на базе депо «РЖД» (ставится клеймо).
 - Ремонт приборов безопасности локомотивов.
 - Все виды ремонта тепловозов ТЭМ, ТГМ.
 - Оборудование СЦБ и связи (поставка, проектирование, монтаж).
 - Материалы ВСП (новые и с/з).
 - Тормозные колодки тип «М» локомотивные гребневые.
 - Железнодорожный инструмент
- Выполняем ремонты тепловозов, продление срока эксплуатации.**

ООО «ЭлТехПрод» предлагает запасные части электрических аппаратов тяговых и подвижных составов:

- контакты к контакторам серии 5ТХ.551.ХХХ, 5ТН.551.ХХХ, 5ТД.551.ХХХ, 5ТЛ.551.ХХХ, 5ТР.551.ХХХ, 8ТН.551.ХХХ, 3Б-ОХХХХ, Т509.ХХ.ХХ.ХХСБ, Т93.ХХ.ХХ.ХХХ, 8ТР.568.ХХХ. Вместо «Х» в номерах чертежей контактов могут быть любые цифры.
- катушки электрических аппаратов: катушки реле, катушки контакторов, вентилях электропневматических.
- гибкие соединения (шунты) контакторов, реверсоров, нулачковых контроллеров и многое другое.

на сайте www.eltehprod.ru koont@ya.ru +7 (8352) 294-402; 540-080. Имеем широкую дилерскую сеть.


Наименование	Ед.изм.	Цена с НДС (руб.)	Компания	Телефон
Железнодорожный Кран ЕДК-300/5	1 шт.	договорная	ООО «Транслайн-Строй»	8 (495)788-78-45 7 (903) 129-07-10

ООО «Железные дороги Урала». Моб. Тел. 89126562136, ф./т. (34369) 499-62,
 mokhov.valeriy@mail.ru; 9126562136@mail.ru

Шпала ЖБИ Ш-3 (ЖБР) новая	от 1300 рублей с НДС
Шпала ЖБИ Ш-1 (ЖБ) б/у.	от 350 рублей с НДС.
Полушпалки ЖБИ новые.	от 1 200 рублей с НДС.
Шпала деревянная пропитанная тип 2.	715 рублей с НДС.
Комплекты бруса для стрелочных переводов.	от 82 000 рублей с НДС
Освидетельствование и ремонт колёсных пар тепловозов ТЭМ, в т.ч. со сменой бандажей, БЗК, подшипников.	от 33 000 руб. с НДС за 1 кол. пару.
Поставка любого оборудования СЦБ и связи	по запросу



05-08 ИЮНЯ
МОСКВА
РОССИЯ **2017**

Место проведения:
 **ЭКСПОЦЕНТР**
МЕЖДУНАРОДНЫЕ ВЫСТАВКИ И КОНГРЕССЫ
МОСКВА

ЛИТМАШ

Международная выставка литейных технологий, материалов и продукции

МЕТАЛЛУРГИЯ

Международная выставка металлургических технологий, процессов и металлопродукции

Специальная экспозиция



**ТРУБЫ
РОССИЯ
2017**

NI
в мире



При поддержке
The Bright World of Metals

www.metallurgy-russia.ru
www.litmash-russia.ru

Металл-Экспо
Тел.: +7 (495) 734-99-66

Messe Düsseldorf GmbH
Тел.: +49 (0) 2 11/45 60-77 93



**ООО ТПК
Стан-Мет**www.relsy.biz,
stanmet@inbox.ru, stanmet@2-u.ru, stanmet1@mail.ruТел.: 8-800-777-04-38 - бесплатный по России
г. Нижний Тагил +7(3435) 40-12-99,
факс: +7(3435) 40-12-98, моб. +7-912-262-1924,
г. Москва +7 (495) 26-80-499,
г. Оренбург +7 (3532) 37-63-08,
г. Ростов-на-Дону +7 (863) 30-33-528

- Полный спектр материалов ВСП
- Вагонные запчасти
- Материалы вагостроения
- Комплектующие к стрелочным переводам.

**КОМПЛЕКСНЫЕ ПОСТАВКИ МВСП И ВАГОННЫХ ЗАПЧАСТЕЙ****ООО ТПК «Стан-Мет» осуществляет комплексные поставки МВСП, а так же вагонных запчастей.**

Рельсы Р11, Р18, Р24, Р33, Р38, Р43, Р50, РП50, Р65, РП65, Т62, КР70, КР80, КР100, КР120, КР140

Накладки 1Р65, 2Р65, 1Р50, Р24, Р18, Р43, Р33, Р24, Р18, Т62, переходная накладка Р50/65

Подкладки Д65, СД65, СН65, КД65, КБ65, ДН6-65, КБ50, СН50, СД50, КД50, Д50, Д43, Р33, Д24, Д18

Болты М27х160, М24х150 М22х175, М22х75, М22х135, М22х115, М18х88, М16х62 (в боре, с гайкой)

Гайки М27, М24, М22

Шайбы М27, М25, 24, М22

Шайба М25(двухвитковая)

Шурупы М24х170, М24х150, М24х195(ЦП54 ЖБР)

Костыли 230х16, 165х16х16, 130х14

АППАТЭК, Пластрон

Противоугол П65, П50

Клемма ПК, КС

Комплекты крепежа к крановым рельсам КР70, КР80, КР100, КР120, КР140

Стрелочный перевод Р18, Р24, Р33, Р43, Р50, Р65(на дерево и бетон)

Рубни, остряки, рем комплекты, крестовины, переводные механизмы, тяги, башманы

Осуществляем резку и сверление рельс по размерам заказчика**Продукцию поставляем новую, резервную, восстановленную, лежалую, б/у.**

Комплект ЖБР, АРС, уголок АРС

Комплекты бруса на дерево и ж/б

Шпала деревянная и ж/б

Прокладки резиновые ЦП328, ЦП318, СП487, ОП366 ЦП143, ЦП356, ЦП204 (ЖБР), ЦП361, ЦП362, ЦП362, ЦП74 (аналог ЦП143)

Втулка ЦП142

Колесные пары НОНК, СОНК, колеса 957х175, 957х190, 1058х202, 1050х172, 710х145

Рамы боковые, балки надрессорные, автосцепки, тяговые хомуты.

Бандажи 1060х143х98, 890х143х83, 890х134х83, 790х143х83, 790х134х83

Колодки локомотивные, гребневые

Колодки композиционные

А так же другие материалы вагостроения и весь спектр вагонных запчастей**Существует гибкая система скидок**

**ПОСТОЯННЫЙ
АССОРТИМЕНТ
ПРОДУКЦИИ
НА СКЛАДЕ**

ООО «ПроектСнаб» предлагает

МАТЕРИАЛЫ ВСП:

- Рельсы для железных дорог широкой колеи Р65Т1 Р50Т1 Р65Н Р50Н
- Рельсы для жд путей промышленных предприятий РП65Т РП65Н РП50Т РП50Н
- Рельсы для жд путей Р43
- Рельсы крановые КР70 КР80 КР100 КР120 КР140
- Рельсы для трамвайных путей Т62
- Рельсы для узкоколейных дорог Р18 Р24 Р33
- Накладки стыковые
- Подкладки рельсовые
- Болты, гайки, шайбы для жд путей

ЖЕЛЕЗНОДОРОЖНОЕ ОБОРУДОВАНИЕ

- Бандажи черновые;
- Колеса цельнокатанные;
- Заготовки осевые.
- Материалы для вагоностроения - балки, швеллера, спецпрофиля

одно из главных наших преимуществ - мы работаем очень быстро!

тел./факс /3435/ 41-69-55, 41-25-69. E-mail: ubt@e-tagil.ru, www.ubtrade.ru

Наименование продукции	Количество		Цена с НДС, руб.	Компания	Телефон
	тн	шт			
Рельсы КР70 (м/д 11,0м НТМК)	40,000	80	85000	ООО "ПроектСнаб"	(3435) 41-69-55, 41-25-69
Рельсы КР80 (м/д 11,0м ЗСМК)	19,760	28	82500	ООО "ПроектСнаб"	(3435) 41-69-55, 41-25-69
Рельсы КР100 (м/д 11,0м НТМК)	19,040	20	82500	ООО "ПроектСнаб"	(3435) 41-69-55, 41-25-69
Рельсы КР120 (м/д 11,0м НТМК)	23,000	18	79950	ООО "ПроектСнаб"	(3435) 41-69-55, 41-25-69
Рельсы Р24 8,0м без отв Азовсталь	17,500	89	73200	ООО "ПроектСнаб"	(3435) 41-69-55, 41-25-69
Рельсы Р33 8,0м с отв НТМК	60,000	224	62600	ООО "ПроектСнаб"	(3435) 41-69-55, 41-25-69
Рельсы Р43 12,5м с отв ДМЗ	22,000	39	86900	ООО "ПроектСнаб"	(3435) 41-69-55, 41-25-69
Рельсы Р50 ОТ350 (12,5м с отв. НТМК)	21,350	33	58000	ООО "ПроектСнаб"	(3435) 41-69-55, 41-25-69
Рельсы Р65Т1 (12,5м с отв. НТМК 10.2015)	5,610	7	46500	ООО "ПроектСнаб"	(3435) 41-69-55, 41-25-69
Рельсы Р65 12,5м с отв 1гр (износ 1-3мм)	71,280	88	25200	ООО "ПроектСнаб"	(3435) 41-69-55, 41-25-69



ООО "ЛСК33"

ООО "ЛСК33" 602263, Владимирская обл., г. Муром, ул. Пролетарская, д. 21, кв. 66
+7 (920) 900-96-95, +7 (920) 628-04-09, Факс: +7 (49 234) 9-11-87, oolisk@bk.ru | http://lisk33.ru/

Комплексные поставки жд материалов в полном объеме, необходимом для качественного и своевременного проведения любых работ по устройству железнодорожных дорог.

Широкий ассортимент материалов верхнего строения пути и путевого инструмента во всех районах России по самым выгодным ценам!

Закупаем любые материалы ВСП!

Профессиональное восстановление б/у и резервных материалов, как под заказ, так и из материалов заказчика.

ООО СТРОЙ УНИВЕРСАЛ

107140, город Москва, улица Краснопрудная-1-83.
Тел.: 8-496-531-75-15, 8-916-684-18-64, 8-916-518-47-88, e-mail: 888tk@mail.ru, http://strojuniversal.ru/

Осуществляет комплектацию объектов метростроения, железных дорог и автомобильных тоннелей материалами верхнего строения пути. Для метрополитенов готовы поставить концевые отводы, противоугоны контактного рельса, прокладки узла крепления контактного рельса, болты для изостыков М27х180 и М24х160, клеммы КДП-М, КДП-С, скобы контактного рельса, изоляторы, накладки стыковые контактного рельса, кронштейны, фонари сигнальные тупиковые, таблички эмалированные для службы пути и СЦБ и многое другое...

Наименование	Ед. изм.	Цена в руб.	Компания	Телефон
Подкладка КБ50 восстановленная	тонна	84 000	ЛСК33, ООО	8-920-900-96-95, 8-920-628-04-09, факс (49 234) 9-11-87
Подкладка КБ50 новая литая	тонна	120 000	ЛСК33, ООО	8-920-900-96-95, 8-920-628-04-09, факс (49 234) 9-11-87
Подкладка КБ50 б/у	тонна	73 000	ЛСК33, ООО	8-920-900-96-95, 8-920-628-04-09, факс (49 234) 9-11-87
Накладна 1Р50 новая	тонна	148 000	ЛСК33, ООО	8-920-900-96-95, 8-920-628-04-09, факс (49 234) 9-11-87
Накладна 1Р50 восстановленная	тонна	54 000	ЛСК33, ООО	8-920-900-96-95, 8-920-628-04-09, факс (49 234) 9-11-87

Наименование / чертёж изделия	Ед. изм.	Цена	Компания	Телефон
Компенсатор КФ-4000-500 (медная шина - 1 шт, пластины - 2 шт, болт М16*80 с гайкой М16, шайбой 16 и гровер 16, цинк - 8 шт)	компл	По запросу	ООО "СТРОЙ УНИВЕРСАЛ"	+7 (916) 684-18-64, +7 (496) 585-42-27
Накладна стыковая контактного рельса из электропроводящей стали 10895, цинк	штука	По запросу	ООО "СТРОЙ УНИВЕРСАЛ"	+7 (916) 684-18-64, +7 (496) 585-42-27
Отводы концевые 1/30 ПП-5.718.00.001 и 1/25	штука	По запросу	ООО "СТРОЙ УНИВЕРСАЛ"	+7 (916) 684-18-64, +7 (496) 585-42-27
Штырь маятниковый к подкладке тип «Метро»	штука	По запросу	ООО "СТРОЙ УНИВЕРСАЛ"	+7 (916) 684-18-64, +7 (496) 585-42-27
Электросоединители контактного рельса СКР-120, медный, ходового рельса СХР-120, на заказ СПП, СПЯ и др.	штука	По запросу	ООО "СТРОЙ УНИВЕРСАЛ"	+7 (916) 684-18-64, +7 (496) 585-42-27

14-17 ноября 2017

Москва, ВДНХ, павильон 75

Организатор:



6-я Международная выставка
транспортных и логистических услуг
для предприятий ГМК

В рамках
23-й Международной
промышленной выставки
МЕТАЛЛ-ЭКСПО'2017

Генеральный информационный партнер:



Специализированный журнал
«Металлоснабжение и сбыт»

Металл Транс Логистик 2017

www.metal-expo.ru

Оргкомитет выставки:
тел./факс +7 (495) 734-99-66



УСПЕШНЫЕ ИСПЫТАНИЯ ЭЛЕКТРОВОЗА 2ЭВ120 УСКОРЯЮТ СРОКИ ВВОДА В ЭКСПЛУАТАЦИЮ НА РОССИЙСКИХ ЖЕЛЕЗНЫХ ДОРОГАХ

- Успешно пройдено 4 500 км ходовых испытаний в субарктическом климате
- Новый двухсистемный электровоз будет способствовать росту экономики, оптимизируя грузоперевозки в регионах с высокой грузонапряженностью



Мировой лидер в технологиях рельсового транспорта BombardierTransportation в партнёрстве с ООО «Первая Локомотивная Компания» и АО «Научно-исследовательский институт железнодорожного транспорта» (АО «ВНИИЖТ») успешно провели ходовые испытания двухсистемного грузового электровоза 2ЭВ120, разработанного для колеи 1520 мм. Суммарный пробег этих испытательных заездов составил 4 500 км.

Во время испытаний электровоз 2ЭВ120 провел грузовой состав длиной 1 000 м и весом 7 000 тонн в суровых условиях Южно-Уральского региона по маршрутам Карталы - Челябинск и Карталы – Магнитогорск с участками переменного и постоянного тока. Испытания подтвердили не только надежность локомотива, но, также, безукоризненную работу системы контроля сцепления колеса с рельсом и возможность эксплуатации локомотива при низких температурах (в районе проведения испытаний температура понижалась до -30°C).

«Мы рассчитываем пройти сертификацию к середине 2017 года и уже ведем переговоры с потенциальными заказчиками, которые ясно видят его эксплуатационные преимущества», - прокомментировал Станислав Джапарович Гамзалов, генеральный директор ООО «Первая локомотивная компания».

Майкл Форер, Президент подразделения Locomotives&LightRailVehicles, глава представительства BombardierTransportation в России, добавил: «Совместно с ПЛК, нашим российским партнером, мы решили создать локомотив, который бы удовлетворял жестким требованиям эксплуатации в регионе. Учитывая положительные отзывы локомотивных бригад, мы уверены, что электровоз 2ЭВ120 полностью оправдает ожидания российских железнодорожных операторов».

2ЭВ120 спроектирован на основе семейства электровозов TRAXX и предназначен для вождения тяжелых грузовых поездов общей массой 7000- 9000 т в суровых климатических условиях в диапазоне температур от -55°C до +45°C со скоростями до 120 км/ч. Его часовая мощность составляет 9,6 МВт, а мощность длительного режима - 8,8 МВт. Электровоз может работать на постоянном токе напряжением 3 кВ и на переменном токе напряжением 25 кВ 50 Гц. 2ЭВ120 также оснащен опцией «Дизеля

последней мили», системой управления тягой и торможением MITRAC и тележками FLEXXPower 140 RU с максимальной нагрузкой на ось 25 т.

В Европе, Израиль и Южную Африку поставлено более двух тысяч локомотивов, спроектированных на основе семейства электровозов TRAXX. Свыше 1 700 из них эксплуатируются в Европе, где они демонстрируют хорошие технико-экономические показатели и высокий уровень надежности (более 98%).

BombardierTransportation работает на рынке России с 1996 г. В рамках стратегического партнерства с ОАО «РЖД» Bombardier активно поддерживает локализацию производства на своих ключевых рынках. ООО «Бомбардье Транспортейшн (Сигнал)» стало первым международным совместным предприятием на российских железных дорогах. Изначально основным направлением его деятельности было оснащение железнодорожных станций проверенными в эксплуатации системами микропроцессорной централизации стрелок и сигналов EBILock 950. Предприятие поставило первую систему микропроцессорной централизации в 1999 году и на данный момент является лидером по объемам внедрения и технологического развития современных систем железнодорожной автоматики и телемеханики на сетях железных дорог стран с колеей 1520 мм.

Первая Локомотивная Компания основана в 2012 г. в рамках совместного проекта российских инвесторов и BombardierTransportation по созданию современного производства тягового подвижного состава нового поколения и внедрению передовых разработок и производственных технологий. ЗАО «Энгельсский локомотивостроительный завод» расположено в г. Энгельс Саратовской области. Проектная мощность завода составляет 150 двухсекционных грузовых магистральных электровозов в год.

О BombardierTransportation

BombardierTransportation пользуется репутацией одного из мировых лидеров в технологиях рельсового транспорта и поставляет инновационную продукцию и услуги, которые задают новые стандарты в развитии перевозок. Деятельность компании BombardierTransportation, штаб-квартира которой расположена в Берлине (Германия), осуществляется в более чем 60 странах мира. Свыше 100000 единиц подвижного состава, выпущенных предприятиями BombardierTransportation, эксплуатируется по всему миру.

О компании Bombardier

Bombardier является единственной компанией в мире, одновременно занимающейся производством самолетов и поездов.

Штаб-квартира компании располагается в г. Монреаль, Канада. Акции компании торгуются на Фондовой бирже Торонто (BBD). Компания также включена в мировой и североамериканский индекс устойчивости Доу-Джонса. Доходы BombardierInc. в финансовом году, завершившемся 31 декабря 2016 года, составили \$16.3 млрд. долларов США. С более подробной информацией о компании можно ознакомиться на сайте www.bombardier.com и в твиттер-аккаунте компании @Bombardier.

В МОСКВЕ ПРОШЕЛ ФОРУМ «ЭЛЕКТРОТРАНС 2017»

5-7 апреля в Москве в КВЦ «Сокольники» прошел всероссийский форум по развитию электрической мобильности «Транспорт и экология современного города» и 7-я международная выставка продукции и технологий для городского электротранспорта и метрополитенов «ЭлектроТранс 2017».

«ЭлектроТранс» - это уникальное для нашей страны мероприятие, посвященное развитию экологически чистой городской электрической мобильности. Это традиционное место встречи специалистов из метрополитенов, трамвайных и троллейбусных предприятий, пригородных железнодорожных компаний с поставщиками подвижного состава, комплектующих, услуг и технологий, со всеми, кто занимается развитием экологически чистого городского общественного транспорта. Тематика выставочной экспозиции включает в себя оборудование для электроснабжения, систем управления движением, строительства и ремонта рельсовых путей, технологий оплаты проезда и планирования пассажиропотока, диагностики, ремонта и эксплуатации подвижного состава, информационно-навигационного обеспечения пассажиров, освещения, уборки и обслуживания транспортной инфраструктуры.

В этом году выставка «ЭлектроТранс» проходила одновременно с 11-й международной выставкой информационных технологий и электроники для транспорта «Электроника-Транспорт 2017».

Выступая на итоговой расширенной Коллегии Министерства транспорта РФ, которая состоялась в день открытия выставки 5 апреля в Доме правительства РФ, помощник Президента РФ И.Е. Левитин подчеркнул высокую значимость подготовки заседания президиума Государственного совета по вопросу «О комплексном развитии пассажирских перевозок в субъектах Российской Федерации» (планируется на июль 2017 года). Электрический транспорт, прежде всего рельсовый (метро, трамвай, городская электричка) – основа транспортных систем крупных городских агломераций, и от его состояния зависит эффективность экономики, условия жизни подавляющей части городского населения.

«Внедряемые в транспортных системах новые технологии всегда были и остаются самым эффективным инструментом для достижения ключевых целей: обеспечения безопасности пассажирских перевозок, совершенствования стандартов транспортного обслуживания населения и дальнейшего развития транспортной инфраструктуры», отметил в приветственном слове к гостям и участникам выставки замминистра транспорта РФ Н.А. Асаул.

В последние годы осознаётся значимость общественного транспорта как одного из определяющих факторов устойчивого социально-экономического развития городских агломераций. В ряде городов происходят заметные сдвиги в сторону приоритетного развития общественного транспорта. Меняется парадигма поведения горожан: всё больше жителей, прежде всего молодое поколение, пользуется инновационными видами городской мобильности (велосипед, электромобиль, электросамонат, гироскутер), успешно комбинирует их с передвижением на общественном транспорте.

Однако во многих городах страны, где действует метро, трамвайное и троллейбусное сообщение, продолжается деградация электротранспорта: снижается пассажиропоток, стареет подвижной состав, из-за излишнего дублирования автобусами малой вместимости и несовершенства марш-



рутной сети падает доходность перевозчиков, энергетики за долги отключают предприятия ГЭТ от энергоснабжения, теряются квалифицированные кадры...

Специалисты и эксперты собрались на «ЭлектроТранс 2017» для обсуждения насущных проблем отрасли, поиска путей сохранения действующих систем электротранспорта и перспектив новых моделей трамвайного и троллейбусного сообщения, возможности появления новых видов транспорта (струнный, фермовый, канатные дороги).

Среди организаторов форума - отраслевые ассоциации: Общероссийское общественное объединение работодателей ГЭТ (ОООР «ГЭТ»), Международная Ассоциация «Метро», Ассоциация «Желдорразвитие», Союз пассажиров, Ассоциация вузов транспорта. Официальная поддержка: Министерство транспорта РФ, Министерство промышленности и торговли РФ, Министерство природных ресурсов и экологии РФ, Департамент природопользования и охраны окружающей среды города Москвы, Департамент транспорта и развития дорожно-транспортной инфраструктуры города Москвы, Московская торгово-промышленная палата.

В церемонии открытия выставки «ЭлектроТранс 2017» и форума «Транспорт и экология современного города» приняли участие: Заместитель директора департамента государственной политики в области автомобильного и городского пассажирского транспорта Министерства транспорта РФ В.В. Лугovenko, Президент ассоциации МАП ГЭТ В.А. Острянов, Депутат Мосгордумы Е.А. Шувалова, Председатель Общероссийского профсоюза работников жизнеобеспечения Д.А. Василевский, Генеральный директор Ассоциации организаций в области энергетики, Руководитель Оргкомитета Экспертного совета комитета по энергетике Государственной Думы ФС РФ Р.Х. Артиков, начальник управления международных и внешних связей Московской торгово-промышленной палаты Ю.Н. Морозов, директор Центра исследования транспортных проблем мегаполисов ВШЭ Н.Ю. Трофимов.

В рамках программы форума «Транспорт и экология современного города» состоялись круглые столы по модернизации и обновлению подвижного состава, законо-



дательным вопросам функционирования электрического транспорта, созданию приоритетов для экологически чистых видов транспорта, повышению его энергоэффективности и привлекательности для пассажиров. Также прошли технические семинары и конференции:

- «Светотехника для метрополитенов и объектов пассажирской транспортной инфраструктуры».
- «Повышение энергоэффективности городского и пригородного электротранспорта».
- «Моделирование пассажиропотоков, планирование маршрутной сети, интеллектуальные системы организации движения. Оптимизация работы светофоров для повышения скорости движения трамваев и другого общественного транспорта».
- «Современные технологии оплаты проезда и учёта пассажиропотока».
- «Опыт внедрения автоматизированных систем оплаты проезда на общественном транспорте, построенных на базе Открытого стандарта Сi purse».
- «Антиграффити, защита и восстановление поверхностей подвижного состава и элементов инфраструктуры».
- «Опыт организации современных коммуникаций и развития пассажирских сервисов».
- «Управление движением рельсового транспорта. Оборудование для метрополитенов и трамвайных предприятий».
- «Современные технологии ремонта и укладки строения пути городского рельсового транспорта».



Специалисты-транспортники из других городов воспользовались уникальным шансом ознакомиться с передовым опытом столицы в рамках обширной программы технических визитов:

- «От Сокольников до Парка на метро!» - экскурсия, познакомящая специалистов с особенностями светового пространства Московского метрополитена.
- Технический визит «Опытная эксплуатация нового трамвайного стрелочного перевода производства Муромского стрелочного завода».
- «Опыт пробной эксплуатации электробусов в Москве»
- Технический визит в Центр профориентации Московского метрополитена.
- Технический визит в электродепо «Митино» Московского метрополитена.
- Технический визит в электродепо «Подмосковное» МЦК.

В выставочной экспозиции приняли участие компании: «НИИЭФА-ЭНЕРГО», «ВИДОР», «Трансмашхолдинг», ПН «Транспортные системы», «Транспневматика», «Бомбардье Транспортешн», «Завод слоистых пластиков», Муромский стрелочный завод, «СМИРИС», «Удобный маршрут», «Штрих-М», «МФ ТАРИФ», «Аппаратура систем связи», «Бижур Делимон», «Элепром.ру», «Автотехном», «Спецавтоинжиниринг», «Браво Моторс СРС», НПФ «ЭТНА», «Техноконцепт», «Современные рельсовые скрепления», НПП «Электронтехника», «САРМАТ», «Нинеман», «Полиграфзащита», Infineon Technologies, NXP Semiconductros и др. Всего в выставке и деловой программе участвовали 67 предприятий из России, Германии, Чехии.



На выставке состоялся премьерный показ обновленного троллейбуса СВАРЗ-МАЗ 6275 со 100% низким уровнем пола. Благодаря продуманному оборудованию салона обеспечивается высокий уровень комфорта и безопасности пассажиров. Количество посадочных мест – 28. Применение современных агрегатных узлов и экологически чистых материалов делает троллейбус СВАРЗ-МАЗ 6275 не только безопасным для окружающей среды, но и современным видом электрического транспорта. Кондиционирование пассажирского салона и кабины водителя обеспечивает комфортные условия для пассажиров и водителя. В настоящее время троллейбусы модели СВАРЗ-МАЗ 6275 эксплуатируются в Москве, Краснодаре и Симферополе.

В категории коммерческого электротранспорта на выставке дебютировал электромобиль Next Electro – первый российский серийный коммерческий электромобиль, созданный компанией «СпецАвтоИнжиниринг».



2017 год объявлен указом Президента РФ Годом экологии в России. Достойное место в экспозиции «ЭлектроТранс 2017» заняли электромобили и другие средства индивидуальной электро и вело-мобильности: электро- и велосмобили, электровелосипеды, электросамонаты, гироскутеры – их представили компании Eltresco, «Браво Моторс СРС», «ВелоБиг», «Веломобильный центр», «Формула электрик МАДИ».

Компания «Браво Моторс СРС» представила электромобиль Bravo eGo – персональное одноместное или двухместное электрическое транспортное средство для использования в городских условиях, способное решать для автолюбителей проблему пробок и отсутствия парковочных мест в крупных городах и, отчасти, проблему загрязнения окружающей среды. Сверхкомпактный электромобиль-трансформер Bravo Ego предназначен как для использования курьерскими службами, так и для частного использования активными людьми, которые не желают тратить лишнее время на пробки и парковку, чтобы попасть из точки А в точку В современного мегаполиса. Электромобиль разрабатывается в нескольких комплектациях: стандарт, классик и люкс, которые отличаются набором доступных опций. В люкс-комплектации, помимо прочего, доступна трансформация Bravo eGo. При трансформации расстояние между передними и задними колесами может изменяться нажатием одной кнопки, и электромобиль может «складываться» без потери удобства для пассажиров, занимая на дороге ещё меньше места. В сложенном состоянии Bravo eGo можно запарковать практически в любом месте, т.к. требуемая площадь парковки составит всего 1.5 м². Bravo eGo станет выгодным приобретением: он тратит не больше 15 копеек на 100 километров в пересчёте на стоимость электроэнергии, против 30-40 рублей за стоимость бензина или дизеля у обычного автомобиля.

Ряд разработок участников выставки был представлен на ежегодный конкурс перспективных разработок «Зеленый Свет». **Цель конкурса** - выявить и отметить новые разработки, внедрение которых оправдано и выгодно с технической и экономической точки зрения. В конкурсе принимают участие новые (2016-2017 гг.) технологические решения, разработки в области материалов, компонентов и систем, которые в ближайшем будущем могут оказать существенное влияние на развитие транспорта, повышение его безопасности, комфорта, эффективное решение различных технических задач.

В 2017 году признаны перспективными разработки: Комплект устройств пескоподачи трамвая УПП-7, УПП-8, УПП-9

и УПП-9-01; Блоки тормозных резисторов и блоки силовых резисторов для городского электротранспорта и железнодорожного транспорта; Система отопления, вентиляции и кондиционирования воздуха кабины и пассажирского салона трамвая, представленные НПФ «ЭТНА», г. Саратов; Фильтровый конденсатор для цепей постоянного тока PVAJP 970 - 1/1000, представленный АО «МикроЭМ», г. Москва; Коммутационное оборудование для информационных систем и связи метрополитенов: шкаф кроссовый ШК, представленное НПФ «Электронтехника», г. Брянск.

Более 40 отраслевых журналов, газет, веб-порталов обеспечили информационную поддержку. К выставке вышел 2-й экспертный номер газеты «Евразия Вести», посвященный развитию Московского метрополитена. На выставке все желающие смогли ознакомиться и приобрести Атлас «Городской электротранспорт Российской Федерации», выпущенный в 2016 году.

Выставку посетили около 2000 специалистов с 800 предприятий и организаций, в том числе руководители метрополитенов, трамвайных и троллейбусных управлений из Москвы, Санкт-Петербурга, Ижевска, Нижнего Новгорода, Уфы, Евпатории, Тулы, Саранска, Севастополя, Томска, Ярославля, Краснодара, Новокузнецка, Ангарска, Бийска, Барнаула, Владимира, Вологды, Златоуста, Калуги, Коврова, Кемерово, Екатеринбурга, Мурманска, Курска, Стерлитамака, Рыбинска, Саратова, Тольятти, Новосибирска, Брянска, Хабаровска, Волгограда, Химки, Коломны, Омска, Темиртау, Резекне, Бельцы, Кишинёва, Минска, Мозыря и других городов России и сопредельных государств.

Оргкомитет «ЭлектроТранс 2017»:

+7(495) 287-4412, 276-2990
<http://www.electrotrans-expo.ru>



НОВИНКИ И СОВРЕМЕННЫЕ РАЗРАБОТКИ, ПРОДЕМОНСТРИРОВАННЫЕ НА ВЫСТАВКАХ «ЭЛЕКТРОТРАНС 2017»

И «ЭЛЕКТРОНИКА-ТРАНСПОРТ 2017»
(МОСКВА, КВЦ «СОКОЛЬНИКИ», 5–7 АПРЕЛЯ 2017 Г.)

BUSFOR, г. Москва

На сегодняшний день это ведущий онлайн-сервис в России объединяет несколько тысяч перевозчиков с маршрутами по России и странам СНГ. Сервис работает на базе собственной разработки - технологии GDS - инновационной системы дистрибуции автобусных билетов. Перевозчики используют технологию, чтобы оперативно размещать места на рейсах для онлайн-продажи. С GDS также сотрудничают автовокзалы, заинтересованные в дополнительном канале продаж.

Gigavac (Аппаратура Систем Связи), г. Москва

Герметичные контакторы постоянного и переменного тока Вакуумные, газонаполненные и высоковольтные гермоновые реле.

Infineon, г. Москва

Системы оплаты проезда на общественном транспорте, основанные на открытом стандарте Cirrus для бесконтактных смарт-карт. Infineon предлагает наиболее полное продуктовое семейство, основанное на открытых стандартах, сочетающее в себе производительность, информационную безопасность, адаптацию решений для каждого типа билетов и приложений.

NXP Semiconductors, г. Москва

Система управления доступом на объекты, включающая в себя блок управления, шлагбаум, светофор и другие устройства. Блок управления снабжен функциями дистанционного управления, автоматического резервирования данных, обогрева и т.п.

Система оплаты проезда на базе стандарта Mifare, применяемая на общественном транспорте г. Дублина (Великобритания).

Автотехком, г. Москва

Современный низкопольный троллейбус СВАРЗ-МАЗ-6275 совместного белорусско-российского производства. Основные преимущества — элегантный дизайн, удобство управления и обслуживания, просторный вместительный салон. По заказу ГУП «Мосгортранс» оборудуется автоматизированной системой контроля проезда (АСКП), автономным ходом до 1,5 км, российскими системами управления и информирования пассажиров.

Алюмофото, г. Санкт-Петербург

Информационные таблички на алюминиевой основе, создаваемые по оригинальной отечественной технологии: краска при термической обработке вносится в поры металла. Надписи и рисунки на табличках имеют повышенную стойкость к механическому и химическому воздействию, высокую четкость многоцветного изображения. Основные области применения технологии — маркировочные таблицы и шильды, панели приборов, различные типы вывесок, бейджи, пр.

Бижур Делимон, Москва

Bijur Delimon является поставщиком оборудования для трамваев производства: Bombardier's Flexity II, Alstom's Citadis II, Siemens Avenio, Skoda's T26, Solaris Tramino Jena, Daimler Chrysler, Tatra, ПТМЗ, ВЛ-86. Как производитель смазочных систем для городского пассажирского и грузового транспорта, компания предлагает решения, существенно снижающие износ колёсных пар и приводов мобильного городского транспорта, а также рельсового пути.

Бомбардье Транспортейшн (Сигнал), г. Москва

Современные системы управления движением электропоездов с высоким уровнем автоматизации для обеспечения безопасного и бесперебойного перевозочного процесса на линиях с короткими интервалами движения.

Трамвайный стрелочный электропривод EBI Switch 600 с гидравлическим рабочим механизмом для бесшумного перевода стрелки.

Браво Моторс СРС, г. Саранск

Компактный электромобиль-трансформер Bravo eGo, способный передвигаться как по дорогам, так и по неавтомобильным зонам (велосипедные дорожки, узкие переулки и т.д.). Предназначен для бизнесменов и активных молодых людей, которые хотят быстро передвигаться по современному мегаполису, невзирая на пробки и не испытывая проблем с парковкой.

Видор, г. Москва

Полноцветное табло обратного отсчёта времени прибытия электропоезда, выполненное по техническому заданию Московского метрополитена.

Полноцветное табло с детальным расписанием движения междугородных автобусов, выполненное по заказу ГУП «Мосгортранс». Включает в себя следующую информацию: пункты назначения, дни и время отправления автобусов, время прибытия, стоимость билетов, названия транспортных организаций, обслуживающих направления.

Информационно-навигационный двухсторонний пилон для аэропортов с TFT-монитором диагональю 34".

Завод слоистых пластиков, г. Санкт-Петербург

Элементы декора и мебель для транспорта различного назначения — метрополитенов, железных дорог, наземного пассажирского транспорта, морского транспорта, военной техники.

ИТС Консалтинг, г. Москва

Моделирование автопотока и пассажиропотока при проектировании транспортно-пересадочных узлов ОАО «Московская кольцевая железная дорога», ОАО «Центральная ППК», ГУП «Московский Метрополитен», ГУП «Петербургский Метрополитен», а также по заказу ОАО «РЖД» в рамках подготовки городов-организаторов к ЧМ 2018 года выполнено моделирование ж/д вокзалов. Общее количество разработанных моделей превышает 100 единиц.

КАРТЕЛ, г. Москва

Терминалы оплаты проезда (валидаторы) для общественного транспорта в различных исполнениях (со светодиодной индикацией, небольшим графическим дисплеем или сенсорным экраном диагональю 5,7").

КИНЕМАК, г. Москва

Стационарные накопители кинетической энергии (НКЭ-ЗГ) для городского электротранспорта. Накопитель позволяет быстро запасать, хранить и в нужный момент выдавать рекуперируемую энергию трамваев, троллейбусов, метро и пригородных электропоездов. Экономический эффект обеспечивается за счёт дополнительной сетевой мощности, повторного использования электроэнергии, стабилизации напряжения в контактной сети, увеличения ресурса подвижного состава и тяговых подстанций и снижения затрат

на их модернизацию, длительного срока службы и простоты эксплуатации агрегата. Использование НКЭ существенно снижает затраты на содержание электротранспорта.

Муромский стрелочный завод, г.Муром

Трамвайный стрелочный перевод нового поколения в комплекте с соленоидным приводом и системой дистанционного управления, включающей в себя светофорную сигнализацию направления движения через датчик контроля положения остряка.

МФ-Тариф, г.Санкт-Петербург

Устройства для оплаты проезда и терминалы водителя, применяемые в общественном транспорте Санкт-Петербурга.

НИИЭФА-ЭНЕРГО, г.Санкт-Петербург

Выпрямитель с выкатным элементом, позволяющим осуществлять двухстороннее обслуживание элементов устройства.



Комплектное распределительное устройство постоянного тока на напряжении 600 В серии КВ-600 с односторонним обслуживанием (уменьшенного габарита), воздушной изоляцией и использованием выкатных выключателей.

Новокард, г. Нижний Новгород

Автоматическая система контроля оплаты проезда в общественном транспорте Нижнего Новгорода. Охватывает все основные виды транспорта (метро, трамваи, троллейбусы, муниципальные автобусы, канатная дорога), интегрирована с системами оплаты парковок и проезда на пригородных электропоездах. В состав системы входят 1400 терминалов на подвижном составе, 1406 пунктов реализации и пополнения.

Полиграф-защита, г.Москва

Билеты и бланковая продукция для транспортных предприятий, этикетки для упаковки. Смарт-карты для оплаты проезда в метрополитене, билетные бланки с различными уровнями защиты.

Сармат, г.Ростов-на-Дону

Полноцветные информационные табло для поездов метрополитена, воспроизводящие как статическую информацию, так и анимационные ролики.

Блоки связи «пассажир — водитель» для троллейбусов «Мегаполис» производства ТРОЛЗА.

СМИРИС, г.Москва

Широкий набор комплектующих для подвижного состава городского электротранспорта, включая светодиодные лампы, элементы редукторов, запчасти для токоприёмников, др.

Современные рельсовые системы, г.Москва

Укороченная облегчённая железобетонная шпала ШТ-02, предназначенная для укладки на линиях трамвая. Эксплуатируется в Москве с 2013 года, также применяется

ещё в 7 российских городах. Масса на 70 кг ниже, чем у стандартной (универсальной) железобетонной шпалы. Используется для крепления рельс марок Р65 и Р50.

Железобетонный опорный блок (полушпалок) для путей метрополитена с упругим рельсовым скреплением. Блок предназначен для установки рельсов типов Р65 и Р50, имеет площадку для крепления кронштейна контактного рельса. Изделие оптимизировано под замену устаревших деревянных полушпалков без разрушения железобетонного основания пути.

СпецАвтоИнжиниринг, г.Москва

Первый российский серийный коммерческий электромобиль «Газель Next electro». Выпускается в трёх основных модификациях — пассажирский микроавтобус, грузопассажирский фургон с однорядной или двухрядной кабиной. Может заряжаться от бытовой (220 В) или промышленной (380 В) сети, либо на специализированных зарядных станциях. Время зарядки — от 2,5 часов, стандартный запас хода — 150 км. Максимальная грузоподъёмность — 1200 кг. Возможен выпуск оригинальных модификаций транспортных средств на платформе «Газель Next» по заказам клиентов.

Техноконцепт, г.Москва

Современные элементы трамвайной и троллейбусной контактной сети, а также автоматические стрелочные приводы производства известной чешской компании Elektroline, позволяющие значительно повысить маршрутную скорость движения электротранспорта, а также упростить работу водителя и обслуживающего персонала (мастеров служб энергоснабжения).

Трансмашхолдинг, г.Москва

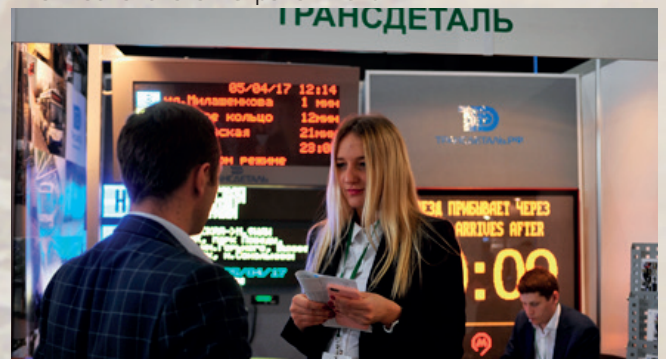
Крупнейшая российская компания, специализирующаяся на разработке и производстве подвижного состава для железных дорог, городских транспортных систем представила вагон метрополитена нового поколения серии 765. Инновационные вагоны нового поколения с 2017 года поставляются в Московский метрополитен. Холдинг также осуществляет ремонт вагонов электропоездов, пассажирских вагонов и вагонов метро 18 мая 2017 года головное предприятие холдинга по производству вагонов для метрополитена ОАО «Метровагонмаш» отмечает свое 120 летний юбилей.

Трансдеталь, г.Нижний Новгород

Остановочные информационные табло для общественного транспорта Москвы с возможностью цветового кодирования маршрутов.

Комплект электронных табло большого разрешения для транспортных средств с возможностью цветового кодирования маршрутов.

Полноцветное табло обратного отсчёта времени прибытия электропоезда, выполненное по техническому заданию Московского метрополитена.



Транспневматика, г.Первомайский

Пневматическое оборудование (компрессоры, тормозные блоки) для подвижного состава метрополитена и железных дорог.

ПК Транспортные системы, г.Москва

Низкопольный 3-секционный трамвайный вагон модели 71-931М «Витязь-М». в течение 2017–2019 гг. 300 трамваев будут поставлены в Москву в рамках контракта с ГУП «Мосгортранс», заключённого во второй половине 2016 года. Первые вагоны этой модели уже приняты на баланс трамвайного депо имени Баумана и работают на маршруте №17.

**Удобный маршрут, г.Москва**

Интегрированные системы оплаты проезда для российских регионов, включающие полный комплекс услуг по переходу на электронные платёжные средства (транспортные карты), включая социальные приложения.

Штрих-М, г.Москва

Цифровой тахограф «Штрих-Тахо Rus», включающий в себя устройство обработки данных, блок памяти, часы, работающие в реальном масштабе времени, два интерфейса для карт со встроенной микросхемой, печатающее устройство, дисплей, систему визуального предупреждения, калибровочный и загрузочный разъём, устройство ввода данных пользователем, приёмник ГЛОНАСС/GPS.

Элементы автоматизированной системы оплаты проезда на общественном транспорте Московской области — терминалы по оплате проезда (валидаторы), устройства подсчёта пассажиропотока, бортовые компьютеры водителя и т.п.

Электронтехника, г.Брянск

Панель электропитания аппаратуры связи, предназначенная для питания оборудования и дистанционного контроля параметров с передачей данных по каналам мобильной связи или компьютерной сети.

Комплект оборудования, предназначенный для организации кабельных кроссов в тоннелях метрополитена, снаб-



жённый индикатором сопротивления изоляции и контрольной панелью с подключением к линиям ГГО, тоннельной связи, линиям АТС с контрольным прослушиванием.

Элепром.ру, г.Москва

Панельные компьютеры серии ETC, устанавливаемые на пульты управления подвижным составом и отвечающие



за мониторинг, диагностику и управление всеми основными системами транспортных средств.

НПП Энергия, г.Москва

Полный спектр подстанционного оборудования, от силовых преобразователей и распределительных устройств постоянного и переменного тока до диагностического и



тестового оборудования, применяемого для защиты тяговой сети и обслуживания устройств электроснабжения тяговых подстанций наземного электротранспорта и метрополитенов.

НПФ ЭТНА, г. Саратов

Устройство подачи песка для сочленённых трамваев «Витязь», управляемое с помощью микропроцессорной системы (по CAN-шине). Имеет 5 уровней заполнения бункера, систему обогрева, возможность загрузки песка наружным или внутренним (из салона) способом.

Система отопления, вентиляции и кондиционирования воздуха сочленённых трамваев «Витязь». Система предназначена для автоматического управления климатом в кабине и пассажирском салоне вагонов. В качестве дополнения в систему могут быть добавлены дверные тепловые завесы.

Ю-Питер, г.Санкт-Петербург

Ведущее предприятие отрасли по осуществляется по следующим направлениям: эксклюзивный дизайн и 3D-моделирование транспортных интерьеров, производство, поставка и монтаж элементов транспортных интерьеров, модернизация внутреннего оснащения подвижного состава, металлообрабатывающее и покрасочное, стеклопластиковое, деревообрабатывающее производство.

Материал подготовлен Олегом Юрьевичем Бодней

В МОСКВЕ ЗАВЕРШИЛ СВОЮ РАБОТУ «ПАССАЖИРСКИЙ ФОРУМ-2017»

19 апреля в Москве на Казанском вокзале прошел «Пассажирский форум-2017». Единственное в России специализированное мероприятие, посвященное пассажирской проблематике, посетило в этом году 681 участник из 96 компаний 5 стран мира. Работу форума освещало 87 журналистов.

В этом году ключевыми темами форума стали железнодорожный туризм, пригородные перевозки и цифровые клиентские сервисы. Деловую программу открыла дискуссия «Железная дорога. Путешествие по России», участники которой дали свои ответы на вопросы, как раскрыть потенциал и повысить конкурентоспособность железнодорожного туризма в России и возможно ли построить эффективную модель взаимодействия между перевозчиком и туроператором. В своем обращении к участникам форума глава ОАО «РЖД» **Олег Белозёров** отметил: «Развитие туризма является для нас важным направлением работы. Самое главное – видеть в тех, кто решил воспользоваться железной дорогой, не просто пассажиров, которых нужно довести из пункта А в пункт Б, а клиентов, у которых есть самые разные запросы и потребности. Современный мир стремительно меняется, ускоряется темп жизни, и мы должны дать людям возможность с пользой провести время в дороге. Предлагаем нашим клиентам комфортную атмосферу, новые сервисы и услуги, мы создаем благоприятную среду для поездок и, тем самым, для развития железнодорожного туризма в России».

Олег Сафонов, руководитель Федерального агентства по туризму, рассказал о развитии туризма в стране и кооперации с ОАО «РЖД»: «Развитие туризма идет сейчас по всей стране, не только в больших культурных, промышленных и общественных центрах, но и в городах поменьше и в сельской местности. Мы благодарны руководству ОАО «РЖД» и всему коллективу компании за ту работу, которая ими ведется, за создание комфортных и качественных условий для путешествий по нашим железным дорогам».

Тим Литтлер, президент туристической компании GW Travel Limited, в своем выступлении разобрал необходимые шаги по привлечению в Россию большего числа иностранных туристов. Так, по его мнению, необходимо создать удобную навигацию для иностранцев, разработать предложение с доступными ценами, а также подготовить необходимое количество англоговорящих сотрудников туристической отрасли и гидов.

После пленарного заседания, непосредственно в зале ожидания Казанского вокзала, в режиме реального времени прошло общение с пассажирами топ-менеджеров ОАО «РЖД» и генерального директора АО «ФПК» Петра Иванова с пассажирами, посетившими форум лично. Пассажиры интересовались навигацией и доступностью различных услуг на вокзалах, недостатками инфраструктуры на станциях, возможностью бронировать и покупать билеты онлайн и через мобильное приложение.

Продолжила «Пассажирский форум – 2017» дискуссия о пригородном сообщении, в которой участники рассуждали о том, как диверсифицировать наземные перевозки и почему так важна государственная поддержка сектора

пригородных перевозок. В ходе дискуссии Владимир Козлов, директор по операционной деятельности ОАО «Центральная пригородная пассажирская компания», отметил: «Целью ЦППК является повышение уровня комфорта пассажиров за счет инвестиций в обновление парка подвижного состава, ремонт пассажирских платформ, развитие удобных каналов продаж».

Андрей Суязов, заместитель руководителя Главного управления дорожного хозяйства Московской области, в своем выступлении обратил внимание на поддержку некоторых направлений деятельности пригородных компаний: «Пригородные компании работают над повышением комфорта и безопасности пассажиров. У компаний есть много направлений деятельности, в частности мультимодальные перевозки, которые мы безусловно поддерживаем».

Завершила «Пассажирский форум - 2017» дискуссия о внедрении цифровых технологий на транспорте. Свое мнение о модернизации системы оплаты за проезд и создании комплексной информационной системы железнодорожных пассажирских перевозок озвучили спикеры из транспортных компаний, сферы торгового эквайринга и цифровых сервисов. «Пассажиры должны получать мультимедийные услуги - это не только развлечения: книги, фильмы, музыка, игры, но также покупки, заказ такси или гостиницы», - заявил в ходе дискуссии **Владимир Горгадзе**, руководитель ООО «ТУТУ.ТВ», а **Алексей Макаров**, директор проектов управления торгового эквайринга ПАО «Сбербанк», в свою очередь, сказал, что «реально в течение одного-двух лет построить информационную систему для пассажиров, которая сможет повторять те инструменты и системы, которые уже созданы на локальном уровне». **Дмитрий Крюков**, руководитель группы транспортных сервисов Яндекса, рассказал, что для создания единой системы инновационной мобильности нужна единая база кодов и остановок, четкая структура привязки станций к городу и единство правописания названий.

Параллельно с деловой программой форума «Федеральная Пассажирская Компания» презентовала на Казанском вокзале свои новые пассажирские сервисы: двухэтажные вагоны с детской игровой зоной и купе для людей с ограниченными возможностями, штабной двухэтажный вагон с душевой кабиной и моторвагонный подвижной состав «Ласточка» в комплектации «Премиум», а также цифровой центр обслуживания и развлечения пассажиров «Бортовой портал «Попутчик». Для всех участников форума провели дегустацию бортового питания пассажиров в поездах, работала выставка «Товары в дорогу» и мобильная стойка регистрации в Программе лояльности «РЖД Бонус» холдинга «РЖД».

Организатор – ООО «Бизнес Диалог».
Стратегический партнер – ОАО «РЖД».

«КОНЪЮНКТУРА ВАГОННОГО РЫНКА В РФ»

Анализ конъюнктуры вагонного рынка в Российской Федерации и перспективные направления его развития был представлен руководителем отдела исследований транспортного машиностроения Института проблем естественных монополий (ИПЕМ) Георгием Зобовым на IV ежегодной конференции «Эксплуатация и ремонт грузовых вагонов».

Докладчик отметил, что в настоящий момент наблюдается рост производства грузовых вагонов на фоне улучшений показателей грузовой работы. Если в 2015 году по сравнению с 2014 годом производство грузовых вагонов упало с 55,1 до 28,4 тыс. единиц (едва не повторив отрицательный рекорд 2009 года - 23,6 тыс.), то в 2016 году наметился очевидный рост - 36,6 тыс. единиц. И в I кв. 2017 года тенденция к росту сохраняется. За первые три месяца объем выпуска на сеть новых вагонов увеличился на 3,6% по сравнению с аналогичным периодом прошлого года. При этом объем списания грузовых вагонов составил 66,3% по сравнению с тем же периодом 2016 года. Вместе с тем рост объема погрузки составил 3,8%, рост объема грузооборота - 7,4%, рост объема перевозок - 4,9%.

На этом фоне не может не вызывать беспокойства увеличивающийся из года в год рост отцепок в TOP при сокращении парка грузовых вагонов. В 2016 году число отцепок в TOP по сравнению с 2015 годом выросло на 1,8% и превысило инвентарный парк вагонов.

Основная причина - 60% - браковка колесной пары. Из-за роста производства и увеличения количества ремонтов потребление колес увеличивается, в тоже время их стоимость растет. Только за три последних месяца цены на ЦКК выросли на 19-21%, а доля стоимости колес в цене вагона традиционной конструкции в период 2014-2017 гг. выросла с 9,2% до 9,9%.

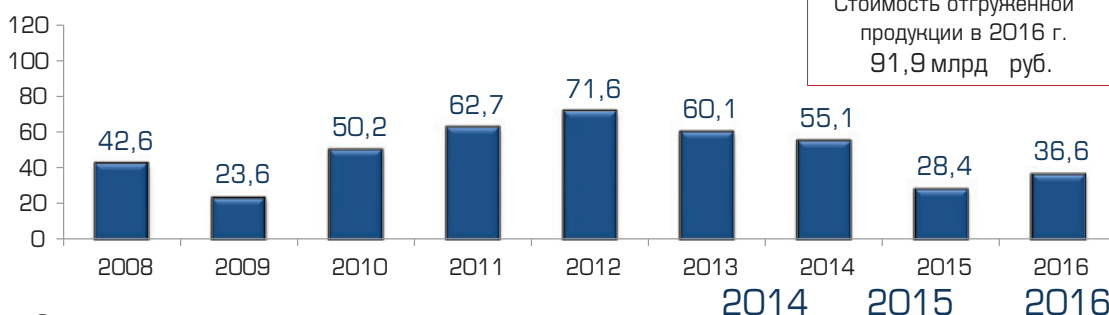
Георгий Зобов акцентировал внимание слушателей и на том, что рынок сегодня нуждается в создании производителями вагонов сервисных центров по их гарантийному обслуживанию и ремонту, в обеспечении запасными частями предприятиями-производителями инновационных грузовых вагонов ремонтных предприятий, а также в переводе грузовых вагонов на узлы и детали имеющие повышенный ресурс безотказной работы. Кроме того, необходимо проведение дальнейших работ по повышению производительности вагонов в условиях инфраструктурных ограничений.

КОНЪЮНКТУРА ВАГОННОГО РЫНКА В РФ, ПЕРСПЕКТИВНЫЕ НАПРАВЛЕНИЯ РАЗВИТИЯ

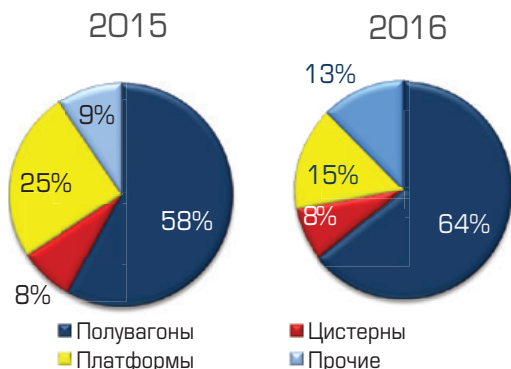
Зобов Георгий Михайлович, руководитель отдела исследований транспортного машиностроения

АНАЛИЗ ПРОИЗВОДСТВА ГРУЗОВЫХ ВАГОНОВ И АНАЛИЗ ТЕКУЩЕГО СОСТОЯНИЯ РЫНКА

Производство грузовых вагонов в РФ



Структура производства вагонов



	2014	2015	2016
Численность персонала	37 813	32 853	31 504
Сокращение персонала на		16,7% в 2014-2016 гг.	
Инвентарный парк	1 232,4 тыс. ваг.	1 151,0 тыс. ваг.	1 072,8 тыс. ваг.
Сокращение парка на		12,9% в 2014-2016 гг.	
Инвестиции в основной капитал вагоностроительной отрасли	3 562,2 млн руб.	509,2 млн руб.	414,1 млн руб.
Сокращение инвестиций на		88,4%	

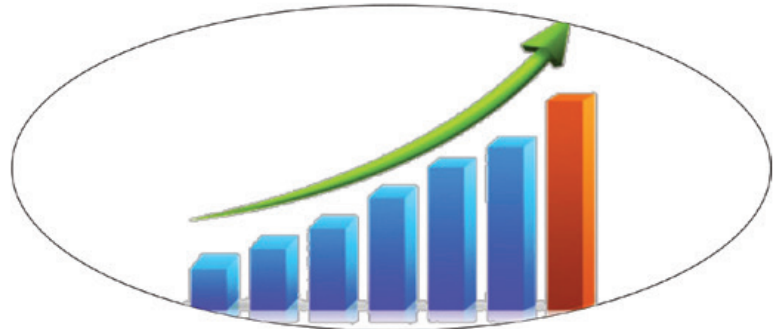
АНАЛИЗ СПРОСА НА ГРУЗОВЫЕ ВАГОНЫ И ТЕКУЩЕГО СОСТОЯНИЯ РЫНКА ГРУЗОВЫХ ПЕРЕВОЗОК

Анализ изменения основных показателей грузовой работы и производства грузовых вагонов за I квартал 2017 года по отношению к аналогичному периоду прошлого года

Рост объема погрузки
3,8 %

Рост объема грузооборота
7,4 %

Рост объема перевозок
4,9 %



Сокращение объема списания парка грузовых вагонов
66,3 %

Рост объема выпуска на сеть новых грузовых вагонов
103,6 %

На основании увеличения грузовой работы и стремительного выбытия парка отмечается увеличение потребности в подвижном составе

АНАЛИЗ ДИНАМИКИ ИЗМЕНЕНИЯ ПАРКА ПОЛУВАГОНОВ В 2016 ГОДУ И АНАЛИЗ ТЕКУЩЕГО СОСТОЯНИЯ РЫНКА

Поставка на сеть новых и списание старых вагонов

Начало 2016 года



Конец 2016 года

Парк подвижного состава
1 150,9 тыс. вагонов
из них 511,8 тыс. полувагонов

-78,1 тыс.
-37,3 тыс.

Парк подвижного состава
1 072,8 тыс. вагонов,
Из них 474,5 тыс. полувагонов

Произведено в 2016 году
36,6 тыс. вагонов
из них 23,5 тыс. полувагонов

Полувагонов, старше 22 лет
93,2 тыс. вагонов

-54,5 тыс.

Полувагонов, старше 22 лет
38,7 тыс. вагонов

Износ парка полувагонов
средний возраст 10,1 лет

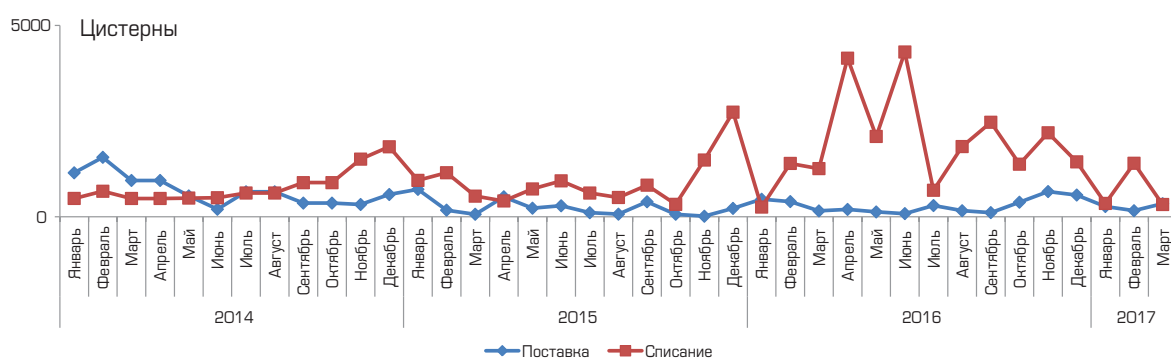
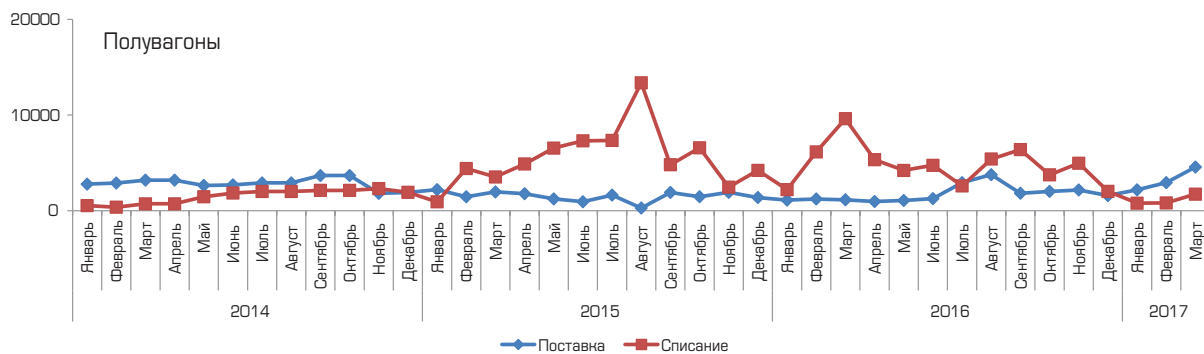
-1,6 лет

Износ парка полувагонов
средний возраст 8,5 лет

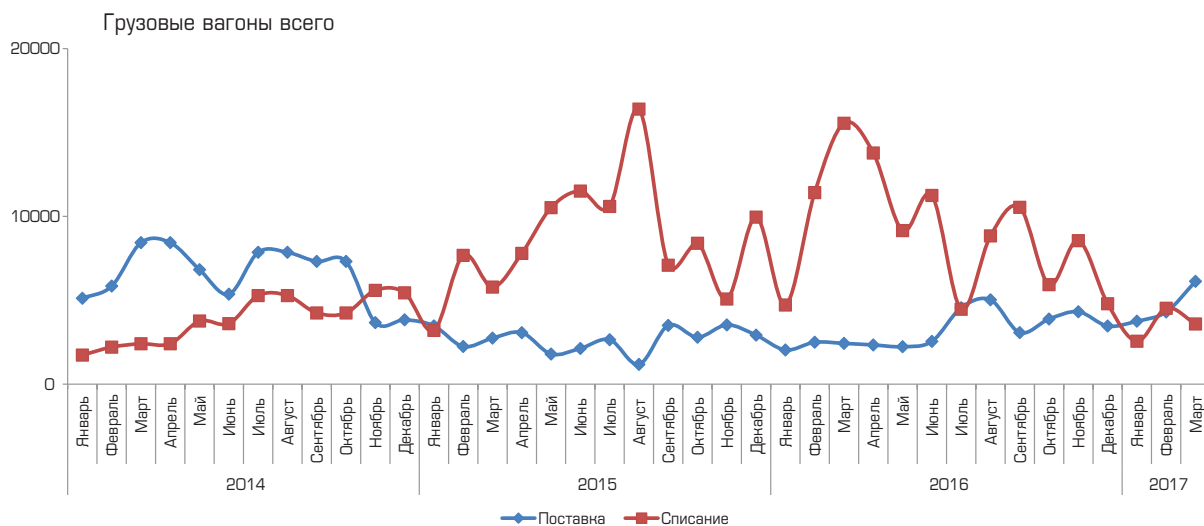
Продолжается стремительное выбытие парка полувагонов с истекшим сроком службы.

Превышение списания ПС над производством более чем в 2 раза.

ДИНАМИКА СПИСАНИЯ И ПОСТАВКИ НА СЕТЬ НОВЫХ ГРУЗОВЫХ ВАГОНОВ



ДИНАМИКА СПИСАНИЯ И ПОСТАВКИ НА СЕТЬ НОВЫХ ГРУЗОВЫХ ВАГОНОВ

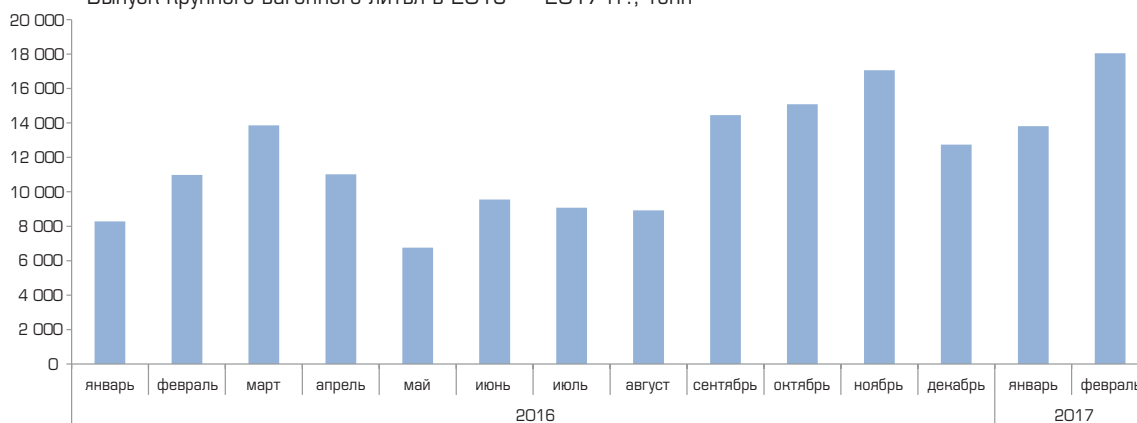


Наибольшая разница между поставленным на сеть и списанным подвижным составом наблюдается с момента вступления в силу указа о недопуске на сеть железных дорог грузовых вагонов с продлённым сроком службы, не прошедших модернизацию. Начиная с февраля 2017 г. наблюдается переломный момент, когда объём поставленных на сеть вагонов превысил объём списания

**ОБЪЁМ ВЫПУСКА КРУПНОГО ВАГОННОГО ЛИТЯ
 ПРЕДПРИЯТИЯМИ В РФ**

Производитель	Производственные мощности, в/ч	2015 г., в/ч*	2016 г., в/ч*	2016/2015
АО «НПК «Уралвагонзавод»	20 000	4 000	8 400	рост в 2 раза
АО «Тихвинский вагоностроительный завод»	30 000	17 000	19 000	+ 12%
АО «ПО «Бежицкая сталь»	40 000	10 000	9 000	- 15 %
Рубцовский филиал АО «Алтайвагон»	9 000	6 000	7 500	
ООО «Промтранктор-Промлит»	12 000	1 000	600	- 40%
ООО «ВКМ -СТАЛЬ», Саранск	9 000	1 000	3 000	рост в 3 раза
АО «Балаково-Центролит»	6 000	0	1 500	-
ИТОГО:	126 000	40 000	49 000	+ 24 %

Выпуск крупного вагонного литя в 2016 -2017 гг., тонн



**ДИНАМИКА ЦЕН НА МЕТАЛЛОПРОКАТ И КОМПЛЕКТУЮЩИЕ
 МЕТАЛЛОПРОКАТА**

Динамика цен на металлопрокат



Динамика цен на комплектующие из металлопроката



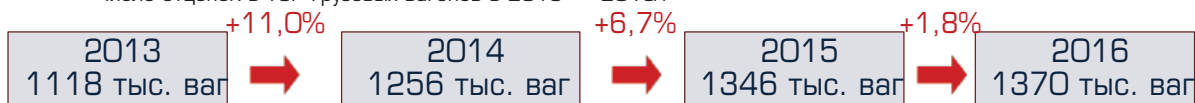
ДИНАМИКА ЦЕН НА ЛОМ И ОСНОВНЫЕ ВЫВОДЫ ПО ДИНАМИКЕ ЦЕН



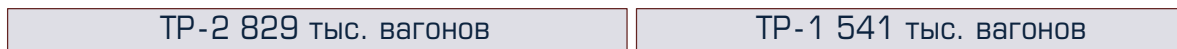
- Стоимость металлопроката с 2016 года по сегодняшний день увеличилась на 32%
- Стоимость комплектующих с 2016 года по сегодняшний день увеличилась на 33% или в рублях на 1334 рубля
- Стоимость металлического лома с 2016 года по сегодняшний день увеличилась на 33%
- Стоимость литья с 2016 года по сегодняшний день увеличилась на 8 % или в рублях на 411 рублей

АНАЛИЗ ПРОБЛЕМ РЕМОНТА ГРУЗОВЫХ ВАГОНОВ

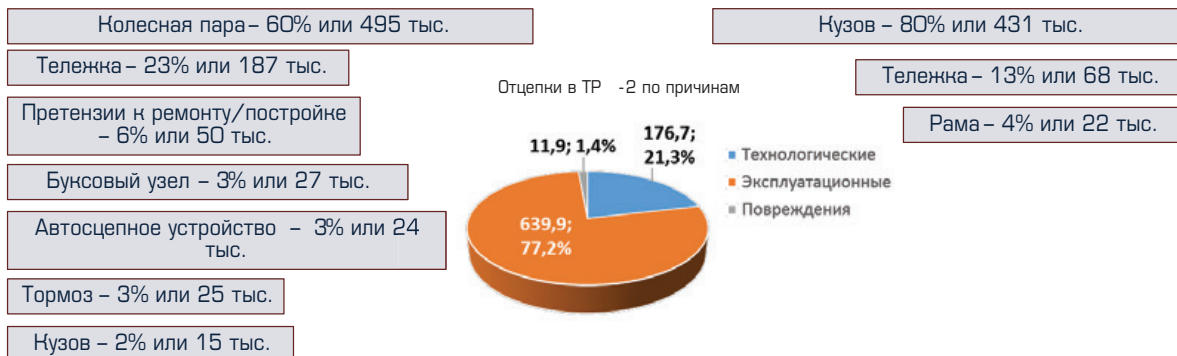
Число отцепок в ТОП грузовых вагонов в 2013 -2016гг



Структура отцепок в ТОП грузовых вагонов в 2016 г.



Основные причины отцепок



Рост отцепок в ТОП при сокращении парка грузовых вагонов.
 Число отцепок в ТОП превысило инвентарный парк вагонов.
 Отцепляется 3753 вагона в сутки = 156 вагонов в час = 2,6 вагона в минуту.

**ОБЪЁМ ПРОИЗВОДСТВА И ЦЕНЫ ПРЕДЛОЖЕНИЯ
 ЦЕЛЬНОКАТАНЫХ ЖЕЛЕЗНОДОРОЖНЫХ КОЛЁС**



Производство цельнокатаных железнодорожных колёс в 2016 -2017 гг.

Предприятия	Диаметры	апр.16	дек.16	фев.17	Изменение февраль 2017 к апрелю 2017
Выксунский металлургический завод (руб., FCA)	957x205	25000	29000	29 000	+ 4 000
	957x190/175	24000	27840	27890	+ 3 890
ЕВРАЗ НТМК (руб., франко-завод)	957x205	26000	28500	28 500	+ 2 500
	957x190/175	25000	27500	27 500	+ 2 500
Интерлайн НТЗ (руб., франко-завод)	957x190/175	25500	25500	27500	+ 2 000

1.Цены на вагоны за три последних года выросли на 15-18%, а цены на ЦНК только за три последних месяца выросли на 19-21%!

2.При этом, доля стоимости колёс в цене вагона традиционной конструкции в период 2014-2017 гг. выросла с 9,2% до 9.9%.

3.В начале 2017 года производители колёс инициировали антидемпинговое расследование с целью еще поднять цены на колёса на 15% от существующего уровня, а также закрепить своё монопольное положение на рынке.

АНАЛИЗ НАПРАВЛЕНИЙ РАЗВИТИЯ ВАГОНОСТРОЕНИЯ

Применение инновационных запасных частей для грузовых вагонов



18-196-1 УВЗ

Масса: 4,9 т
 Нагрузка: 25 т/ось
 Срок службы: 32 года
 Межремонтный пробег: 500 тыс. км или 6 лет



18-9855 ТВСЗ

Масса: 5,0 т
 Нагрузка 25 т/ось
 Срок службы: 32 года
 Межремонтный пробег: 800 тыс. км или 8 лет



Композиционные колодки

Масса: 4,5 кг
 Скорость: 160 км/ч
 Ресурс колодки: 320 тыс. км

Кассетный подшипник

Нагрузка: до 27 т/ось
 Скорость: до 200 км/ч
 Межремонтный срок службы : 8 лет



ПА Т1 РТ -120

Масса: 115 кг
 Энергоемкость: 90кДж
 Срок службы: 32 года, без КР 16 лет или 1,8 млн км



При эксплуатации вагонов новых моделей с инновационными деталями возникают вопросы по своевременному выпуску вагонов из ТОР.

Необходимость создания СЦ и обеспечение ремонтных предприятий и пунктов ТОР необходимыми запасными частями для грузовых вагонов.

АНАЛИЗ НАПРАВЛЕНИЙ РАЗВИТИЯ ВАГОНОСТРОЕНИЯ

Направления повышения эффективности вагона

Снижение массы тары



Создание РГ по применению алюминиевых сплавов в вагоностроении

Увеличение грузоподъемности тележек



Разработка тележек следующего поколения с осевой нагрузкой 27 тс

Увеличение объема кузова



Разработка вагонов нового поколения с осевой нагрузкой 27 тс

Высокая стоимость материалов и эксплуатации ограничивает распространение технологий по применению алюминиевых сплавов в вагоностроении. Сеть ОАО «РЖД» на сегодняшний день не готова принять вагоны 27 тс по ряду технических и технологических ограничений.



RAILWAYMARKET.RU -
 ЖЕЛЕЗНОДОРОЖНЫЙ РЫНОК РОССИИ - СПЕЦИАЛИЗИРОВАННАЯ
 ТОРГОВО-ИНФОРМАЦИОННАЯ ПЛОЩАДКА

МОНИТОРИНГ СОСТОЯНИЯ ПРОМЫШЛЕННОСТИ НА ОСНОВЕ ИНДЕКСОВ ИПЕМ МАРТ 2017

**Итоги развития промышленности в марте 2017 года:
 индекс ИПЕМ-производство – +2,9%, индекс ИПЕМ-спрос – +2,8%
 (к марту 2016 года)**

За период январь-март 2017 года индекс ИПЕМ-производство вырос на 1,3% к аналогичному периоду прошлого года, индекс ИПЕМ-спрос вырос на 2,6%.

Расчет индекса ИПЕМ-спрос в отраслевом разрезе показывает, что рост спроса продолжается в основном в добывающих и низкотехнологичных отраслях.

Спрос в добывающих отраслях по итогам марта 2017 года продолжает демонстрировать положительную динамику: +4,1% к марту 2016 года (+3,5% за период январь-март 2017 года).

Добыча газа в марте 2017 года выросла на 8,2%, за период январь-март 2017 года – также на 8,2%. Рост мировых цен на газ в марте (+47,4% к марту 2016 года) наблюдается параллельно с ростом экспортных поставок: «Газпром» за март 2017 года увеличил физический объем

экспорта в дальнее зарубежье на 3,3% (см. слайд №11). При этом происходит сокращение экспортных поставок СПГ в страны АТР (-41,6% за период январь-февраль 2017 года).

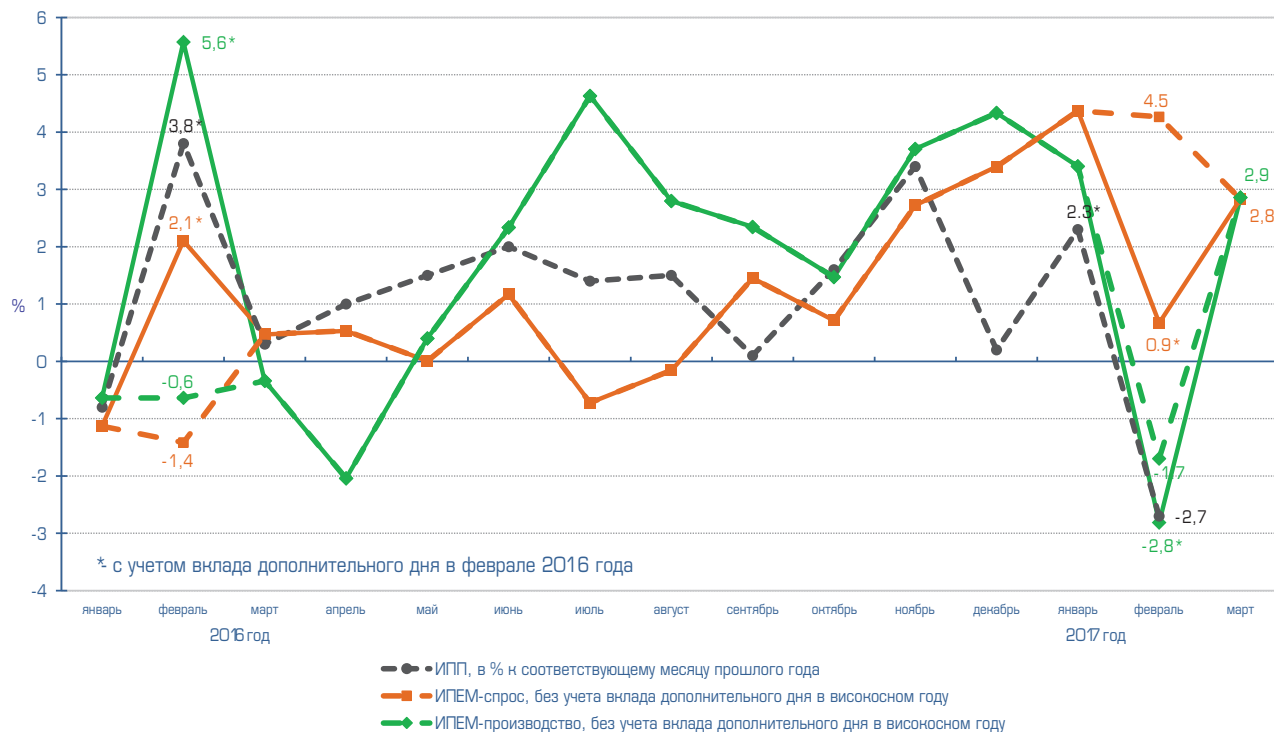
Добыча угля в марте 2017 года выросла на 3,9%, при этом экспорт угля в марте вырос на 18,3% (см. слайд №12). Рост экспорта связан с возникшим дефицитом на мировом рынке в конце месяца из-за сокращения поставок угля из Австралии, обусловленное последствиями тропического циклона «Дебби». Восстановление поставок угля из Австралии по предварительным прогнозам займет около 5 недель. Данный фактор может оказать положительное влияние на российский экспорт угля в апреле 2017 года.

Снижение поставок угля на мировой рынок возможно в ближайшее время в результате реализации планов по

Динамика индексов к соответствующему месяцу прошлого года

Результаты расчета индексов ИПЕМ за март 2017 года:

- ИПЕМ-производство – **+2,9%**
- ИПЕМ-спрос – **+2,8%**



закрытию более 500 старых угольных шахт в течение 2017 году в Китае: с марта по август проводится масштабная проверка угледобывающих предприятий. Однако снижение объема добычи угля в Китае в результате возможного закрытия небезопасных шахт может быть нивелировано запуском новых высокопроизводительных мощностей.

Спрос на продукцию низкотехнологичных отраслей в марте продолжил расти (+9,8% к марту 2016 года, +9,0% за январь-март 2017 года).

Из реализованных крупных инвестпроектов можно отметить открытие новой швейной фабрики в Ингушетии (инвестиции 600 млн руб.) и новой линии по производству огнетермозащитных высокопрочных тканей, в Тульской области (инвестиции 650 млн руб.).

Ближайшие перспективы легкой промышленности во многом связаны с планами крупных международных ретейлеров («Tom Tailor», «Zara») по локализации производства в России.

Спрос в высокотехнологичных отраслях в марте 2017 года продолжает падение (-13,1% к марту 2016 года, -10,5% за январь-март 2017 года).

Отгрузка машиностроительной продукции на сети железных дорог продолжает снижение (-23,4% за март 2017 года): на внутреннем рынке в марте падение со-

ставило 22,5%, на внешнем рынке 32,7%. При этом наибольшее сокращение отгрузки для внутренних нужд зафиксировано в следующих категориях: оборудование различного назначения (-46,7% в марте 2017 года), металлургическое оборудование (-53,5%), детали машин (-48,7%). В экспортном направлении отгрузка упала в таких категориях как: горношахтное оборудование (-41,5%), детали машин (-50,5%), энергетическое оборудование (-95,2%). При этом производство легковых автомобилей по данным Росстата за январь-февраль** 2017 года выросло на 24,3% относительно аналогичного периода прошлого года. Однако за февраль** 2017 года производство выросло на 0,9% относительно аналогичного периода прошлого года, что говорит об отсутствии значимого прироста производства относительно прошлого года и основной причиной положительной динамики является низкая база января прошлого года.

Производство грузовых магистральных вагонов в России по итогам января-февраля** 2017 года выросло на 78,5% относительно аналогичного периода прошлого года.

В целях выполнения технического регламента Таможенного Союза, в соответствии с которым до 2 августа 2017 года должна быть прекращена эксплуатации уста-

**Наличие актуальных данных только за февраль

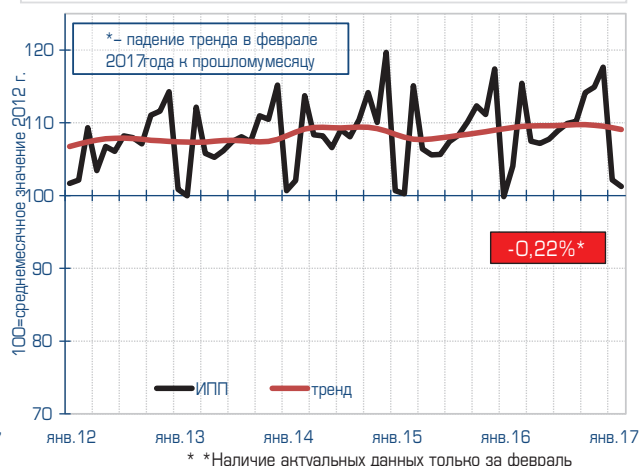
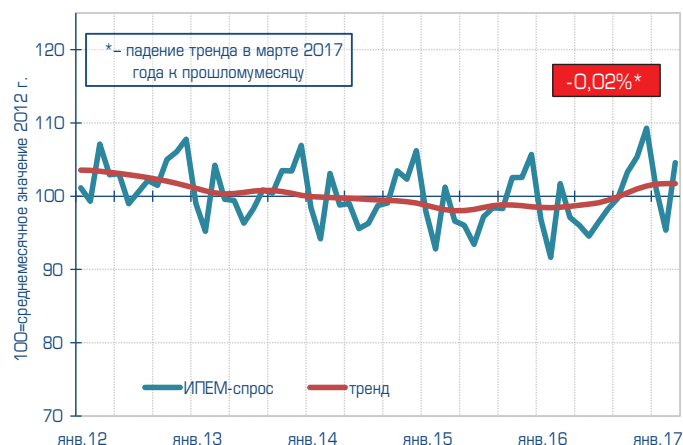
Динамика индексов к предыдущему месяцу



Индекс ИПЕМ-производство, очищенный от сезонного фактора, в марте 2017 года продемонстрировал слабо отрицательную динамику к предыдущему месяцу - **-0,07%**.

Тренд индекса ИПЕМ-спрос в марте 2017 года также показывает слабо отрицательную динамику к предыдущему месяцу - **-0,02%**.

Очищенный индекс промышленного производства, рассчитанный Росстатом, в феврале** 2017 года продемонстрировал незначительное падение к предыдущему месяцу - **-0,22%**.



ревших промышленных локомотивов, Правительство выделит 400 млн руб. на субсидии с целью обновления подвижного состава российскими промышленными предприятиями, что должно положительно повлиять на динамику производства.

В среднетехнологичных отраслях падение спроса практически остановилось (-0,1% в марте 2017 года, +0,0% за январь-март 2017 года).

Спрос в среднетехнологичных отраслях сильно коррелирует с показателями в металлургическом секторе. В марте 2017 года наблюдается восстановление внутреннего спроса на черные металлы (+1,5%, +1,7% с начала года). Внутренний спрос на цветные металлы продолжает активно расти, к возможным факторам роста относится рост потребности со стороны ОПХ: в марте 2017 года рост составил +32,9% к марту 2016 года (+35,9% за январь-март 2017 года).

Внешний спрос продолжает сокращаться как на цветные (-7,0% в марте 2017 года, -6,2% за январь-март), так и на черные (-5,6%, -1,0%) металлы. К факторам, ограничивающим экспорт российской стальной продукции высоких переделов (горячекатаный и холоднокатаный сортовой и листовой прокат), относятся антидемпинговые ограничительные меры, введенные странами-импортерами (ЕС, США, Мексика, Канада). Так, ЕС сроком на 5 лет (до 2020 года) утвердил окончательные антидемпинговые пошлины в отношении российских производителей холоднокатаного проката в размере от 18,7% до 36,1%. В США не стали вводить ограничения на импорт холоднокатаного стального проката, но сохранили в силе анти-

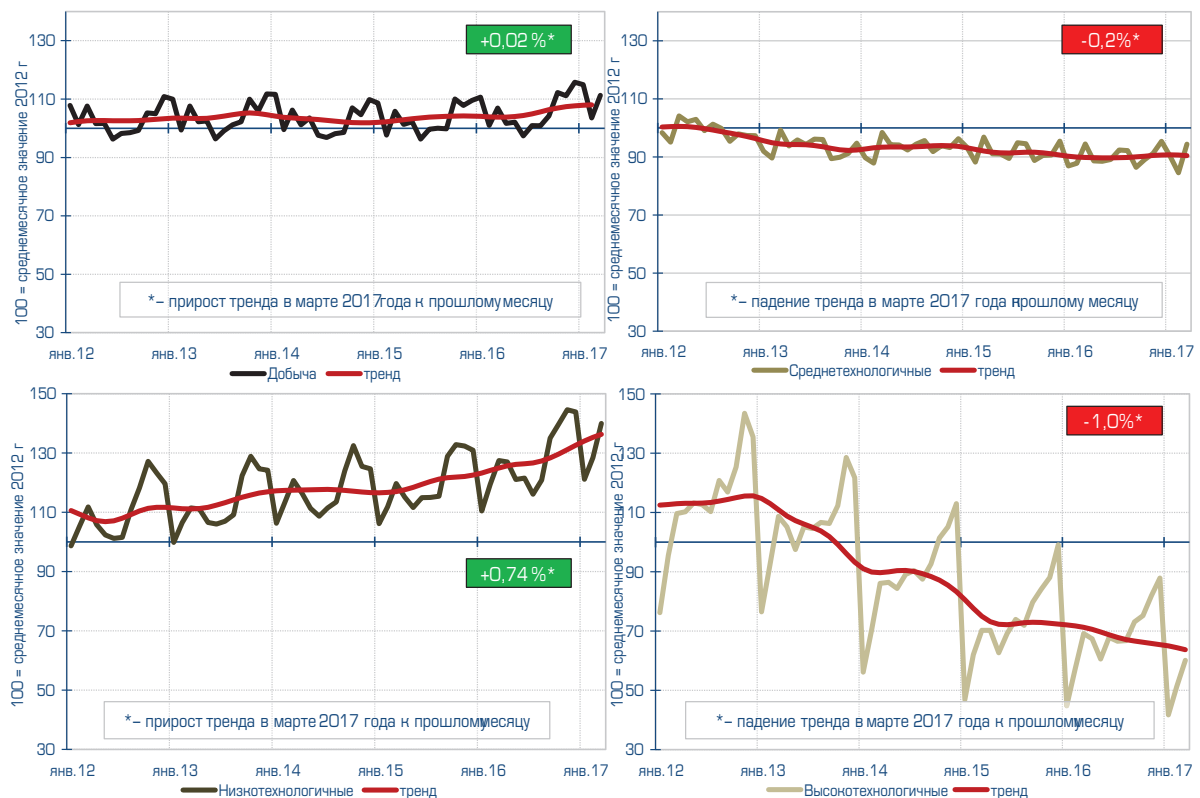
демпинговые пошлины на горячекатаную сталь из России: в размере 73,59% для ОАО «Северсталь» и 184,56% для всех остальных российских поставщиков. Мексика пролонгировала на 5 лет действие компенсационных пошлин на горячекатаный лист из углеродистой стали из России в размере 36,8%.

Сектор производства химических и минеральных удобрений сокращает поставки в марте 2017 года на внутренний рынок (-3,8% в марте 2017 года, +0,2% за январь-март). При этом экспортные поставки продолжают расти (+9,3%, +7,3%) на фоне снижения поставок на мировой рынок крупнейшим поставщиком – Китаем и задержкой ввода новых мощностей в США.

Экспортные поставки других видов продукции химической промышленности также продолжают расти (+12,3% в марте 2017 года, +23,4% с начала года), при этом поставки на внутренний рынок сокращаются (-4,1%, -3,1%).

Поддержку среднетехнологичным отраслям оказывает ввод в эксплуатацию новых мощностей: в марте открыт завод по производству сельскохозяйственного оборудования в Белгородской области (инвестиции 800 млн руб.), началось производство сульфата аммония на ООО «ММА» в Нижегородской области, открыто первое в России производство тонкой широкоформатной листовой керамики в Калужской области (инвестиции 1,5 млрд руб.), открыт ювелирный завод «Арт-КАРАТ» в г. Белгород (инвестиции 700 млн руб.), запущено новое производство труб в г. Омск, открыт завод по производству стальных дверей «ТОРЭКС» в г. Саратов (инвестиции 500 млн руб.).

ИПЕМ-спрос по отраслевым группам



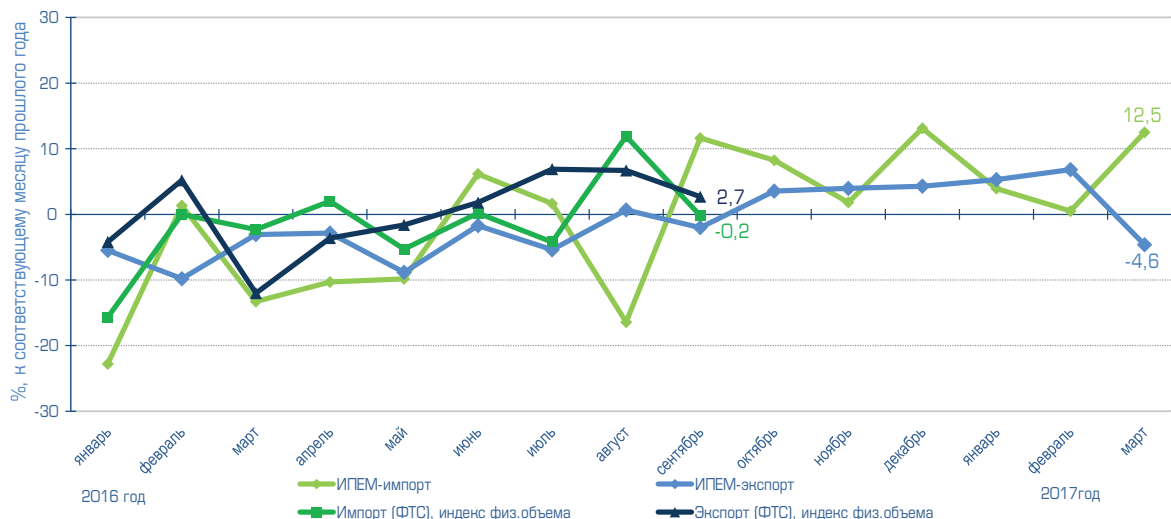
Динамика индексов экспорта и импорта

Значения индексов в марте 2017года: индекс ИПЕМ-импорт - **+12,5%**, индекс ИПЕМ-экспорт - **-4,6%**.

Основные категории, по которым наблюдается рост отгрузки на экспорт на сети железных дорог: руда цветная (**+38,5%** за март 2017года, **+13,9%** за январь-март 2017года), каменный уголь (**+21,1%**, **+20,6%**), химические и минеральные удобрения (**+8,4%**, **+7,7%**), цемент (**+3,3%**, **+0,2%**), строительные грузы (**+37,7%**, **+63,4%**), руда железная и марганцевая (**+6,4%**, **+0,3%**).

Основные категории, по которым в ближайшей перспективе возможно снижение экспортных поставок: лесные грузы (**-1,9%**, **+5,4%**), лом черных металлов (**-20,7%**, **+20,8%**).

Основные категории, по которым наблюдается стабильное падение отгрузки на экспорт на сети железных дорог: черные металлы (**-5,6%** за март 2017года, **-1,0%** за январь-март 2017года), цветные металлы (**-7,0%**, **-6,2%**).



Внутренний спрос

Категории, по которым наблюдается рост отгрузки на внутренний рынок на сети железных дорог, лом черных металлов (**+1,5%** за март 2017года, **+21,7%** за январь-март 2017года), черные металлы (**+1,5%**, **+1,7%**), цветные металлы (**+32,9%**, **+35,9%**), лесные грузы (**+1,3%**, **+1,8%**), железные и марганцевые руды (**+3,2%**, **+0,1%**), химические и минеральные удобрения (**+3,0%**, **+1,2%**).

Основные категории, по которым в ближайшей перспективе возможно восстановление внутреннего спроса: цемент (**+4,3%** за март 2017года, **-2,4%** за январь-март 2017года), руды цветных металлов (**+2,7%**, **-2,1%**).

Основные категории, по которым наблюдается устойчивое падение отгрузки на внутренний рынок на сети железных дорог: машиностроительная продукция (**-22,5%** за март 2017года, **-22,5%** за январь-март 2017года), строительные грузы (**-5,6%**, **-3,8%**), каменный уголь (**-0,6%**, **-0,1%**).



Анализ данных: ТЭК*

Нефтедобывающая отрасль

В марте 2017года объем добытой нефти вырос относительно аналогичного периода 2016года: добыто 467 млн т (+1,3% к марту 2016года). За период январь-март 2017года добыча незначительно выросла на 0,5% и составила 1362 млн т.

Первичная переработка нефти на НПЗ России в марте 2017года выросла на 1,2% (23,4 млн т), за период январь-март 2017года данный показатель вырос на 1,4% (69,3 млн т). Экспорт нефти в марте незначительно сократился на 0,1% (21,8 млн т), а с начала года вырос на 0,7% (63,2 млн т).

Объем перевалки наливных грузов за период январь-март 2017года увеличился до 1032 млн т (+9,7%), при этом объем перевалки сырой нефти вырос до 61,4 млн т (+10,3%), а нефтепродуктов – до 36,8 млн т (+7,9%).

За март 2017года «Роснефть» добыла 305 млн т (-1,3%), «ЛУКОЙЛ» – 134 млн т (-2,6%), «Сургутнефтегаз» – 9,9 млн т (-1,5%), «Газпром нефть» – 6,3 млн т (+7,6%), «Татнефть» – 4,8 млн т (+4,0%), «Башнефть» – 3,5 млн т (+1,8%), «Русснефть» – 1,1 млн т (+2,8%), «Независимая нефтегазовая компания» – 0,4 млн т (-9,2%).

Средняя цена Urals в марте 2017года выросла на 36,5% по отношению к марту 2016года и составила 49,76долл./барр. (36,53долл./барр. в марте 2016года) и снизилась на 7,0% по отношению к февралю 2017года (53,49долл./барр. в феврале 2017года).



* - по данным Минэнерго РФ, ЦДУ ТЭК, СО ЕЭС, Минэкономразвития РФ, МВФ, World Bank, ОАО «АТС», АСОП

Анализ данных: ТЭК*

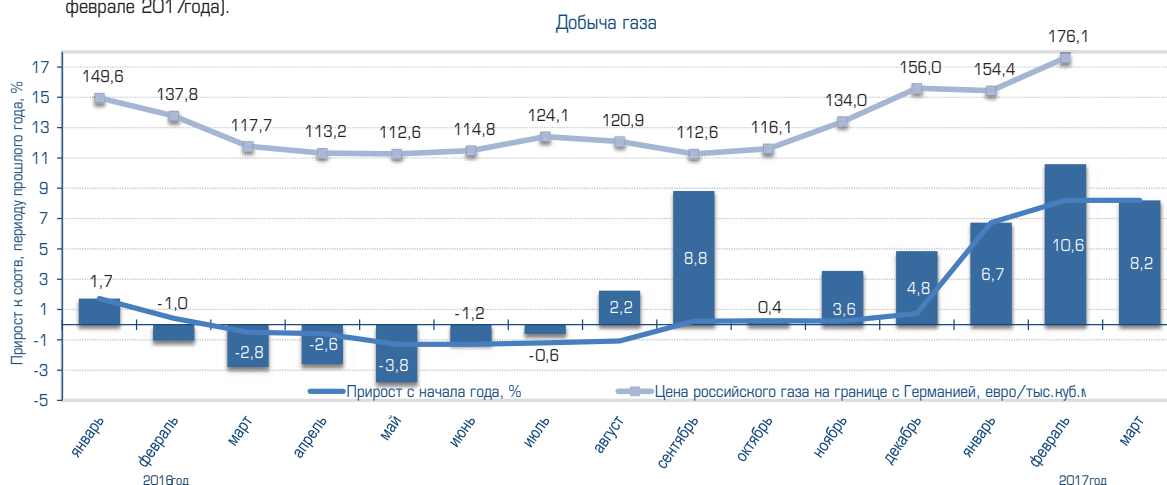
Газовая отрасль

Добыча газа в России в марте 2017года составила 588 млрд куб. м (+8,2% к марту 2016года). За январь-март 2017года добыча газа составила 1835 млрд куб. м (+8,2% к аналогичному периоду 2016года).

За март 2017года добыча газа компанией «Газпром» выросла на +14,4% до 398 млрд куб. м (67,7% от общей добычи в России), за период январь-март добыча выросла на 13,7% до 1283 млрд куб. м.

За март 2017года экспорт в дальнее зарубежье вырос на 3,3% (15,5 млрд куб. м), за период январь-март 2017года экспортные поставки газа в дальнее зарубежье составили 509 млрд куб. м (+14,7% к аналогичному периоду прошлого года). Экспорт СПГ в страны АТР за январь-февраль * 2017года сократился в натуральном выражении на 41,6% до 2,1 млн куб.м (1,5 млн т.).

Цена российского газа на границе с Германией в марте 2017года выросла на 47,4% к прошлому году и составила 17351 евро/тыс.куб.м (11769 евро/тыс.куб.м в марте 2016года), по сравнению с февралем 2017года цена сократилась на 1,4% (17606 евро/тыс.куб.м в феврале 2017года).



* - по данным Минэнерго РФ, ЦДУ ТЭК, СО ЕЭС, Минэкономразвития РФ, МВФ, World Bank, ОАО «АТС», АСОП

* *Наличие актуальных данных только за февраль

Анализ данных: ТЭК*

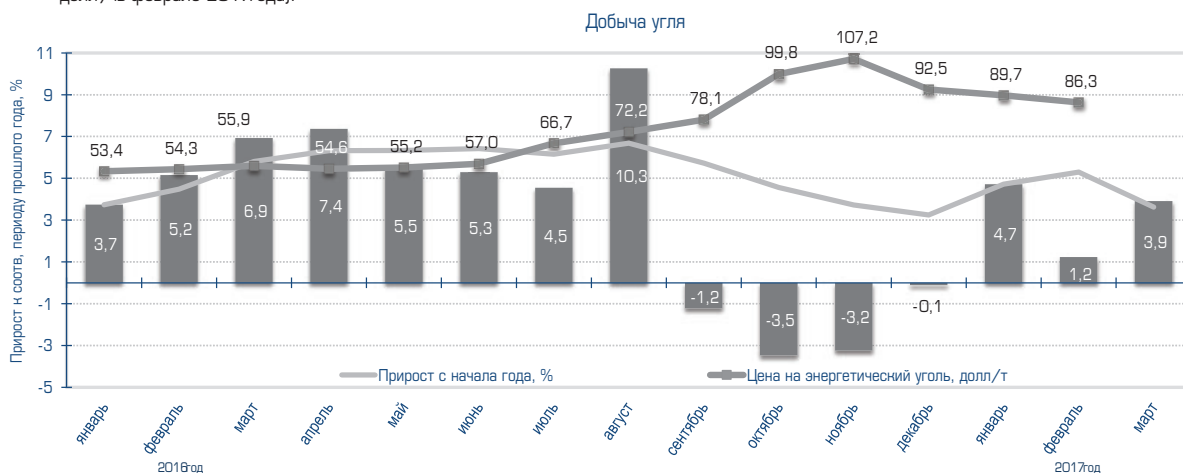
Угольная отрасль

В марте 2017года добыча угля выросла на **3,9%** к марту 2016года (334 млн т), за январь-март 2017года добыча выросла на **3,6%** (994 млн т). Экспорт угля в марте 2017года вырос на **183%** до 155 млн т, за январь-март 2017года – на **167%** до 436 млн т.

Общая отгрузка угля на сети железных дорог выросла по итогам марта 2017года на **9,6%** (за январь-март 2017года на **9,3%**): на внутреннем рынке отгрузка сократилась на **0,6%** (-0,1%), на экспорт – выросла на **21,1%** (+20,6%).

Объем перевалки угля за период январь-март 2017года в российских портах вырос на **158%** до уровня 338 млн т.

На внешнем рынке цены на энергетический уголь в марте 2017года (FOB Newcastle/Port Kembla) выросли на **545%** по отношению к марту 2016года до уровня 86,37 долл./т (55,92 долл./т в марте 2016года), при этом по отношению к февралю 2017года снизились на **4,0%** (86,15 долл./т в феврале 2017года).



*-по данным Минэнерго РФ, ЦДУ ТЭК, СО ЕЭС, Минэкономразвития РФ, МВФ, World Bank, ОАО «АТС», АСОП

Анализ данных: ТЭК*

Электроэнергетика

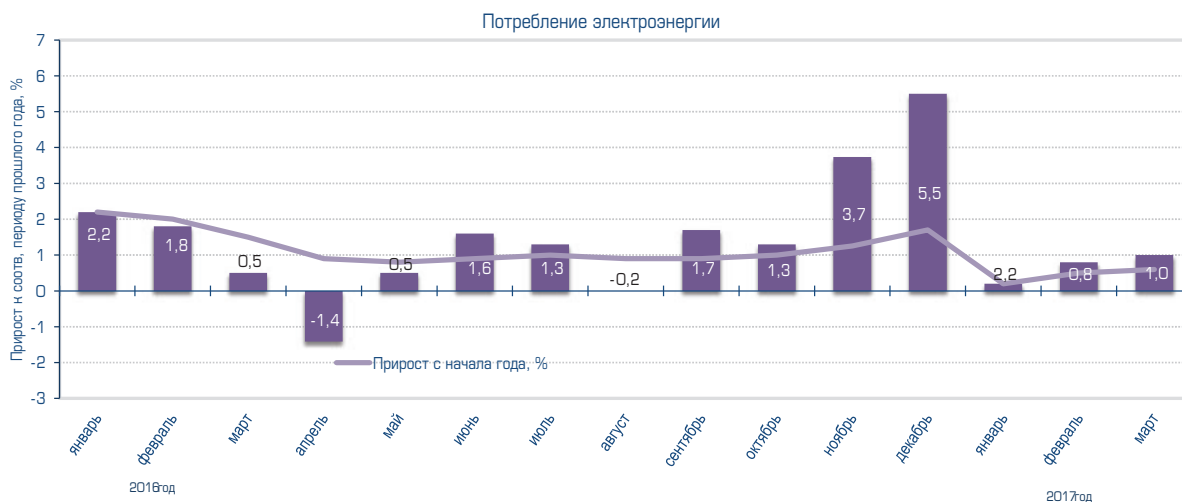
Потребление электроэнергии в марте 2017года в целом по России составило 94,2 млрд кВтч (**+1,0%** к марту 2016года). За период январь-март 2017года потребление электроэнергии в целом по России выросло на **0,6%**.

Среднемесячная средневзвешенная температура на территории ЕЭС России в марте 2017года оказалась выше на **1,02°С**, чем в марте 2016года (-0,86°С против -1,88°С).

Выработка электроэнергии в марте 2017года в целом по России составила 95,0 млрд кВтч, что больше на **0,5%**, чем в марте прошлого года.

Индекс на покупку электроэнергии на рынке на сутки вперед в марте 2017года составил:

- 87359руб./МВтч для зоны Сибирь (**-11,6%** к марту 2016года);
- 116036руб./МВтч для зоны Европа и Урал (**+2,5%** к марту 2016года).



*-по данным Минэнерго РФ, ЦДУ ТЭК, СО ЕЭС, Минэкономразвития РФ, МВФ, World Bank, ОАО «АТС», АСОП

14-17 ноября 2017


Москва, ВДНХ, павильон 75

Организатор:
 **МЕТАЛЛ
ЭКСПО**

8-я Международная выставка
металлопродукции и металлоконструкций
для строительной отрасли

В рамках
23-й Международной
промышленной выставки
МЕТАЛЛ-ЭКСПО'2017

Генеральный информационный партнер:

 Специализированный журнал
«Металлоснабжение и сбыт»

Металл Строй Форум'2017

www.metal-expo.ru

Оргкомитет выставки:
тел./факс +7 (495) 734-99-66



ЛокоТех**«ЛОКОТЕХ»: ОБЕСПЕЧЕНИЕ РОСТА
ПРОИЗВОДИТЕЛЬНОСТИ ТРУДА НАПРЯМУЮ ЗАВИСИТ
ОТ ЛИКВИДАЦИИ ДЕФИЦИТА РАБОЧЕГО ПЕРСОНАЛА****Обеспечение роста производительности труда на крупных
промышленных предприятиях напрямую зависит от темпов
ликвидации дефицита рабочего персонала. Об этом заявила
заместитель генерального директора по персоналу и
организационному развитию ООО «Локомотивные технологии»
(«ЛокоТех») Наталья Плетенецкая в рамках круглого стола
«100 вопросов о профессии».**

Наталья Плетенецкая подчеркнула, что наиболее востребованными специалистами на рынке труда являются квалифицированные рабочие в различных отраслях промышленности. «Более 70% сотрудников «ЛокоТех» – персонал рабочих специальностей. А потому мы как никто другой знаем, что стране не хватает слесарей, токарей, фрезеровщиков. Чтобы развивать экономику и промышленность, особенно в регионах, необходимы настоящие профессионалы. И мы, как крупная промышленная компания, осознаем, что недостаточно учить молодых рабочих просто правильно «крутить гайки». Чтобы по-настоящему повысить производительность труда, необходимо формировать особое отношение и вовлеченность в профессию, развивать лидерские навыки и компетенции».

внимание ей уделяется и в «ЛокоТех». «ЛокоТех» – крупнейший работодатель отрасли. На заводах и в сервисных локомотивных депо Группы компаний трудится более 60 тыс. человек. Около 14 тыс. сотрудников – молодые специалисты в возрасте до 30 лет.

«ЛокоТех» активно работает с выпускниками и студентами. На предприятиях действуют различные образовательные программы. Разработана система наставничества и стажировок. На заводах и филиалах созданы молодежные объединения, члены которых организуют образовательные и корпоративные мероприятия, проводят акции и субботники. Ежегодно наиболее активные молодые специалисты принимают участие в Слете молодежи. Всего за 2016 год проведено более тысячи мероприятий

студенты смогут проходить практику по специальности и получить дополнительные возможности для трудоустройства сразу после получения диплома, а предприятия – подбирать профильных выпускников в любых регионах страны.

Также «ЛокоТех» выступил партнером проекта «Ломоносовский обоз» – 14 апреля 100 лучших школьников России и Казахстана посетили Ярославский электровозоремонтный завод, где узнали о рабочих профессиях, побывали в цехах, осмотрели производство.

Кроме того, 17 апреля стартовала Всероссийская акция «Неделя без турникетов». В этом году «ЛокоТех» впервые присоединился к акции, и она пройдет с большим охватом по всей сети. До 23 апреля школьники и студенты смогут посетить заводы и депо, познакомиться с работой предприятий. Экскурсоводами выступают сами сотрудники – как опытные, так и молодые.

ООО «Локомотивные технологии» управляет активами, обеспечивающими обслуживание, ремонт, модернизацию и передачу в лизинг локомотивов, производство узлов и деталей для предприятий железнодорожного машиностроения.

В периметр группы управляемых активов входят ООО «ТМХ-Сервис», АО «Желдорремаш», ООО «ТМХС-Лизинг», ООО «Торговый дом ТМХС», ООО «АВП-Технология», ООО «ЛокоТех-Промсервис» и другие.

Производственную базу составляют 10 локомотиворемонтных заводов и 92 сервисных депо по всей России. Предприятия «ЛокоТех» регулярно входят в список надежных работодателей страны.

УК ООО «Локомотивные технологии»

109074, г. Москва, Славянская пл., д.2/5/4, стр.3
тел.+7 (499) 638-22-98
(доб. 99854)
E-mail: press@locotech.ru



Однако, решая проблему дефицита рабочего персонала, компаниям необходимо более активно работать с молодежью. Поскольку именно молодые специалисты способны вывести предприятия на новый технологичный уровень развития и повысить производственные показатели.

Наталья Плетенецкая отметила, что наблюдается четкая взаимосвязь между развитием молодежной политики и вовлеченностью молодых работников, качеством их работы, а значит и успешной деятельностью всего предприятия. Поэтому работа с молодежью должна быть приоритетом для современного работодателя. Большое

для молодых специалистов.

В этом году «ЛокоТех» начал создание молодежного резерва – «Лидеры будущего». Проект предполагает отбор инициативных молодых специалистов, готовых предлагать и внедрять улучшения и изменения на своих предприятиях и в случае релокации – на других предприятиях группы. Заявки на включение в молодежный резерв подали около 600 молодых работников.

Недавно «ЛокоТех» присоединился к программе «Профстажировки», разработанной Центром мониторинга развития промышленности и порталом Superjob.ru. Благодаря проекту

ЛокоТех //

ГОСУДАРСТВУ НЕОБХОДИМО ОБЕСПЕЧИТЬ ПОДДЕРЖКУ ПРЕДПРИЯТИЙ, ОСУЩЕСТВЛЯЮЩИХ ПОДГОТОВКУ И ПЕРЕПОДГОТОВКУ РАБОЧИХ КАДРОВ

Необходимо проработать систему государственной поддержки предприятий, осуществляющих подготовку и переподготовку рабочих кадров.

Об этом на расширенном заседании Генерального совета общественной организации «Деловая Россия» заявил член совета, председатель

Комитета по транспортным средствам и компонентам, генеральный директор ООО «Локомотивные технологии» Алексей Белинский.

Так, Комитет по транспортным средствам и компонентам «Деловой России» планирует внести предложения о налоговых льготах и преференциях для предприятий, осуществляющих подготовку и переподготовку рабочих кадров, проработать стратегию развития корпоративных учебных центров, а также сформулировать предложения в нормативно-правовое регулирование системы подготовки рабочих кадров.

Развитие инновационной экономики невозможно без формирования гибкой и диверсифицированной системы профессионального образования, отвечающей требованиям рынка труда. И задача крупных промышленных предприятий - помочь сформировать эффективную систему обучения, которая бы позволила компаниям получать обученных и готовых специалистов, а выпускникам быстро найти достойную работу, отметил А.Белинский.

Сегодня среднее профессиональное образование все более востребовано и разделяет с высшей школой ведущее место в подготовке кадров для всех отраслей экономики и социальной сферы. В то же время для профессиональной школы характерен ряд проблем, без преодоления которых затруднено ее инновационное развитие. В частности, это противоречие между ростом потребности в специалистах и одновременное отсутствие объективного прогноза такой потребности по отраслям экономики, нерациональное использование сотрудников со средним образованием, в том числе из-за отсутствия эффективных механизмов профессионального обучения и последующего сопровождения и мониторинга карьеры выпускников.

По словам Алексея Белинского, спрогнозировать потребность экономики в рабочих специалистах возможно в рамках комплексного проекта, который учитывал бы специфику отраслей промышленности. Поэтому необходимо привлекать работодателей к участию в различных формах государственно-частного партнерства по управлению деятельностью организаций среднего профессионального и высшего образования. Реализация такого механизма предусмотрена Стратегией развития системы подготовки рабочих кадров и формирования прикладных квалификаций в РФ на период до 2020 года.

«Локомотивные технологии», как один из крупнейших работодателей в отрасли, - а на предприятиях группы трудится более 60 тыс. человек, - ведет разностороннюю работу по подготовке и переподготовке рабочего персонала. На предприятиях действуют различные образовательные программы, разработана система наставничества молодых специалистов опытными работниками. Реализуются совместные обучающие программы с ведущими профильными ВУЗами и ССУЗами.

На заводах и сервисных локомотивных депо существуют программы стажировки для студентов профильных учебных заведений регионов. А недавно «ЛокоТех» присоединил

ся к программе «Профстажировки», разработанной Центром мониторинга развития промышленности с порталом Superjob.ru. Благодаря проекту студенты смогут проходить производственную практику по специальности и получить дополнительные возможности для трудоустройства сразу после получения диплома, а предприятия - подбирать профильных выпускников в любых регионах страны.

Также «ЛокоТех» участвует во Всероссийской акции «Неделя без турникетов», которая пройдет с 17 по 23 апреля на заводах и депо по всей России. Старшеклассники, студенты и выпускники железнодорожных университетов и техникумов посетят предприятия и узнают о возможностях и перспективах, которые открываются перед работниками крупных промышленных компаний, о преимуществах работы на заводах и в депо и смогут сделать более осознанный выбор будущей профессии.

«Деловая Россия» — союз предпринимателей нового поколения российского бизнеса, работающих в основном в несырьевом — перерабатывающем секторе экономики. Объединяет предпринимателей из 77 регионов РФ, 30 комитетов и 86 отраслевых отделений.

Основные задачи организации: взаимодействие с органами государственной власти с целью создания условий для экономического роста и развития предпринимательства; формирование позитивного отношения граждан и защита интересов бизнеса; устранение избыточных административных и иных барьеров, препятствующих развитию экономики; реализация деловых и социальных проектов.

«Деловая Россия» активно участвует в работе Совета по демографии и приоритетным национальным проектам Президента РФ, Совета по конкурентоспособности и предпринимательству при Правительстве РФ, Экспертного совета по контрактным отношениям при Минэкономразвития РФ; Общественной палаты РФ и многих других.

ООО «Локомотивные технологии» управляет активами, обеспечивающими обслуживание, ремонт, модернизацию и передачу в лизинг локомотивов, производство узлов и деталей для предприятий железнодорожного машиностроения.

В периметр группы управляемых активов входят ООО «ТМХ-Сервис», АО «Желдорремаш», ООО «ТМХС-Лизинг», ООО «Торговый дом ТМХС», ООО «АВП-Технология», ООО «ЛокоТех-Промсервис» и другие.

Производственную базу составляют 10 локомотиворемонтных заводов и 92 сервисных депо по всей России. Предприятия «ЛокоТех» регулярно входят в список надежных работодателей страны.

УК ООО «Локомотивные технологии»

109074, г. Москва, Славянская пл., д.2/5/4, стр.3

тел.+7 (499) 638-22-98 (доб. 99854)

E-mail: press@locotech.ru

ЛокоТех**«ЛОКОТЕХ»: ПОВЫШЕНИЕ КАЧЕСТВА РЕМОНТА НОВЫХ СЕРИЙ ЛОКОМОТИВОВ ВОЗМОЖНО ПРИ КОМПЛЕКСНОМ ОБНОВЛЕНИИ ИНФРАСТРУКТУРЫ****На Улан-Удэнском локомотивовагоноремонтном заводе (УУ ЛВРЗ, входит в Группу компаний «ЛокоТех») 12 апреля состоялся «День качества», посвященный эффективности работы локомотивного комплекса Российских железных дорог.**

Участие в совещании приняли руководители Дирекции тяги ОАО «РЖД», Группы компаний «ЛокоТех», директора заводов по производству и ремонту тягового подвижного состава. Основной темой мероприятия стали вопросы повышения качества сервисного обслуживания и эксплуатационной надежности локомотивов новых серий.

Генеральный директор «ЛокоТех» Алексей Белинский подчеркнул, «что Улан-Удэнский ЛВРЗ занимает лидирующие позиции и обеспечивает стабильную работу всей структуры «Желдорремаш». Мы рассчитываем, что завод и дальше будет повышать качество и увеличивать мощности и активно инвестируем в его развитие – инвестиционная программа на 2017 год составляет более 226 млн руб., что в 2 раза больше 2016 года. Но, конечно, объем производства зависит от наличия заказа со стороны нашего ключевого клиента – РЖД».

В целом же инвестиционная программа заводов «Желдорремаш» со сроком реализации до 2019 года составляет 1,374 млрд руб., инвестпрограмма «ТМХ-Сервис» на 2017 год оценивается в 256 млн руб. Эти средства планируется направить на обновление производственных мощностей. Столь значительный объем ресурсов необходим, поскольку оборудование заводов и депо, которые ОАО «РЖД» передало «Локомотивным технологиям» при переводе ремонта и сервисного обслуживания тягового подвижного состава на аутсорсинг, во многом физически и морально устарело. Поэтому повышение качества ремонта локомотивов, в т.ч. новых серий, напрямую зависит от комплексного обновления инфраструктуры.

В ходе совещания представители дирекций тяги ОАО «РЖД» и заводов по производству и ремонту локомотивов обменялись мнениями о проведении различных видов ремонта тягового подвижного состава с учетом качественного изменения локомотивного парка, который только на Восточно-Сибирской железной дороге с 2006 по 2014 годы был обновлен более чем на треть. А потому и повышение качества ремонта и сервисного обслуживания локомотивов на Восточном полигоне – одна из стратегических задач.



Участники мероприятия внесли ряд конструктивных предложений, призванных улучшить техническое состояние новых локомотивов и решить проблемы при их эксплуатации, ремонте и сервисном обслуживании. Это позволит обеспечить максимальный контроль выпускаемой продукции со стороны заводов-изготовителей и осуществление технического сопровождения локомотивов на всем жизненном цикле.

Повышение качества ремонта – ключевая задача для «ЛокоТех» на 2017 год, который объявлен в компании Годом качества. На всех предприятиях утверждены программы повышения качества, проводится детальный анализ проблемных вопросов и способов их решения каждым из предприятий. Лучшие практики заводов и филиалов планируется распространить по всей сети.

Также в начале 2017 года подписано Положение о совместной работе Центра технического аудита ОАО «РЖД» и технических служб заводов АО «Желдорремаш» по повышению надежности выпускаемой продукции. На предприятиях созданы совместные с ЦТА рабочие группы, которые занимаются разработкой и внедрением мероприятий по снижению числа unplanned ремонтов и отказов локомотивов.

ООО «Локомотивные технологии» управляет активами, обеспечивающими обслуживание, ремонт, модернизацию и передачу в лизинг локомотивов, производство узлов и деталей для предприятий железнодорожного машиностроения.

В периметр группы управляемых активов входят ООО «ТМХ-Сервис», АО «Желдорремаш», ООО «ТМХС-Лизинг», ООО «Торговый дом ТМХС», ООО «АВП-Технология», ООО «ЛокоТех-Промсервис» и другие.

Производственную базу составляют 10 локомотиворемонтных заводов и 92 сервисных депо по всей России.

Консолидированная выручка управляемых активов за 2015 год по РСБУ составила 86 млрд. рублей.

УК ООО «Локомотивные технологии»

109074, г. Москва, Славянская пл., д.2/5/4, стр.3

тел. +7 (499) 638-22-98 (доб. 99854)

E-mail: press@locotech.ru



Андрей Гурьев

Железные дорожники о себе и реформах

В книге собраны наиболее интересные интервью автора за последние 10 лет. Это беседы с руководителями Министерства путей сообщения, Министерства транспорта, других органов исполнительной и законодательной власти, ОАО «Российские железные дороги», частных транспортных компаний, учеными, экспертами и др. Разговор в них идет как о производственных вопросах, в частности о непростых перипетиях реформирования железнодорожного транспорта, так и на личные темы. Выпуск книги приурочен к 175-летию железных дорог России и 55-летию автора.

Продолжение (начало в № 4 (49) – 3 (78))

РЖД-Партнер, № 7, апрель 2007 г.

СОГЛАСОВАННЫЙ ПРОЕКТ ЦЕЛЕВОЙ МОДЕЛИ РЫНКА ЖЕЛЕЗНОДОРОЖНЫХ ТРАНСПОРТНЫХ УСЛУГ НА ТРЕТЬЕМ ЭТАПЕ СТРУКТУРНОЙ РЕФОРМЫ.

Высказать свою позицию по данному вопросу в рамках работы выставки «ТрансРоссия-2007» журнал «РЖД-Партнер» пригласил ряд причастных лиц в формате «открытое интервью».

Гурьев А. И.: – Владимир Анатольевич, Вы являетесь одним из тех, кто лично участвовал в разработке варианта, составившего затем основу итоговой Целевой модели. Вы могли бы утверждать, что в ней действительно будут действовать рыночные механизмы выравнивания спроса и предложения в части подвижного состава и мы, наконец, будем уходить от этого социалистического атавизма под названием «дефицит»?

Сосипаторов В. А.: – Да, мы считаем, что эта модель действительно будет работать. При этом рассматриваем ее как наиболее взвешенную и сбалансированную на сегодняшний день с точки зрения поступательности подходов к развитию реформирования и достижению тех результатов, которые мы хотим получить на этом этапе. Было потрачено много усилий, для того чтобы максимально сблизить имеющиеся позиции и учесть все возможные риски. Знаете, можно бесконечно дискутировать, но эта модель сегодня очень нужна как регулирующим органам, так и ОАО «РЖД» – в первую очередь для того, чтобы определить основные действия, которые необходимо совместно осуществлять при реализации третьего этапа реформы. При этом согласованный вариант содержит целый ряд таких составляющих, которые отличаются от Программы структурной реформы. В целом же в модели сделан упор на развитие конкуренции в тех сферах рынка, которые на сегодня уже в значительной степени сформировались. Очень важный момент здесь – это возможность для ОАО «РЖД» выйти на конкурентный рынок операторских услуг.

Такой шаг делает более понятными и прозрачными прежде всего механизмы получения доходов и финансирования как инфраструктуры, так и подвижного состава. Конкуренция будет эффективна только тогда, когда на рынке будет избыток грузовых вагонов, в том числе специализированных. Вот этому и будет способствовать создание грузовых компаний. Если говорить о частных перевозчиках, то мы достаточно скрупулезно изучили вопрос либерализации рынка перевозочной деятельности. Было проведено много встреч и обсуждений всех аспектов этого вопроса: инвестиции, организационные возможности хозяйствования перевозчиков, необходимость изменения нормативной базы и т. д. Мы пришли к выводу, что вывести на рынок перевозочную деятельность на сегодняшний день вряд ли возможно без колоссальных рисков, угрозы

попросту обрушить устойчивость работы железнодорожного транспорта. Я уже не говорю о том, что такая радикальная либерализация означала бы необходимость коренного пересмотра федеральных законов.

Сегодняшний Устав базируется, по сути, на тех же подходах к функционированию и управлению единым хозяйствующим субъектом, которые применялись десятилетиями к системе железных дорог. Он был создан практически для одной компании. Если мы хотим получить принципиально такой же рынок, который существует, например, в Западной Европе, то мы должны, ни больше ни меньше, перейти на контрактное право. А оно потянет за собой вопросы, связанные с ограничением целого ряда объектов инфраструктуры в хозяйственном обороте, с возможностью неприсутствия перевозчика на большом количестве станций. В конечном итоге риск потери доступности железнодорожного транспорта будет очень велик. Поэтому мы считаем, что сегодня следует ограничиться развитием конкурентного рынка в сфере операторской деятельности, а далее жизнь подскажет новые необходимые организационные и правовые решения.

В частности, уже в рамках третьего этапа начнут вызревать и элементы перевозочной деятельности независимых владельцев поездных формирований, причем на ограниченных полигонах и определенных маршрутах.

Гурьев А. И.: – Евгений Федорович, ваше ведомство, как видно, в целом согласно с приводимыми ОАО «РЖД» аргументами?

Михайлов Е. Ф.: – Надо со всей очевидностью констатировать, что предложенная модель сегодня устраивает ОАО «РЖД» и крупных собственников подвижного состава. Если оценивать ее с позиций движения к дальнейшему развитию рынка на железнодорожном транспорте, то прежде всего я назвал бы такую модель не просто достаточно либеральной, а ультралиберальной. Даже если иметь в виду создание на первоначальном этапе только одной Грузовой компании, то заложенная передача фактически половины парка ОАО «РЖД» в операторский сегмент по большому счету означает прекращение государственного регулирования тарифов на перевозку грузов в вагонах парка ОАО «РЖД». Мы должны понимать, что при ситуации, когда только треть совокупного парка, обрабатываемого на сети, находится в регулируемом сегменте, регулирование тарифов уже не является той мерой, которая была бы действительно эффективной.

То есть в этой связи очень быстро достигается решение такой проблемы, как переход к свободному тарифообразованию на услуги по перевозке. С одной стороны, это одна из задач реформы, но с другой – следовало бы, конечно, сначала спросить грузоотправителей, готовы ли они в условиях дефицита подвижного состава к перспективе риска непрогнозируемого роста тарифов на перевозку грузов.

Я как представитель государственного органа власти все-

таки вижу здесь достаточно большую системную опасность для экономики страны. Что еще мы имеем, так сказать, в пассиве? Эта модель не отвечает на вопрос: движемся ли мы все-таки к конкуренции между перевозчиками или нет? Конечной точкой данной модели является монополия на перевозку, и допускается лишь возникновение на определенных маршрутах, в определенных сегментах рынка перевозок поездными формированиями силами собственников подвижного состава. То есть это будет такой прообраз непубличных независимых перевозчиков, которые работают там, где считают для себя выгодным.

Заметьте, при этом мы приходим к такому понятию, как практическая отмена регулирования перевозочной деятельности для частных компаний, а с учетом сохранения за РЖД как публичным перевозчиком только трети от всего подвижного состава – и к дезавуированию понятия публичности перевозки. Это может оказаться слишком быстрая либерализация, которая приведет, как уже говорилось, к нарушению устойчивости работы железнодорожного транспорта. Вот в этом заключаются основные риски представленной модели, которые, по нашему мнению, нужно еще раз обсудить и проработать.

Гурьев А. И.: – То есть Вы считаете, что здесь получается даже слишком много рынка?

Михайлов Е. Ф.: – Получается слишком мало механизмов, при помощи которых можно было бы в случае неуправляемого развития событий начать эффективно регулировать этот рынок.

ЛИБЕРАЛИЗАЦИЯ И РЕГЛАМЕНТАЦИЯ

Гурьев А. И.: – Высказывалось мнение, что данная модель не предполагает гарантированных равных условий хозяйствования для всех субъектов операторского рынка. В Минтранс по этому поводу говорят, что параллельно будет идти работа и по совершенствованию операторской нормативной базы. Хотелось бы задать вопрос каждому участнику сегодняшней встречи: будет ли, по Вашему мнению, опять востребован проект знаменитого многострадального постановления правительства об операторах? Может, это будут уже иные аналогичные документы?

Давыдов Г. Е.: – Наша позиция заключается в следующем. Запретить кому бы то ни было, в частности ОАО «РЖД», заниматься каким бы то ни было железнодорожным бизнесом – это, разумеется, неправильно. Если существует такая разновидность деятельности, как оператор подвижного состава, и это упомянуто в законе, то, как говорится, пожалуйста. При этом неважно, будет ли это одна компания, две или несколько.

Гораздо важнее другое. Можно ли после создания Грузовой компании ОАО «РЖД» сразу идти на практическое дерегулирование вагонной составляющей? Наши предложения по этому поводу были представлены во все инстанции уже много раз и в общем-то поддержаны ФАС. Они заключаются в том, что к состоянию, когда надо снять тарифное регулирование, еще надо подойти, выполнить целый ряд условий. Не надо говорить, что компания, имеющая 260 тыс. вагонов, будет такой же, как и все остальные. Ничего подобного, и сегодня это уже отчетливо видно на примере «ТрансКонтейнера» и «Рефсервиса».

Наши ключевые условия просты. Мы знаем о наработках в ОАО «РЖД», в которых, по-видимому, участвовал и Владимир Анатольевич Сосипаторов. Это целая серия проектов договоров, описывающих отношения между Грузовой компанией и

ее «матерью» – ОАО «РЖД». Вот что-то подобное, например в форме типовых договоров, должно быть распространено и на все те операторские компании, которые заявятся и пройдут определенную процедуру, так скажем, знакомства с перевозчиком. Они должны иметь возможность заключить эти договоры. Вот тогда, по нашему мнению, создастся ситуация, когда все встали на общий старт приблизительно в одинаковых условиях и можно снимать тарифное регулирование.

Гурьев А. И.: – Ваше мнение, Алан Валерьевич?

Лушников А. В.: – На поставленный вопрос о том, чтобы подтянуть нормативную базу в отношении операторов, я отвечаю так: в настоящий момент сделать это быстро и эффективно, например до конца года, невозможно. Формулировка, установленная законом «О железнодорожном транспорте в РФ» в отношении операторов, такова, что в постановление правительства, которое, по идее, должно быть принято во исполнение этого закона, по сути, написать можно немного. Почему? Первое, публичность договора, который заключает перевозчик с оператором (то, о чем говорит Георгий Ефимович), нужно устанавливать на уровне закона. Второе, какие-то особые взаимоотношения оператора и нормы его участия в перевозочном процессе, одинаковые для всех, тоже нужно прописывать законодательно.

Я уже не говорю об операторах поездных формирований, где вообще пока правовая пустыня. То есть для меня в принципе непонятно, каким образом можно до конца года сделать нормативно-правовую базу для этих операторов, если там нужно вносить изменения в законы. Тут есть однаединственная возможность, но она не носит нормативного характера – это добрая воля ОАО «РЖД». Компания может вполне заявлять какие-то публичные оферты или разрабатывать внутренние процедуры, но с моей точки зрения государственного чиновника, добрая воля субъекта естественной монополии – это явление как минимум преходящее. Поэтому государство должно установить именно нормативные условия.

Гурьев А. И.: – Когда же это возможно сделать?

Лушников А. В.: – Федеральное агентство железнодорожного транспорта не является, как известно, правоустанавливающим органом. Мы предлагали создать нормативные условия для перевозчиков.

Я и сегодня по-прежнему считаю, что это нужно делать, потому что модель этого не исключает и соответствующее поручение есть как в распоряжении правительства № 1094, так и в Программе структурной реформы. Безусловно, нормативная база тогда потребует определенной настройки, но настраивать можно лишь то, что работает, а не то, что является пока еще теоретической конструкцией.

Гурьев А. И.: – Владимир Анатольевич, готово ли, по Вашему мнению, ОАО «РЖД» проявить упомянутую добрую волю?

Сосипаторов В. А.: – Вы знаете, если мы серьезно говорим о либерализации сегментов рынка на железнодорожном транспорте, то нужно все более отказываться от подходов, когда деятельность участников на каждом шагу регламентируется различными нормами, запретами или предписаниями. Мы должны как можно больше открывать этот рынок для прямого действия норм Гражданского кодекса. Нужно давать простор предпринимательству в конкурентных сферах, а не связывать его всякий раз по рукам и ногам. Все те взаимоотношения, которые могут возникнуть между перевозчиком и операторской компанией, отнюдь не требуют какой-то особой нормативной регламентации.

Продолжение следует.

РЕКЛАМА В ЖУРНАЛЕ

Стоимость публикации рекламной информации в журнале зависит от занимаемой площади.
 При размещении модульной рекламы, бесплатно предоставляется публикация строчной рекламы (подробнее ниже, в прайс-листе).

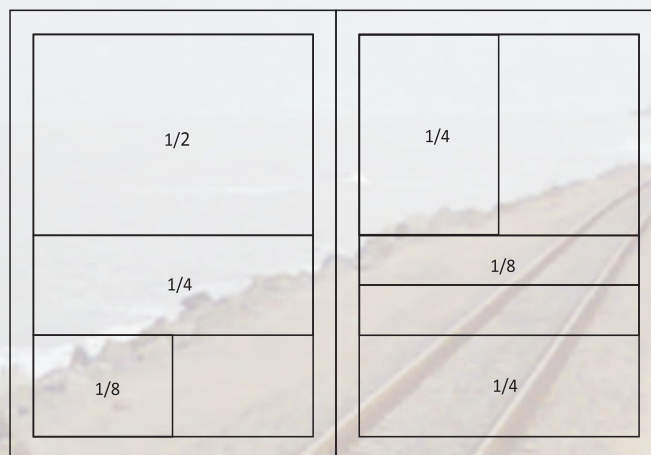
Образец заполнения строчной рекламы:

Наименование	Чертеж изделия (если есть)	Ед. изм.	Цена (руб)	Компания	Телефон

Размеры модулей в мм:

Вы можете предоставить для печати собственный макет или прислать информацию для разработки макета нашими специалистами.

- 1/8 полосы - 88x59, либо 180x28
- 1/4 полосы 88x122, либо 180x59
- 1/2 полосы - 180x122
- 1 полоса - 180x250



Требования к макетам:

- Программы Adobe Photoshop, Illustrator.
- Разрешение 300 dpi, цветовая модель CMYK
- Шрифты перевести в кривые.
- Текст по картинке полужирный не менее 7 пунктов.
- Черный - запечатывание вверх.
- Сумма красок в тенях не более 320%.
- CorelDraw не является подготовленным к печати документом, и подлежит доработке.

В случае, если макет будет разрабатываться нашими специалистами, вам нужно лишь определиться с его размером, прислать текстовое наполнение в произвольной форме, контактную информацию, логотип и фотографии (если есть такая необходимость), а также указать примерную цветовую гамму или стиль.

Готовый макет будет вам отправлен на согласование.

Прайс-лист на размещение рекламы (цены указаны в рублях с НДС)

Модульная реклама / статья			Бонус (строчная реклама)	Разработка модуля
Размер	Формат модуля, мм	Стоимость	Количество строк	Стоимость
1/8 полосы	88*59, 180*28	5'000	5	650
1/4 полосы	88*122, 180*59	8'750	10	750
1/2 полосы	180*122	15'400	20	850
Полоса	180*250	26'950	40 + перс. рассылка	950

Модульная реклама на обложке	Коэффициент наценки	Бонус
Лицевая сторона (от 1/2 полосы)	договор.	Идентичный модуль во внутреннем блоке
Вторая и третья сторона (от 1/2 полосы)	2	
Последняя сторона (от 1/2 полосы)	3	

Рекламодателям журнала предоставляется бесплатная услуга – размещение персональной страницы в ТОПе предприятий и еженедельная рассылка рекламной информации по собственной базе электронных адресов (более 50'000)

При единовременной предоплате 2-х публикаций	СНИДНА 5% СПЕЦПРЕДЛОЖЕНИЕ подробнее на стр. 48
При единовременной предоплате 3-х публикаций	
При единовременной предоплате 5-и публикаций	
При единовременной предоплате 10-и публикаций	

БАННЕРНАЯ РЕКЛАМА НА САЙТЕ

Сквозное размещение (на всех страницах сайта)
 Размер 140*60 (jpeg - статический, gif - динамический)
 Размещение в левом вертикальном блоке
 Разработка jpeg баннера от 400 руб, gif баннера от 1'500 руб
 Стоимость 5'000 руб./мес. (при единовременной оплате трёх месяцев, в четвертом размещении **бесплатно!**)

В подарок участие в еженедельных рассылках + месяц в ТОПе компаний + бесплатное изменение информации на персональной странице в течение оплаченного периода времени

Электронные рассылки

Предлагаем воспользоваться рассылкой объявлений по базе электронных адресов предприятий, связанных с железнодорожной отраслью промышленности (более 50 000)!

Все адреса получены путем регистрации новых подписчиков на сайте издания, работы на различных тематических железнодорожных выставках, а также силами собственной службы маркетинга.

Практика показывает, что такой способ передачи информации является одним из самых эффективных.

1. Еженедельные рассылки

- проводятся по воскресеньям
- содержат ссылки на персональные страницы компаний Заказчиков, на которых вносятся требуемые изменения
- при заказе рассылки бесплатно предоставляется размещение персональной страницы компании Заказчика в ТОПе каталога предприятий
- после проведения рассылки предоставляется отчет и закрывающие бухгалтерские документы.

Стоимость (руб.)	Услуга	В подарок	
1'900	1 еженед. рассылка	1 неделя в ТОПе компаний	+ бесплатное изменение информации на персональной странице в течение оплаченного периода времени
3'300	2 еженед. рассылки	2 недели в ТОПе компаний	
4'300	3 еженед. рассылки	3 недели в ТОПе компаний	
5'000	4 еженед. рассылки	1 месяц в ТОПе компаний	

2. Персональные рассылки

- услуга единовременная, оказывается в заранее согласованный с Заказчиком день
- проводятся с понедельника по четверг (по пятницам в случае срочной необходимости) в две очереди: с 6:00 до 14:00 и с 14:00 до 20:00 (время указано приблизительное, т.к., скорость рассылки напрямую зависит от размера отправляемого письма)
- содержат информацию исключительно о компании Заказчика
- при заказе бесплатно предоставляется размещение персональной страницы компании Заказчика в ТОПе каталога предприятий
- для оформления и последующего согласования с Заказчиком образца письма персональной рассылки нам необходимы:
- тема письма
- текст письма (информация, которую вы хотите довести до сведения адресатов)
- контактная информация (для обратной связи)
- по желанию логотип, фотоматериалы, прайс-лист и т.д.

ВАЖНО! Объем письма не должен превышать 200 Кб (при необходимости включить в письмо большое количество фото-и-видео материалов, вложенные файлы будут заменены на ссылки для скачивания, а сами файлы размещены на персональной странице компании Заказчика)

- после проведения рассылки предоставляется отчет и закрывающие бухгалтерские документы.

Стоимость (руб.)	Скидка	Услуга	В подарок
6'600	-	1 перс. рассылка	месяц еженедельных рассылки + месяц в ТОПе компаний + бесплатное изменение информации на персональной странице в течение оплаченного периода времени
11'880	10%	2 перс. рассылки	
16'830	15%	3 перс. рассылки	
21'120	20%	4 перс. рассылки	

Предусмотрены специальные условия и скидки при заказе рассылки на квартал, полугодие и год.**3 месяца - скидка 10%**

Стоимость (руб.)	Услуга	В подарок
17'820	3 перс. рассылки	3 месяца еженедельных рассылки + 3 месяца в ТОПе компаний + бесплатное изменение информации на персональной странице в течение оплаченного периода времени
32'076	6 перс. рассылки	
45'441	9 перс. рассылки	
57'024	12 перс. рассылки	

6 месяцев - скидка 15%

Стоимость (руб.)	Услуга	В подарок
33'660	6 перс. рассылки	6 месяцев еженедельных рассылки + 6 месяцев в ТОПе компаний + бесплатное изменение информации на персональной странице в течение оплаченного периода времени
60'558	12 перс. рассылки	
85'833	18 перс. рассылки	
107'712	24 перс. рассылки	

12 месяцев - скидка 20%		
Стоимость (руб.)	Услуга	В подарок
33'360	12 перс. рассылок	1 год еженедельных рассылок + 1 год в ТОПе компаний + бесплатное изменение информации на персональной странице в течение оплаченного периода времени
114'048	24 перс. рассылки	
161'568	36 перс. рассылок	
202'752	48 перс. рассылок	

СПЕЦПРЕДЛОЖЕНИЕ

скидки и подарки КРУГЛЫЙ ГОД!

Компаниям, планирующим продолжить, либо начать сотрудничество с нашим изданием, предлагаем принять участие в акции, которая позволит значительно сэкономить рекламный бюджет и при этом получить максимальный эффект от вложенных средств.

Мы предлагаем:

- Публикацию в журнале с возможностью ежемесячного обновления информации
- при этом бесплатно предоставляется рекламная площадь в журнале для размещения актуальных прайс-листов
- гарантированное участие во всех специализированных выставках и конференциях, в которых запланировано наше участие в качестве информационного партнера.

БЕСПЛАТНАЯ Интернет-поддержка

- размещение персональной страницы вашей компании в ТОПе каталога предприятий на сайте журнала в соответствующем профилю деятельности разделе, с возможностью еженедельного обновления информации
- еженедельные и персональные электронные рассылки по собственной базе электронных адресов предприятий железнодорожной отрасли промышленности, количество которых зависит от выбранного варианта сотрудничества

При единовременной предоплате 3-х публикаций скидка 10%

Стоимость 1-й публикации (без скидки)	Стоимость публикаций на квартал		Экономия	В подарок персональные электронные рассылки (более 50'000 адресов)		Итоговая экономия
	без скидки	к оплате со скидкой		кол-во рассылок	сумма бонуса	
1/8 полосы	5 000	15 000	1 500	1	6 600	8 100
1/4 полосы	8 750	26 250	2 625	2	13 200	15 825
1/2 полосы	15 400	46 200	4 620	3	19 800	24 420
1 полоса	26 950	80 850	8 085	4	26 400	34 485

При единовременной предоплате 5-и публикаций скидка 15%

Стоимость 1-й публикации (без скидки)	Стоимость публикаций на квартал		Экономия	В подарок персональные электронные рассылки (более 50'000 адресов)		Итоговая экономия
	без скидки	к оплате со скидкой		кол-во рассылок	сумма бонуса	
1/8 полосы	5 000	25 000	3 750	2	13 200	16 950
1/4 полосы	8 750	43 750	6 563	4	26 400	32 963
1/2 полосы	15 400	77 000	11 550	6	39 600	51 150
1 полоса	26 950	134 750	20 213	8	52 800	73 013

При единовременной предоплате 10-и публикаций скидка 20%

Стоимость 1-й публикации (без скидки)	Стоимость публикаций на квартал		Экономия	В подарок персональные электронные рассылки (более 50'000 адресов)		Итоговая экономия
	без скидки	к оплате со скидкой		кол-во рассылок	сумма бонуса	
1/8 полосы	5 000	50 000	10 000	4	26 400	36 400
1/4 полосы	8 750	87 500	17 500	8	52 800	70 300
1/2 полосы	15 400	154 000	30 800	12	79 200	110 000
1 полоса	26 950	269 500	53 900	16	105 600	159 500

Будем рады видеть вашу компанию в числе наших Партнеров!

За содержание и достоверность рекламной информации ответственность несут рекламодатели.

Учредитель и издатель: ЗАО «ЭнергоПромТранс». Свидетельство о регистрации средства массовой информации ПИ ФС77-33605, от 24.10.2008г.
 Выдано Федеральной службой по надзору в сфере связи и массовых коммуникаций. Территория распространения Российская Федерация, зарубежные страны.



21-23 ИЮНЯ 2017
БЕЛАРУСЬ, МИНСК
ФУТБОЛЬНЫЙ МАНЕЖ
(пр-т Победителей, 20/2)



Международная
промышленная
выставка

EXPO-RUSSIA BELARUS 2017

**МЕЖРЕГИОНАЛЬНЫЙ
РОССИЙСКО-БЕЛОРУССКИЙ
БИЗНЕС-ФОРУМ**

www.zarubezhexpo.ru

ТЕМАТИЧЕСКИЕ РАЗДЕЛЫ:

ЭНЕРГЕТИКА
АТОМНАЯ ЭНЕРГЕТИКА
МАШИНОСТРОЕНИЕ
АВИАЦИЯ
ТРАНСПОРТ
СВЯЗЬ
МЕДИЦИНА и ФАРМАЦЕВТИКА
ОБРАЗОВАНИЕ
АГРОПРОМЫШЛЕННЫЙ
КОМПЛЕКС



Организаторы: ОАО «Зарубеж-Экспо»

Поддержка: Совет Федерации, Государственная Дума, МИД РФ, Минэкономразвития, Минпромторг, Минэнерго, Минздрав, Россотрудничество, Посольство и Торгпредство России в РБ, МАФМ, Национальное Собрание, отраслевые министерства Республики Беларусь, Высший Государственный Совет и другие рабочие органы Союзного государства, Исполнительный комитет СНГ, Экономический совет СНГ, Евразийская экономическая комиссия (ЕЭК), Российско-Белорусский Деловой Совет.

Цель выставки: Укрепление экономических, гуманитарных, социально-культурных и политических связей между народами Российской Федерации и Республики Беларусь.

Патронат:
Торгово-промышленная палата Российской Федерации и Белорусская торгово-промышленная палата

ОАО «Зарубеж-Экспо»
Москва, ул. Пречистенка, 10
+7(495) 637-50-79, 637-36-33, 637-36-66
многоканальный номер +7 (495) 721-32-36 info@zarubezhexpo.ru

14-17 ноября 2017

Москва, ВДНХ, павильон 75

23-я
Международная
промышленная
выставка

Поддержка:



Организатор:



Металлопродукция и металлоконструкции
для строительной отрасли
МеталлСтройФорум'2017



Оборудование и технологии
для металлургии и металлообработки
МеталлургМаш'2017



Транспортные и логистические услуги
для предприятий ГК
МеталлТрансЛогистик'2017

Металл Экспо'2017

www.metal-expo.ru

Оргкомитет выставки:
тел./факс +7 (495) 734-99-66

Генеральный
информационный партнер:



Ежегодный
выставочный
аудит с 2006 г.

