




ДЕПО

3(158) 2025

ЖЕЛЕЗНОДОРОЖНЫЙ ЖУРНАЛ

depo-magazine.com

март

Производители железнодорожной продукции и услуг

стр. 2 - 3

Подвижной состав, запчасти, ремонт

стр. 5 - 7

Материалы и оборудование для ВСП

стр. 9 - 10

Справочная информация

стр. 1, 13 - 40

С Днём 8 марта!

СОДЕРЖАНИЕ НОМЕРА

стр. 1

- ПРОМЫШЛЕННОСТЬ РОССИИ: ИТОГИ НОЯБРЯ 2024 ГОДА

стр. 13 - 16

- ПЕРЕВОЗКИ КОНТЕЙНЕРОВ НА СЕТИ ОАО «РЖД» В ЯНВАРЕ-НОЯБРЕ 2024 ГОДА: ИНФОГРАФИКА И ЭКСПРЕСС-АНАЛИЗ

стр. 17 - 24

- ПОГРУЗКА НА СЕТИ РЖД В ДЕКАБРЕ 2024 ГОДА: ИНФОГРАФИКА И ЭКСПРЕСС-АНАЛИЗ

стр. 25 - 33

- ИЗ ТУПИКА. ИСТОРИЯ ОДНОЙ РЕФОРМЫ

стр. 34 - 37

- РАСЦЕНКИ НА РАЗМЕЩЕНИЕ РЕКЛАМЫ

стр. 38 - 39

- ВНИМАНИЕ! СПЕЦИАЛЬНОЕ ПРЕДЛОЖЕНИЕ!

стр. 40

25-29 июня
2025 года
СРВ, Хошимин



Выставочный
центр
«SKY EXPO»

**VI МЕЖДУНАРОДНАЯ
ПРОМЫШЛЕННАЯ ВЫСТАВКА
И БИЗНЕС-ФОРУМ**

EXPO-EURASIA VIETNAM

В РАМКАХ

VIETBUILD 2025



ТЕМАТИЧЕСКИЕ РАЗДЕЛЫ:

- машиностроение, промышленное и гражданское строительство, металлургия, металлообработка и металлоконструкции;
- архитектура;
- строительные материалы, инструменты и оборудование;
- строительная техника;
- строительство оборудование и эксплуатация и энергетических объектов;
- управление технологическими процессами;
- информационно-коммуникационные технологии;
- строительство и эксплуатация транспортных путей и сооружений, систем хранения и логистики;
- электротехника;
- приборостроение;
- охрана окружающей среды и энергосбережение;
- водоочистка и водоподготовка;
- лесоматериалы;
- пожарная безопасность;
- инженерные системы эксплуатации зданий;
- спецодежда;
- бытовая техника, мебель, интерьеры и дизайн;
- все виды отделочных материалов;
- инвестиции и страхование, наука и образование.

ОРГАНИЗАТОР:

АО «Зарубеж-Экспо»



+7 495 721-32-36

info@zarubezhexpo.ru

www.ExpoEurasia.org

www.zarubezhexpo.ru



ДЕЛОВАЯ ПРОГРАММА:

Бизнес-форум,
тематические круглые столы,
биржа контактов

Ежегодная международная выставка VIETBUILD объединяет на площади 42 000 м² более 3 000 участников и 50 000 посетителей из более чем 50 стран мира. Организатор участия в выставках компаний из стран СНГ – АО «Зарубеж-Экспо».

СОДЕРЖАНИЕ НОМЕРА

СТРАНА / РЕГИОН	ГОРОД	НАИМЕНОВАНИЕ КОМПАНИИ	ТЕЛЕФОН	№ СТР.
МЕЖДУНАРОДНАЯ ПРОМЫШЛЕННАЯ ВЫСТАВКА И БИЗНЕС-ФОРУМ «EXPO EURASIA VIETNAM 2025»				2-я сторона обл.
Россия	Москва	Оргкомитет выставки: АО «Зарубеж-Экспо»	+7 (495) 721-32-36	
СОДЕРЖАНИЕ				1
ПРОИЗВОДИТЕЛИ ЖЕЛЕЗНОДОРОЖНОЙ ПРОДУКЦИИ И УСЛУГ				2 - 3
Россия / Республика Удмуртия	Ижевск	ГК Можгинский литейный завод "Арсенал"	+7 (341) 257-09-80, +7 (963) 028-90-28	2
Россия / Воронежская область	Воронеж	ООО "КСД"	+7 (473) 207-06-10, +7 (473) 207-06-12	3
Россия / Ростовская область	Каменск-Шахтинский	ООО Торговый дом "БЗБО"	+7 (499) 70-35-175	3
II МЕЖДУНАРОДНЫЙ ТРАНСПОРТНЫЙ ФОРУМ "ESE ASIA-2025"				4
Россия / Красноярский край	Красноярск	ООО "Восток"	+7 (904) 895-77-75	
ПОДВИЖНОЙ СОСТАВ, ЗАПЧАСТИ, РЕМОНТ				5 - 7
Россия	Санкт-Петербург	ООО "ТрансЭнергоТрейд"	+7 (812) 677-95-02	5
Россия / Республика Удмуртия	Ижевск	ООО "Авант"	+7 (925) 940-02-40, +7 (925) 940-05-10	6
Россия / Ростовская область	Новочеркасск	ООО НПП "Электромаш"	+7 (8635) 22-53-50, +7 (8635) 22-53-51	7
Россия / Челябинская область	Челябинск	ООО "КД-Сервис"	+7 (932) 309-26-88; +7 (919) 123-24-24	7
31-Я МЕЖДУНАРОДНАЯ ПРОМЫШЛЕННАЯ ВЫСТАВКА МЕТАЛЛЭКСПО'2025				8
Россия	Москва	ЗАО "Металл-Экспо"	+7 (495) 734-99-66	
МАТЕРИАЛЫ И ОБОРУДОВАНИЕ ДЛЯ ВСП				9 - 10
Россия	Санкт-Петербург	ООО "ВСПЗЗ"	+7(800) 930-02-27, +7 (915) 751-29-78	9
Россия / Краснодарский край	Сочи	ООО "ВСПЗЗ"	+7(800) 350-15-04, +7 938 441-27-35	9
Россия	Москва	ООО "ЛСК97"	+7 (980) 756-02-48	9
Россия	Москва	ООО "СТРОЙ УНИВЕРСАЛ"	+7 (496) 531-75-15, +7 (916) 684-18-64, +7 (916) 518-47-88	10
МЕЖДУНАРОДНАЯ СПЕЦИАЛИЗИРОВАННАЯ ВЫСТАВКА МЕТАЛЛОКОНСТРУКЦИИ'2025				11
МЕЖДУНАРОДНАЯ ВЫСТАВКА МЕТАЛЛУРГИЯЛИТМАШ'2025				12
Россия	Москва	ЗАО "Металл-Экспо"	+7 (495) 734-99-66	
СПРАВОЧНАЯ ИНФОРМАЦИЯ				1, 13 - 40
ПРОМЫШЛЕННОСТЬ РОССИИ: ИТОГИ НОЯБРЯ 2024 ГОДА				13 - 16
ПЕРЕВОЗКИ КОНТЕЙНЕРОВ НА СЕТИ ОАО «РЖД» В ЯНВАРЕ-НОЯБРЕ 2024 ГОДА: ИНФОГРАФИКА И ЭКСПРЕСС-АНАЛИЗ				17 - 24
ПОГРУЗКА НА СЕТИ РЖД В ДЕКАБРЕ 2024 ГОДА: ИНФОГРАФИКА И ЭКСПРЕСС-АНАЛИЗ				25 - 33
Россия	Москва	АНО "Институт проблем естественных монополий (ИПЕМ)"	+7 (495) 690-14-26	
ИЗ ТУПИКА. ИСТОРИЯ ОДНОЙ РЕФОРМЫ				34 - 37
Россия	Москва	Андрей Гурьев		
РАСЦЕНКИ НА РАЗМЕЩЕНИЕ РЕКЛАМЫ				38 - 39
ВНИМАНИЕ! СПЕЦИАЛЬНОЕ ПРЕДЛОЖЕНИЕ!				40
22-Я КАСПИЙСКАЯ МЕЖДУНАРОДНАЯ ВЫСТАВКА "ТРАНСПОРТ, ТРАНЗИТ И ЛОГИСТИКА"				3-я сторона обл.
АЗЕРБАЙДЖАН	Баку	ООО «Caspian Event Organizers»	+994 (12) 404-15-73	
17-Я МЕЖДУНАРОДНАЯ ВЫСТАВКА "ЭЛЕКТРОНИКА-ТРАНСПОРТ 2024"				4-я сторона обл.
Россия	Москва	Дирекция выставки "Электроника-Транспорт"	+7 (495) 287-44-12	



ПРОИЗВОДСТВО Ж/Д ПЕРЕЕЗДОВ

ООО «КСД» г. Воронеж

<http://oooksd.ru>, ksd-vrn@yandex.ru, +7(473) 207-06-10, +7(473) 207-06-1

**ООО «КСД» РАЗРАБОТАН
 СБОРНЫЙ ЖЕЛЕЗОБЕТОННЫЙ
 УНИФИЦИРОВАННЫЙ НАСТИЛ
 С РЕЗИНОВЫМИ
 УПЛОТНИТЕЛЯМИ МАРКИ 4ПЖД.**

**Патент на изобретение
 ФСИС РФ №2676772**

В эксплуатации с 2003 года



ТОРГОВЫЙ ДОМ «БЗБО»



БРЯНКОВСКИЙ ЗАВОД
 БУРОВОГО ОБОРУДОВАНИЯ
 ОСНОВАН В 1970 ГОДУ



tdbzbo.ru

347810, Ростовская область, г. Каменск-Шахтинский,
 проспект Карла Маркса, д. 9, пом. 45
 Комерческий отдел sd1@tdbzbo.ru; sd2@tdbzbo.ru

+7 (499) 70-35-175

bzbo.su



Наименование	Чертеж изделия	Ед.изм.	Цена руб.	Компания	Телефон
Вкладыш моторно-осевого подшипника (МОП)	8ТХ.263.178/8ТХ.263.179	пара	по запросу	ООО ТД "БЗБО"	+7(499)70-35-175
	Всех модификаций и чертежей	пара	по запросу	ООО ТД "БЗБО"	+7(499)70-35-175
Коллектор водяного охлаждения тепловозов	2ТЭ116.10.35.025/026/027/028	компл.	по запросу	ООО ТД "БЗБО"	+7(499)70-35-175
Коллектор водяного охлаждения тепловозов	2ТЭ116.10.35.013/014/015/016;	компл.	по запросу	ООО ТД "БЗБО"	+7(499)70-35-175
Насос водяной	1-DV 126028/G	шт	по запросу	ООО ТД "БЗБО"	+7(499)70-35-175
Насос шестеренный	2ТЭ116.30.58.022	шт	по запросу	ООО ТД "БЗБО"	+7(499)70-35-175
Болт нордовый	M24-8gx50 / M27-8gx50	шт	по запросу	ООО ТД "БЗБО"	+7(499)70-35-175
Пружина вагонная	БЗБО.2011.002/БЗБО.2011.004	компл.	по запросу	ООО ТД "БЗБО"	+7(499)70-35-175
Валик люка полувагона	БЗ 83.457.127-071 КЛВ	шт	по запросу	ООО ТД "БЗБО"	+7(499)70-35-175
Кольцо лабиринтное	100.10.007-0	шт	по запросу	ООО ТД "БЗБО"	+7(499)70-35-175

ГК МОЖГИНСКИЙ ЛИТЕЙНЫЙ ЗАВОД "АРСЕНАЛ"



Можгинский литейный завод "Арсенал" является предприятием, специализирующимся на производстве литейных заготовок и готовых изделий из различных марок чугуна, стали и бронзы для разных отраслей промышленности, в первую очередь для машиностроительных и горнодобывающих предприятий.

- Чугунное литье ● Стальное литье ● Бронзовое литье
- Художественное и архитектурное литье ● Печное литье
- Модельное производство ● Механическая обработка ● Колесные пары
- Автозапчасти КАМАЗ ● Железнодорожные запчасти ● Спецпродукция

Железнодорожные запчасти

- Вкладыши МОР 8ТХ.263.178/179,
- Клапаны на дизеля Д49, Д50, ЧМЭ-3, 6ЧН,
- Башмак тормозной горочный 8739.00сб,
- Диск фрикционный ТЭМ2.85.10.046,
- Головка кардана А36-С2,
- Помпа топливоподкачивающая 2Д100,
- Стартер ПС-У2,
- Наличники
- Запчасти для компрессоров
- Другие ЖД запчасти

ГРУППА КОМПАНИЙ "МОЖГИНСКИЙ ЛИТЕЙНЫЙ ЗАВОД "АРСЕНАЛ"
ОТДЕЛ СБЫТА

ТЕЛ.: +7 (341) 257-09-80, ДОБ. 103

E-MAIL: SALES@ARSENAL-ZAVOD.RU, SKYPE: MLZ-ARSENAL



ASIA 2025
ESE



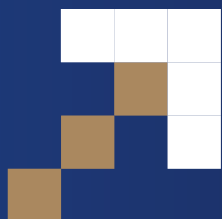
The Chartered
Institute of Logistics
and Transport



МЕЖДУНАРОДНЫЙ ТРАНСПОРТНЫЙ ФОРУМ

ESE ASIA - 2025

21-23 АПРЕЛЯ, Г. АЛМАТЫ
КОНГРЕСС-ЦЕНТР ОТЕЛЯ RIXOS



УЗНАТЬ ПОДРОБНО:

КАЗАХСТАН: INFO@CILT.KZ | TEL. +7 777 324 53 84

РОССИЯ: INFO@ESEFORUM.RU | TEL. +7 904 895 77 75

WWW.ESEFORUM.RU




ТрансЭнергоТрейд

Надёжность! Доверие! Успех!

Мы говорим «НЕТ» просто вагонов без дела!

Пишите: info@transenergytrade.ru **Звоните:** +7 (812) 67-95-02 **Смотрите:** <https://transenergytrade.ru>

Наименование	Компания	Телефон
Полувагоны, модель 12-132, 2002-2003 г.в. – 50 шт.	ООО «ТЭТ»	<p>Звоните! + 7 (812) 677-95-02</p> <p>Пишите! info@transenergytrade.ru</p> <p>Смотрите! transenergytrade.ru</p>
Крытые вагоны, модель 11-270 и 11-280, 1991-1994 г.в. – 30 шт.		
Цистерны, модель 15-1547 и 15-1566, 1992-1993 г.в. – 15 шт.		
Цистерны для перевозки спирта 15-1213-01, 2005 г.в. — 7 шт.		
Платформы-универсальные, модель 13-401, 13-4012, 1980-1991 г.в.		
Платформы-универсальные, модель 13-2114, 2007 г.в. – 5 шт.		
Фитинговые платформы 40 фут., модель 13-9744-06, 2018 г. в. - 2 шт.		
Хоппер-зерновозы, модель 19-3058, 2021 г.в. – 5 шт.		
Хоппер-дозаторы, модель 20-Х351-02, 1987 – 1989 г.в. – 5 шт.		
Думпкары, модель 31-675-01, 2006 г.в.		
Краны ж/д, мод. КЖС-16, КЖ-561 (25 т), КЖ-662 (32 т), 2005-2007 г.в.		
Снегоочиститель СДГ-М2, 1982 г.в.		
Кран укладочный, мод. УК-25/9-18, 1982-1983 г.в.		
Выпрочно-подбивочные машины, мод. ВПРС-02, ВПРС-03, ВПРСп, 2015 г.в.		
Маневровые локомотивы, ТГМ-4, ТЭМ2, ТГМ-23		
Ёмкости (резервуары) от ж/д цистерн		
Каркасы от ж/д платформ длиной 13,4-18,6 м.		
Колесные пары б/у, СОНК, НОНК		
Боковые рамы, надрессорные балки новые и б/у		
Оформление, сопровождение и отправка путевой техники		
Отстой и аренда вагонов		



ООО «КД-Сервис» *Грузоперевозки по РФ и СНГ*
(собственный автотранспорт)

454053, Челябинская область, г. Челябинск, тракт Троицкий, д.11Л, офис 904
 Тел: +7-932-309-26-88; +7-919-123-24-24, +7-909-081-55-02, e-mail: kd-service74@mail.ru, www.kds74.ru

ПОСТАВЩИК ЗАПАСНЫХ ЧАСТЕЙ ДЛЯ РЕМОНТА ГРУЗОВЫХ ВАГОНОВ ПО РФ И РЕСПУБЛИКЕ КАЗАХСТАН

*Производство текущего и капитального ремонта путей необщего пользования.
 Организация работ по ремонту и обслуживанию локомотивов и вагонов.
 Компания осуществляет продажи и поставки запасных частей (колесных пар, надрессорных балок, боковых рам и др.) для собственников подвижного состава, операторов грузовых железнодорожных перевозок и вагоноремонтных предприятий.*

Наименование	Компания	Телефон
Колесные пары (отремонтированные)	ООО "КД-Сервис"	+7-351-223-24-24, +7-932-309-26-88, kd-service74@mail.ru www.kds74.ru
Колесные пары (ремонтпригодные)		
Боковые рамы		
Надрессорные балки		
Автосцепные устройства СА-3		
Поглощающие аппараты и др.		
Производство текущего и капитального ремонта путей необщего пользования Организация работ по ремонту и обслуживанию локомотивов и вагонов		+7-909-081-55-02
Купим ЖД запчасти (колесные пары, литые детали), ЖД лом по РФ и СНГ. Рассотрим все предложения		+7-932-309-26-88



ЖЕЛДОРМАРКЕТ
 железнодорожная торговая площадка



Всё о железнодорожном рынке на
RAILWAYMARKET.RU



ООО "Авант"
426025, Удмуртская Республика, г. Ижевск,
Воткинское шоссе, д.41, корп. 2, помещение 14
Тел: +7 (499) 550-50-65, +7 (925) 940-05-10
E-mail: avant-torg@bk.ru

Компания Авант предлагает рассмотреть возможность применения в эксплуатации заготовки:

ВКЛАДЫШ МОТОРНО-ОСЕВОГО ПОДШИПНИКА МБСФ8ТХ.263.178_179/ МБСФ8ТХ.263.180_181, РАБОЧЕЕ КОЛЕСО ВОДЯНОГО НАСОСА Д49.123СБ

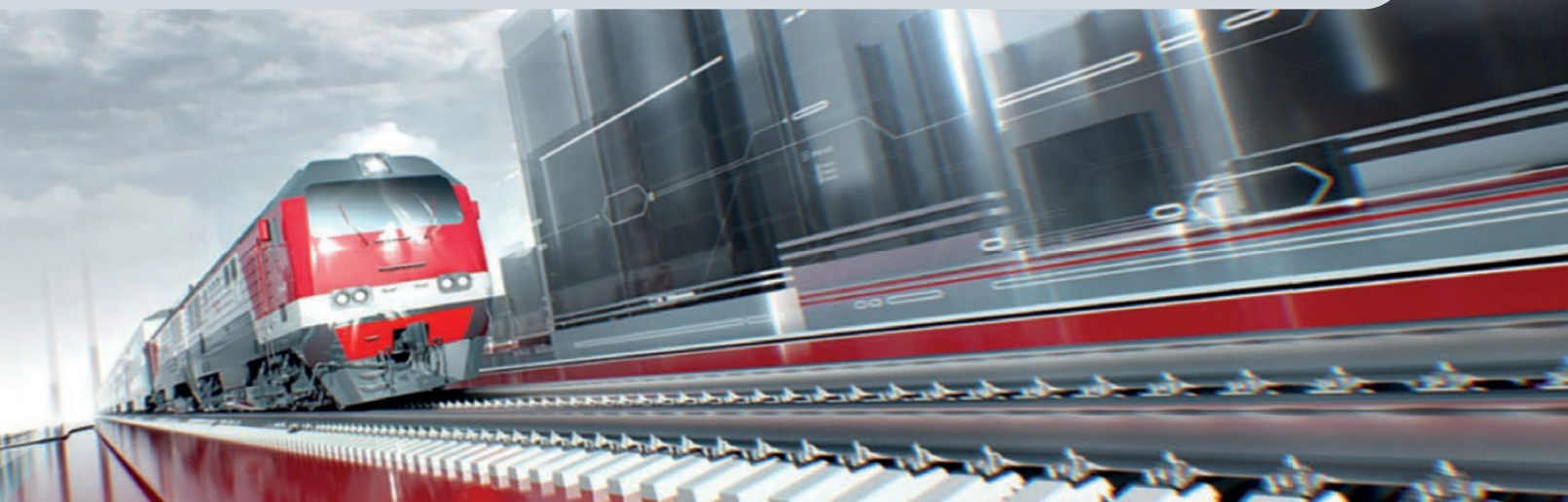


Из инновационного композитного материала Римаид ПМ, собственного изготовления, повышенной надежности и долговечности.

ВКЛАДЫШ МОП применяется в тяговых электродвигателях локомотивов, установка которых при ремонте колесно-моторных блоков локомотивов производится без внесения изменений в конструкцию и технологии ремонта узла сопряжения моторно-осевого подшипника (МОП) с шейкой оси колесной пары.

Геометрические размеры (линейные и диаметральные) предлагаемых к поставке вкладышей МОП из материала Римаид ПМ идентичны штатным вкладышам МОП тяговых электродвигателей ЭД-118 А и Б, установленных на маневровых тепловозах основных серий тепловозов ТЭМ2, ТЭМ18, ТЭМ7А, ТЭМ14 и ТЭМ9, 2ТЭ116 эксплуатируемых на предприятиях промышленного железнодорожного транспорта.

Материал Римаид прошел полный цикл лабораторных трибологических испытаний в АО «ВНИИЖТ» в сравнении образцов пар трения скольжения «сталь-бронза Бр04 Ц4С17» и «сталь – пластмасса Римаид ПМ», которые подтвердили заявленные преимущества материала Римаид ПМ по износостойкости материала и возможности увеличения ресурса деталей узла трения в 3 – 4 раза.



При поддержке:



Минпромторг
России



11-14 ноября 2025

Санкт-Петербург, КВЦ «ЭКСПОФОРУМ»



МЕТАЛЛ

31-я Международная промышленная выставка

ЭКСПО 2025



Оборудование и технологии
для металлургии
и металлообработки
МеталлургМаш'2025



Металлопродукция
и металлоконструкции
для строительной отрасли
МеталлСтройФорум'2025



Транспортные
и логистические услуги
для предприятий ГК
МеталлТрансЛогистик'2025

Генеральный
информационный партнер:



Металлоснабжение и сбыт

12+

Оргкомитет выставки: тел.: +7 (495) 734-99-66

www.metal-expo.ru



000 «ВСП33»
 vsp@vsp33.ru, OooVsp33@gmail.com, www.vsp33.ru
 +7 800 930 0227, 8 915 751 2978,
 Viber: 8 915 751 2978, WhatsApp: 8 915 751 2978

000 ВСП33 осуществляет комплексные поставки МВСП, а также вагонных запчастей.

- Рельсы Р11, Р18, Р24, Р33, Р38, Р43, Р50, Р150, Р65, РП65, Т62, КР70, КР80, КР100, КР120, КР140
- Накладки 1Р65, 2Р65, 1Р50, Р24, Р18, Р43, Р33, Р24, Р18,
- Подкладки Д65, СД65, СК65, КД65, КБ65, ДН6-65, КБ50, СК50, СД50, КД50, Д50, Д43, Р33, Д24, Д18
- Болты М27х160, М24х150 М22х175, М22х75, М22х135, М22х115, М18х88, М16х62 (в боре, с гайкой)
- Гайки М27, М24, М22 Шайбы М27, М25, 24, М22 Шайба М25(двухвитковая)
- Шурупы М24х170, М24х150, М24х195(ЦП54 ЖБР) Костыли 230х16, 165х16х16, 130х14 АППАТЭК, Пластрон
- Противоугол П65, П50 Клемма ПК, КС Комплекты крепежа к крановым рельсам КР70, КР80, КР100, КР120, КР140
- Стрелочный перевод Р18, Р24, Р33, Р43, Р50, Р65(на дерево и бетон)

- Рубки, остряки, рем комплекты, крестовины, переводные механизмы, тяги, башмаки
- Осуществляем резку и сверление рельс по размерам заказчика
- Продукцию поставляем новую, резервную, восстановленную, лежалую, б/у.**
- Комплект ЖБР, АРС и комплектующие к ним Комплекты бруса на дерево и ж/б Шпала деревянная и ж/б
- Прокладки резиновые ЦП328, ЦП318, СП487, ОП366 ЦП143, ЦП356, ЦП204 (ЖБР), ЦП361, ЦП362, ЦП362, ЦП74
- Колесные пары НОНК, СОНК, колеса 957х175, 957х190, 1058х202, 1050х172, 710х145
- Рамы боковые, балки надрессорные, автосцепки, тяговые хомуты.
- Бандажи 1060х143х83, 890х143х83, 890х134х83, 790х143х83, 790х134х83
- Колодки локомотивные, гребневые Колодки композиционные

ЛСК97
000 «ЛСК97»
 +7(980)756-02-48, vsp@lsk97.ru, oolisk33@gmail.com, www.lsk97.ru

Комплектуем из наличия и под заказ любые материалы всп: **новые, бу, резервные, восстановленные.**

Рассмотрим все ваши предложения. Всегда в наличии более 40 тыс тн всп на складе. Делаем комплексные поставки из наличия и под заказ, подберем материалы под ваш бюджет: **высылайте заявки - оперативно сделаем расчет.**

Наша фирма делает **профессиональное восстановление** резервных и бу материалов, **как под заказ из наличия, так и из ваших материалов** (материалов верхнего строения железнодорожного пути **ВСП** и любых других изделий).

Постоянно закупаем в любом кол-ве материалы всп новые и бу для собственных нужд - **накладки, комплектующие АРС и ЖБР, подкладка, рельсы, прокладки резиновые**

Готовы рассмотреть любые варианты, по кол-ву, цене, форме оплаты

ВСП-23
000 «ВСП23»
 Тел: 8 800 350 1504, +7 938 441 2735
 www.vsp23.ru, www.vsp23.pф, vsp@vsp23.ru

000 «ВСП23» - Комплексное снабжение подвижного состава, вагонных запчастей и материалами ВСП. Всегда в наличии более 45 тыс тн материалов.

ОДИН РАЗ УВИДЕВ РАЗМЕР НАШЕГО СКЛАДА, КЛИЕНТЫ НАЧИНАЮТ РАБОТАТЬ ПЛОТНЕЕ

Наименование	Компания	Телефон
Рельсы Р11, Р18, Р24, Р33, Р38, Р43, Р50, РП50, Р65, РП65, Т62, КР70, КР80, КР100, КР120, КР140	000 ЛСК97	+7(980)756-02-48
Накладки 1Р65, 2Р65, 1Р50, Р24, Р18, Р43, Р33, Р24, Р18	000 ЛСК97	+7(980)756-02-48
Подкладки Д65, СД65, СК65, КД65, КБ65, ДН6-65, КБ50, СК50, СД50, КД50, Д50, Д43, Р33, Д24, Д18	000 ЛСК97	+7(980)756-02-48
Болты М27х160, М24х150 М22х175, М22х75, М22х135, М22х115, М18х88, М16х62 (в боре, с гайкой)	000 ЛСК97	+7(980)756-02-48
Гайки М27, М24, М22, Шайбы М27, М25, 24, М22, Шайба М25(двухвитковая)	000 ЛСК97	+7(980)756-02-48
Шурупы М24х170, М24х150, М24х195(ЦП54 ЖБР)	000 ЛСК97	+7(980)756-02-48
Костыли 230х16, 165х16х16, 130х14	000 ЛСК97	+7(980)756-02-48
АППАТЭК, Пластрон, Противоугол П65, П50, Клемма ПК, КС, КДП, Фосло	000 ВСП33	+78009300227
Комплекты крепежа к крановым рельсам КР70, КР80, КР100, КР120, КР140	000 ВСП33	+78009300227
Стрелочный перевод Р18, Р24, Р33, Р43, Р50, Р65(на дерево и бетон)	000 ВСП33	+78009300227
Рубки, остряки, рем комплекты, крестовины, переводные механизмы, тяги, башмаки	000 ВСП33	+78009300227
Осуществляем резку и сверление рельс по размерам заказчика	000 ВСП33	+78009300227
Комплект ЖБР, АРС, Фосло, Пандрол и любые комплектующие к ним	000 ВСП33	+78009300227
Колесные пары НОНК, СОНК, Оси чистовые	000 ВСП33	+78009300227
Рамы боковые, балки надрессорные, автосцепки, тяговые хомуты, бунсовые подшипники, триангели, поглощающие аппараты, Клин Ханина	000 ВСП23	8 800 350 15 04
Колодки гребневые тип М, Колодки композиционные	000 ВСП23	8 800 350 15 04
Комплекты бруса на дерево и ж/б	000 ВСП23	8 800 350 15 04
Шпала деревянная и ж/б	000 ВСП23	8 800 350 15 04
Прокладки резиновые ЦП328, ЦП318, СП487, ОП366 ЦП143, ЦП356, ЦП204 (ЖБР), ЦП361, ЦП362, ЦП363, ЦП74 (аналог ЦП143), ЦП204 АРС, ЦП638	000 ВСП23	8 800 350 15 04
Втулка ЦП142, Шайба скоба ЦП138	000 ВСП23	8 800 350 15 04

ООО СТРОЙ УНИВЕРСАЛ

107140, г. Москва, улица Краснопрудная, д. 1-83
Тел: +7 (496) 531-75-15, моб. +7 (916) 684-18-64,
+7 (916) 518-47-88
E-mail: 888tk@mail.ru, сайт: <http://strojuniversal.ru/>

Наша компания готова изготовить для вновь строящихся линий и депо метрополитенов:

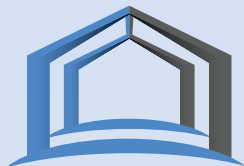
- Упор тоннельный по черт. ПП-5.286.01.000СБ (для депоовских путей, имеет более 32 сборочных единиц)
- Указатель тупикового заграждения (фонарь к упору тупиковому)
- Башмак упорный Р-50 и Р-65 с крепежом
- Путевая неподвижная скоба (Автостоп) с крепежом
- Прокладки для узла крепления контактного рельса
- Прокладки под кронштейн
- Втулки 48x26x23 из армлена (напролон) под шуруп ЦП-54
- Шайбы (квадратные, стопорные, прямые, пинжимные, шайба-скоба для изовтулки)
- Болты 2М24x160, 2М27x280, М36x680, 2М20x160 (для монтажа противоугона конт рельса)
- Скобы узла крепления контактного рельса (Скоба для изолятора с фиксатором, цинк, чертеж ПП-5.701.02.100, Скоба предохранительная контактного рельса, цинк, чертеж ПП-5.701.02.005)
- Эмалированные таблички на металле с обжимом
- Изоляторы керамические контактного рельса
- Короба защитные контактного рельса - КЗ, КЗУП, КЗТС, КЗПТ

Наименование / чертёж изделия	Ед. изм.	Цена с НДС руб.	Компания	Телефон
Упор тоннельный по черт. ПП-5.286.01.000СБ (для депоовских путей, имеет более 32 сборочных единиц)	комплект	по запросу	ООО "СТРОЙ УНИВЕРСАЛ"	+7 (496) 531-75-15
Указатель тупикового заграждения (фонарь к упору тупиковому)	комплект	по запросу	ООО "СТРОЙ УНИВЕРСАЛ"	+7 (496) 531-75-15
Башмак упорный Р-50 и Р-65 с крепежными деталями	комплект	по запросу	ООО "СТРОЙ УНИВЕРСАЛ"	+7 (496) 531-75-15
Компенсаторы контактного рельса	шт	по запросу	ООО "СТРОЙ УНИВЕРСАЛ"	+7 (496) 531-75-15
Соединители контактного и ходового рельсов, в т.ч. ЭТС-250	шт	по запросу	ООО "СТРОЙ УНИВЕРСАЛ"	+7 (496) 531-75-15
Путевая неподвижная скоба (Автостоп) с крепежом	комплект	по запросу	ООО "СТРОЙ УНИВЕРСАЛ"	+7 (496) 531-75-15
Прокладки для узла крепления контактного рельса	шт	по запросу	ООО "СТРОЙ УНИВЕРСАЛ"	+7 (496) 531-75-15
Прокладки под кронштейн	шт	по запросу	ООО "СТРОЙ УНИВЕРСАЛ"	+7 (496) 531-75-15
Втулки 48x26x23 из армлена (напролон) под шуруп ЦП-54	шт	по запросу	ООО "СТРОЙ УНИВЕРСАЛ"	+7 (496) 531-75-15
Шайбы (квадратные, стопорные, прямые, пинжимные, шайба-скоба для изовтулки)	шт	по запросу	ООО "СТРОЙ УНИВЕРСАЛ"	+7 (496) 531-75-15
Болты 2М24x160, 2М27x280, М36x680, 2М20x160 (для монтажа противоугона конт рельса)	шт	по запросу	ООО "СТРОЙ УНИВЕРСАЛ"	+7 (496) 531-75-15
Скобы контактного рельса - предохранительные и с фиксатором	шт	по запросу	ООО "СТРОЙ УНИВЕРСАЛ"	+7 (496) 531-75-15
Кронштейны контактного рельса Р-50 и Р-65	шт	по запросу	ООО "СТРОЙ УНИВЕРСАЛ"	+7 (496) 531-75-15
Детали контактного рельса (отводы концевые 1/25, 1/30, противоугоны, накладки стыковые)	шт	по запросу	ООО "СТРОЙ УНИВЕРСАЛ"	+7 (496) 531-75-15
Эмалированные таблички на металле с обжимом	шт	по запросу	ООО "СТРОЙ УНИВЕРСАЛ"	+7 (496) 531-75-15
Гальваника деталей и другое...	шт	по запросу	ООО "СТРОЙ УНИВЕРСАЛ"	+7 (496) 531-75-15

МЕТАПРОМ.RU

КРУПНЕЙШИЙ ПРОМЫШЛЕННЫЙ
ПОРТАЛ РОССИИ





03–05 июня 2025

Москва, Выставочный Центр Тимирязев

Организатор:



При поддержке:



Ассоциация развития
стального строительства



Российский союз
поставщиков металлопродукции

Генеральный партнер:



Генеральный
информационный партнер:



10-я Международная
специализированная выставка

Металло Конструкции 2025

12+

+7 (495) 734-99-66 WWW.MC-EXPO.RU





ЛИТМАШ



МЕТАЛЛУРГИЯ

03-05 ИЮНЯ
2025

РОССИЯ, МОСКВА
ВЫСТАВОЧНЫЙ ЦЕНТР ТИМИРЯЗЕВ

ЛИТМАШ

Международная выставка литейных технологий,
материалов и продукции

МЕТАЛЛУРГИЯ

Международная выставка металлургических технологий,
процессов и металлопродукции

Специальная экспозиция



**ТРУБЫ
РОССИЯ
2025**



www.metallurgy-russia.ru
www.litmash-russia.ru

Металл-Экспо
Тел.: +7 (495) 734-99-66

Экспо-Фьюжн
Тел.: +7 (495) 955-91-99



ПРОМЫШЛЕННОСТЬ РОССИИ: ИТОГИ НОЯБРЯ 2024 ГОДА

ИПЕМ проанализировал итоги работы промышленности России в ноябре 2024 года. По оценкам института, индекс промышленного производства и индекс спроса на промышленную продукцию по итогам ноября продемонстрировали положительную динамику относительно уровня ноября 2023 года. Индекс ИПЕМ-производство в ноябре 2024 года вырос на 3,6% относительно ноября 2023 года (+4,3% за период январь – ноябрь 2024 года). О методологии расчета индексов – в справочной информации. Индекс ИПЕМ-спрос в ноябре 2024 году вырос на 1,6% относительно ноября 2023 года (+2,9% за период январь – ноябрь 2024 года).

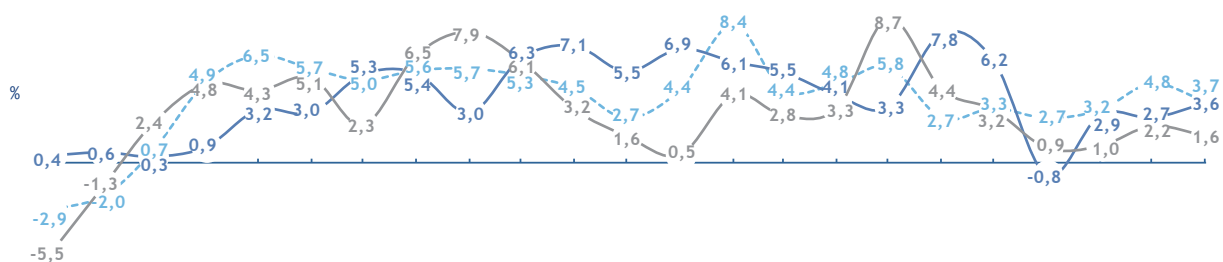


Основные выводы

Итоги развития промышленности в ноябре 2024 года (к ноябрю 2023 года):

индекс ИПЕМ-производство 3,6% (+4,3% за период январь – ноябрь 2024 года)
индекс ИПЕМ-спрос 1,6% (+2,9%)

Динамика индексов развития промышленности



янв.23 фев.23 мар.23 апр.23 май.23 июн.23 июл.23 авг.23 сен.23 окт.23 ноя.23 дек.23 янв.24 фев.24 мар.24 апр.24 май.24 июн.24 июл.24 авг.24 сен.24 окт.24 ноя.24

- ИПП Росстата, в % к соответствующему месяцу прошлого года
- ИПЕМ-производство, % к соответствующему месяцу прошлого года
- ИПЕМ-спрос, в % к соответствующему месяцу прошлого года

Институт проблем естественных монополий

Ноябрь 2024 |

* Является собственностью АНО «Институт проблем естественных монополий», далее по тексту – АНО «ИПЕМ» (Правообладатель). Контент сайта также принадлежит АНО «ИПЕМ» и может быть использован исключительно в информационных целях. Использование любых материалов, размещенных на официальном сайте АНО «ИПЕМ» <https://ipem.ru> предусматривает обязательное указание названия АНО «ИПЕМ», а также ссылку на её официальный сайт (конкретную страницу сайта). Использование любого контента сайта АНО «ИПЕМ» в коммерческих целях без разрешения АНО «ИПЕМ» запрещено.

Использование третьими лицами любых объектов интеллектуальной собственности, правообладателем которых является АНО «ИПЕМ» без официального разрешения правообладателя запрещено и будет преследоваться в соответствии с действующим законодательством.



Открытие новых крупных производств в ноябре 2024 года

Среднетехнологические отрасли

- состоялся запуск линии переработки макулатуры на Балахнинском бумажном комбинате «Волга» в Нижегородской области (инвестиции в проект 7,0 млрд руб.);
- открыта линия по производству специальных видов цементных смесей в Донецкой Народной Республике (инвестиции около 1,0 млрд руб.).

Высокотехнологические отрасли

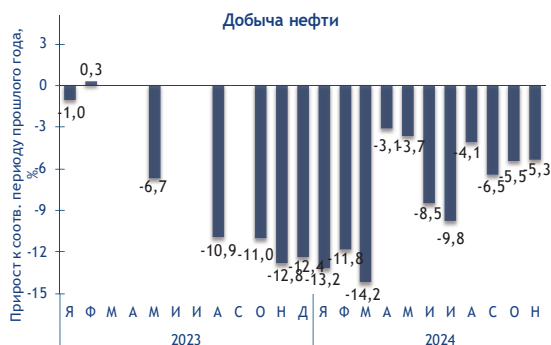
- открыт цех по выпуску специализированных полуприцепов в Челябинской области (инвестиции 0,48 млрд руб.);
- открыто производство пищевого оборудования в Тверской области (инвестиции 0,5 млрд руб.);
- состоялся запуск производства чипов, диодов, транзисторов и микросхем в Московской области (инвестиции более 1,0 млрд руб.).

Институт проблем естественных монополий

Ноябрь 2024 |



Анализ данных ТЭК: Нефтяная отрасль



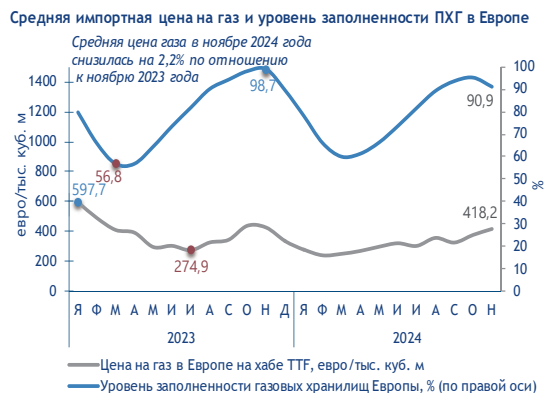
Ключевые показатели нефтяной отрасли

Основные показатели	ноябрь 2024		январь – ноябрь 2024	
	млн т	к ноябрю 2023	млн т	к январю – ноябрю 2023
Добыча нефти	н/д	-5,3%	н/д	-
Перевалка наливных грузов в российских портах, из них:	35,8	13,3%	408,0	-2,0%
сырой нефти	21,4	8,6%	246,4	-0,7%
нефтепродуктов	10,4	25,3%	119,7	-7,1%

по данным СО ЕЭС, Минфин России, World Bank, АО «АТС», АСОП, GIE AGSI, Ember Climate, расчёты ИПЕМ
Институт проблем естественных монополий

Ноябрь 2024 |

Анализ данных ТЭК: Газовая отрасль



Ключевые показатели газовой отрасли

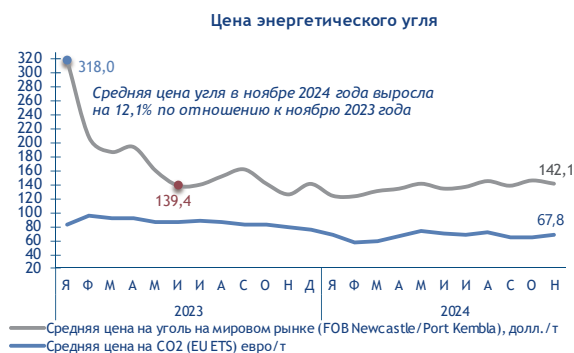
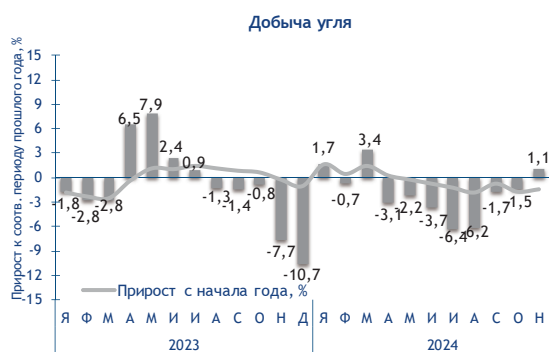
Основные показатели	ноябрь 2024		январь – ноябрь 2024	
	млрд м³	к ноябрю 2023	млрд м³	к январю – ноябрю 2023
Добыча газа, млрд м³	53,1	7,7%	523,0	9,2%
Перевалка сжиженного газа в российских портах, млн т	3,0	3,4%	32,6	5,5%

по данным СО ЕЭС, Минфин России, World Bank, АО «АТС», АСОП, GIE AGSI, Ember Climate, расчёты ИПЕМ

Институт проблем естественных монополий

Ноябрь 2024 |

Анализ данных ТЭК: Угольная отрасль



Ключевые показатели угольной отрасли

Основные показатели	ноябрь 2024		январь – ноябрь 2024	
	млн т	к ноябрю 2023	млн т	к январю – ноябрю 2023
Добыча угля	38,6	1,1%	386,0	-1,4%
Перевалка угля в российских портах	14,6	8,1%	173,7	-10,3%

по данным СО ЕЭС, Минфин России, World Bank, АО «АТС», АСОП, GIE AGSI, Ember Climate, расчёты ИПЕМ

Институт проблем естественных монополий

Ноябрь 2024 |

Анализ данных ТЭК: Электроэнергетика

Ключевые показатели

Показатели	ноябрь 2024	ноябрь 2024 / ноябрь 2023
Средневзвешенная температура на территории ЕЭС России	-1,1°C	0,7°C↑
Индекс цен на покупку электроэнергии на РСВ, руб./МВт·ч		
Первая ценовая зона (Европа и Урал)	1 902,4	21,8%
Вторая ценовая зона (Сибирь)	1 894,8	52,4%



по данным СО ЕЭС, Минфин России, World Bank, АО «АТС», АСОП, GIE AGSI, Ember Climate, расчёты ИПЕМ

Институт проблем естественных монополий

Ноябрь 2024 |

Материал предоставлен АНО «Институт проблем естественных монополий»
<https://ipem.ru/content/promyshlennost-rossii-itogi-iyunya-2024-goda/>

Адрес: 127473, г. Москва, ул. Краснопролетарская, д. 16, стр. 1,
(Деловой квартал «Красный пролетарий»), подъезд №3
Тел: +7 (495) 690-14-26, факс: +7 (495) 697-61-11
E-mail: ipem@ipem.ru

**ЧТОБЫ ИНФОРМАЦИЯ О ВАШЕЙ КОМПАНИИ ИЛИ
 ПРОДУКЦИИ БЫЛА ОПУБЛИКОВАНА
 В НАШЕМ ЖУРНАЛЕ,**

**вам нужно просто позвонить по телефону:
 +7(980)187-10-55**

**или отправить запрос: post@depo-magazine.ru,
 depo-magazine@yandex.ru Разместившим рекламу в журнале –
 бесплатная интернет-поддержка!**

ПЕРЕВОЗКИ КОНТЕЙНЕРОВ НА СЕТИ ОАО «РЖД» В ЯНВАРЕ-НОЯБРЕ 2024 ГОДА: ИНФОГРАФИКА И ЭКСПРЕСС-АНАЛИЗ

В ноябре 2024 года перевозки грузов в контейнерах на сети ОАО «РЖД» упали на 1,4% по отношению к аналогичному периоду прошлого года и составили 662,7 тыс. конт. ДФЭ. Всего за январь-ноябрь 2024 года было отправлено 7194 тыс. конт. ДФЭ, рост составил 6,0% по сравнению с периодом январь-ноябрь 2023 года. Основными драйверами роста контейнерных отправок стали химические и минеральные удобрения (+71,9%) и строительные грузы (+19,0%). Отрицательную динамику показали перевозки в контейнерах машин, станков и двигателей (-5,2%), черных металлов (-16,5%). Примерно на уровне прошлого года остались перевозки химикатов и соды (+0,6%), а также цветной руды и серого сырья (+0,9%).

Перевозка всех грузов в контейнерах на сети ОАО «РЖД»

662,7 тыс. конт. ДФЭ | -1,4% к ноябрю 2023 г.
перевезено в ноябре 2024 г.

7194,0 тыс. конт. ДФЭ | +6,0% к январю-ноябрю 2023 г.
перевезено в январе-ноябре 2024 г.



Источник: данные пресс-релизов ОАО «РЖД»

*оценка ИПЕМ на основе оперативных данных, которые могут быть скорректированы

[@ipem_research](https://t.me/ipem_research)

*** Является собственностью АНО «Институт проблем естественных монополий», далее по тексту – АНО «ИПЕМ» (Правообладатель). Контент сайта также принадлежит АНО «ИПЕМ» и может быть использован исключительно в информационных целях. Использование любых материалов, размещенных на официальном сайте АНО «ИПЕМ» <https://ipem.ru> предусматривает обязательное указание названия АНО «ИПЕМ», а также ссылку на её официальный сайт (конкретную страницу сайта). Использование любого контента сайта АНО «ИПЕМ» в коммерческих целях без разрешения АНО «ИПЕМ» запрещено.**

Использование третьими лицами любых объектов интеллектуальной собственности, правообладателем которых является АНО «ИПЕМ» без официального разрешения правообладателя запрещено и будет преследоваться в соответствии с действующим законодательством.

Материал предоставлен АНО «Институт проблем естественных монополий»
<https://ipem.ru/content/promyshlennost-rossii-itogi-iyunya-2024-goda/>

Адрес: 127473, г. Москва, ул. Краснопролетарская, д. 16, стр. 1,
(Деловой квартал «Красный пролетарий»), подъезд №3
Тел: +7 (495) 690-14-26, факс: +7 (495) 697-61-11
E-mail: ipem@ipem.ru

Перевозка химикатов и соды в контейнерах на сети ОАО «РЖД»

68,7 тыс. конт. ДФЭ | **+5,2%** к ноябрю 2023 г.
 перевезено в ноябре 2024 г.

735,7 тыс. конт. ДФЭ | **+0,6%** к январю-ноябрю 2023 г.
 перевезено в январе-ноябре 2024 г.



Источник: данные пресс-релизов ОАО «РЖД»

*оценка ИПЕМ на основе оперативных данных, которые могут быть скорректированы

[@ipem_research](https://t.me/ipem_research)

Перевозка лесных грузов в контейнерах на сети ОАО «РЖД»

43,7 тыс. конт. ДФЭ | **-15,6%** к ноябрю 2023 г.
 перевезено в ноябре 2024 г.

532,3 тыс. конт. ДФЭ | **-3,3%** к январю-ноябрю 2023 г.
 перевезено в январе-ноябре 2024 г.



Источник: данные пресс-релизов ОАО «РЖД»

*оценка ИПЕМ на основе оперативных данных, которые могут быть скорректированы

[@ipem_research](https://t.me/ipem_research)

Перевозка бумаги в контейнерах на сети ОАО «РЖД»

29,4 тыс. конт. ДФЭ | **-4,5%** к ноябрю 2023 г.
перевезено в ноябре 2024 г.

328,6 тыс. конт. ДФЭ | **-2,0%** к январю-ноябрю 2023 г.
перевезено в январе-ноябре 2024 г.



Источник: данные пресс-релизов ОАО «РЖД»

*оценка ИПЕМ на основе оперативных данных, которые могут быть скорректированы

[@ipem_research](#)

Перевозка черных металлов в контейнерах на сети ОАО «РЖД»

17,6 тыс. конт. ДФЭ | **+7,3%** к ноябрю 2023 г.
перевезено в ноябре 2024 г.

191,4 тыс. конт. ДФЭ | **-16,5%** к январю-ноябрю 2023 г.
перевезено в январе-ноябре 2024 г.



Источник: данные пресс-релизов ОАО «РЖД»

*оценка ИПЕМ на основе оперативных данных, которые могут быть скорректированы

[@ipem_research](#)

Перевозка цветных металлов в контейнерах на сети ОАО «РЖД»

11,7 тыс. конт. ДФЭ | **+18,2%** к ноябрю 2023 г.
 перевезено в ноябре 2024 г.

118,5 тыс. конт. ДФЭ | **-2,2%** к январю-ноябрю 2023 г.
 перевезено в январе-ноябре 2024 г.



Источник: данные пресс-релизов ОАО «РЖД»

*оценка ИПЕМ на основе оперативных данных, которые могут быть скорректированы

[@ipem_research](https://t.me/ipem_research)

Перевозка промышленных товаров в контейнерах на сети ОАО «РЖД»

36,5 тыс. конт. ДФЭ | **+14,4%** к ноябрю 2023 г.
 перевезено в ноябре 2024 г.

397,6 тыс. конт. ДФЭ | **+3,1%** к январю-ноябрю 2023 г.
 перевезено в январе-ноябре 2024 г.



Источник: данные пресс-релизов ОАО «РЖД»

*оценка ИПЕМ на основе оперативных данных, которые могут быть скорректированы

[@ipem_research](https://t.me/ipem_research)

Перевозка метизов в контейнерах на сети ОАО «РЖД»

39,8 тыс. конт. ДФЭ | **+10,2%** к ноябрю 2023 г.
перевезено в ноябре 2024 г.

406,6 тыс. конт. ДФЭ | **+4,9%** к январю-ноябрю 2023 г.
перевезено в январе-ноябре 2024 г.



Источник: данные пресс-релизов ОАО «РЖД»

*оценка ИПЕМ на основе оперативных данных, которые могут быть скорректированы

[@ipem_research](#)

Перевозка автомобилей и комплектующих в контейнерах на сети ОАО «РЖД»

52,1 тыс. конт. ДФЭ | **-5,6%** к ноябрю 2023 г.
перевезено в ноябре 2024 г.

467,8 тыс. конт. ДФЭ | **+4,0%** к январю-ноябрю 2023 г.
перевезено в январе-ноябре 2024 г.



Источник: данные пресс-релизов ОАО «РЖД»

*оценка ИПЕМ на основе оперативных данных, которые могут быть скорректированы

[@ipem_research](#)

Перевозка машин, станков и двигателей в контейнерах на сети ОАО «РЖД»

35,8 тыс. конт. ДФЭ | **+17,8%** к ноябрю 2023 г.
 перевезено в ноябре 2024 г.

359,3 тыс. конт. ДФЭ | **-5,2%** к январю-ноябрю 2023 г.
 перевезено в январе-ноябре 2024 г.



Источник: данные пресс-релизов ОАО «РЖД»

*оценка ИПЕМ на основе оперативных данных, которые могут быть скорректированы

[@ipem_research](https://t.me/ipem_research)

Перевозка остальных и сборных грузов в контейнерах на сети ОАО «РЖД»

17,3 тыс. конт. ДФЭ | **+1,2%** к ноябрю 2023 г.
 перевезено в ноябре 2024 г.

188,5 тыс. конт. ДФЭ | **+9,6%** к январю-ноябрю 2023 г.
 перевезено в январе-ноябре 2024 г.



Источник: данные пресс-релизов ОАО «РЖД»

*оценка ИПЕМ на основе оперативных данных, которые могут быть скорректированы

[@ipem_research](https://t.me/ipem_research)

Перевозка строительных грузов в контейнерах на сети ОАО «РЖД»

19,7 тыс. конт. ДФЭ | **-3,4%** к ноябрю 2023 г.
перевезено в ноябре 2024 г.

249,1 тыс. конт. ДФЭ | **+19,0%** к январю-ноябрю 2023 г.
перевезено в январе-ноябре 2024 г.



Источник: данные пресс-релизов ОАО «РЖД»

*оценка ИПЕМ на основе оперативных данных, которые могут быть скорректированы

[@ipem_research](#)

Перевозка химических и минеральных удобрений в контейнерах на сети ОАО «РЖД»

41,6 тыс. конт. ДФЭ | **+4,5%** к ноябрю 2023 г.
перевезено в ноябре 2024 г.

460,6 тыс. конт. ДФЭ | **+71,9%** к январю-ноябрю 2023 г.
перевезено в январе-ноябре 2024 г.



Источник: данные пресс-релизов ОАО «РЖД»

*оценка ИПЕМ на основе оперативных данных, которые могут быть скорректированы

[@ipem_research](#)

Перевозка нефти и нефтепродуктов в контейнерах на сети ОАО «РЖД»

8,3 тыс. конт. ДФЭ | **+20,3%** к ноябрю 2023 г.
 перевезено в ноябре 2024 г.

90,7 тыс. конт. ДФЭ | **+9,8%** к январю-ноябрю 2023 г.
 перевезено в январе-ноябре 2024 г.



Источник: данные пресс-релизов ОАО «РЖД»

*оценка ИПЕМ на основе оперативных данных, которые могут быть скорректированы

[@ipem_research](https://t.me/ipem_research)

Перевозка цветной руды и серного сырья в контейнерах на сети ОАО «РЖД»

2,9 тыс. конт. ДФЭ | **+7,4%** к ноябрю 2023 г.
 перевезено в ноябре 2024 г.

28,9 тыс. конт. ДФЭ | **+0,9%** к январю-ноябрю 2023 г.
 перевезено в январе-ноябре 2024 г.



Источник: данные пресс-релизов ОАО «РЖД»

*оценка ИПЕМ на основе оперативных данных, которые могут быть скорректированы

[@ipem_research](https://t.me/ipem_research)

ПОГРУЗКА НА СЕТИ РЖД В ДЕКАБРЕ 2024 ГОДА: ИНФОГРАФИКА И ЭКСПРЕСС-АНАЛИЗ

В 2024 году на сети ОАО «РЖД» наблюдался спад погрузки на 4,1% по сравнению с 2023 годом. В декабре 2024 года темпы сокращения погрузки существенно замедлились к аналогичному периоду прошлого года и составили -1,4% к декабрю 2023 года. За 2024 год грузооборот продемонстрировал снижение на 4,3%. В декабре 2024 года наблюдался резкий рост грузооборота на 6,2% по отношению к декабрю 2023 года, что можно объяснить увеличением объемов перевозки угля в этом месяце на 3,1% по сравнению с аналогичным периодом прошлого года.

Погрузка на сети ОАО «РЖД»

99,3 млн т | **-1,4%** к декабрю 2023 г.
погружено в декабре 2024 г.

1,2 млрд т | **-4,1%** к январю-декабрю 2023 г.
погружено в январе-декабре 2024 г.

1,6 млн ед.
погружено вагонов* в декабре 2024 г.

Все грузы



Источник: данные пресс-релизов ОАО «РЖД»

*оценка ИПЕМ на основе оперативных данных, которые могут быть скорректированы

@ipem_research

*** Является собственностью АНО «Институт проблем естественных монополий», далее по тексту – АНО «ИПЕМ» (Правообладатель). Контент сайта также принадлежит АНО «ИПЕМ» и может быть использован исключительно в информационных целях. Использование любых материалов, размещенных на официальном сайте АНО «ИПЕМ» <https://ipem.ru> предусматривает обязательное указание названия АНО «ИПЕМ», а также ссылку на её официальный сайт (конкретную страницу сайта). Использование любого контента сайта АНО «ИПЕМ» в коммерческих целях без разрешения АНО «ИПЕМ» запрещено.**

Использование третьими лицами любых объектов интеллектуальной собственности, правообладателем которых является АНО «ИПЕМ» без официального разрешения правообладателя запрещено и будет преследоваться в соответствии с действующим законодательством.

Стоимость такого модуля
7250 руб. +7(980)187-10-55

Погрузка на сети ОАО «РЖД»

30,1 млн т | **+3,1%** к декабрю 2023 г.
 погружено в декабре 2024 г.

Каменный уголь

331,4 млн т | **-5,4%** к январю-декабрю 2023 г.
 погружено в январе-декабре 2024 г.



424,0 тыс. ед.
 погружено вагонов* в декабре 2024 г.



Источник: данные пресс-релизов ОАО «РЖД»
 *оценка ИПЕМ на основе оперативных данных, которые могут быть скорректированы

[@ipem_research](https://t.me/ipem_research)

Погрузка на сети ОАО «РЖД»

0,9 млн т | **-10,0%** к декабрю 2023 г.
 погружено в декабре 2024 г.

Кокс

11,8 млн т | **+2,3%** к январю-декабрю 2023 г.
 погружено в январе-декабре 2024 г.



18,0 тыс. ед.
 погружено вагонов* в декабре 2024 г.



Источник: данные пресс-релизов ОАО «РЖД»
 *оценка ИПЕМ на основе оперативных данных, которые могут быть скорректированы

[@ipem_research](https://t.me/ipem_research)

Погрузка на сети ОАО «РЖД»

18,0 млн т | **-2,7%** к декабрю 2023 г.
погружено в декабре 2024 г.

207,5 млн т | **-1,2%** к январю-декабрю 2023 г.
погружено в январе-декабре 2024 г.

309,0 тыс. ед.
погружено вагонов* в декабре 2024 г.

Нефть и нефтепродукты



Источник: данные пресс-релизов ОАО «РЖД»

*оценка ИПЕМ на основе оперативных данных, которые могут быть скорректированы

[@ipem_research](https://t.me/ipem_research)

Погрузка на сети ОАО «РЖД»

9,2 млн т | **+8,2%** к декабрю 2023 г.
погружено в декабре 2024 г.

108,9 млн т | **-1,2%** к январю-декабрю 2023 г.
погружено в январе-декабре 2024 г.

132,0 тыс. ед.
погружено вагонов* в декабре 2024 г.

Железная руда



Источник: данные пресс-релизов ОАО «РЖД»

*оценка ИПЕМ на основе оперативных данных, которые могут быть скорректированы

[@ipem_research](https://t.me/ipem_research)

Погрузка на сети ОАО «РЖД»

5,4 млн т | **-1,8%** к декабрю 2023 г.
погружено в декабре 2024 г.

Черные металлы

61,5 млн т | **-9,3%** к январю-декабрю 2023 г.
погружено в январе-декабре 2024 г.

85,0 тыс. ед.
погружено вагонов* в декабре 2024 г.



Источник: данные пресс-релизов ОАО «РЖД»

*оценка ИПЕМ на основе оперативных данных, которые могут быть скорректированы

[@ipem_research](https://t.me/ipem_research)

Погрузка на сети ОАО «РЖД»

0,8 млн т | **0,0%** к декабрю 2023 г.
погружено в декабре 2024 г.

Лом черных металлов

11,2 млн т | **-18,5%** к январю-декабрю 2023 г.
погружено в январе-декабре 2024 г.

14,0 тыс. ед.
погружено вагонов* в декабре 2024 г.



Источник: данные пресс-релизов ОАО «РЖД»

*оценка ИПЕМ на основе оперативных данных, которые могут быть скорректированы

[@ipem_research](https://t.me/ipem_research)

Погрузка на сети ОАО «РЖД»

6,0 млн т | **+3,4%** к декабрю 2023 г.
погружено в декабре 2024 г.

Удобрения

67,7 млн т | **+6,2%** к январю-декабрю 2023 г.
погружено в январе-декабре 2024 г.



87,0 тыс. ед.
погружено вагонов* в декабре 2024 г.



Источник: данные пресс-релизов ОАО «РЖД»

*оценка ИПЕМ на основе оперативных данных, которые могут быть скорректированы

[@ipem_research](#)

Погрузка на сети ОАО «РЖД»

1,2 млн т | **0,0%** к декабрю 2023 г.
погружено в декабре 2024 г.

Цемент

23,2 млн т | **-4,7%** к январю-декабрю 2023 г.
погружено в январе-декабре 2024 г.



18,0 тыс. ед.
погружено вагонов* в декабре 2024 г.



Источник: данные пресс-релизов ОАО «РЖД»

*оценка ИПЕМ на основе оперативных данных, которые могут быть скорректированы

[@ipem_research](#)

Погрузка на сети ОАО «РЖД»

2,2 млн т | **-8,3%** к декабрю 2023 г.
 погружено в декабре 2024 г.

Лесные грузы

26,3 млн т | **-2,2%** к январю-декабрю 2023 г.
 погружено в январе-декабре 2024 г.



37,0 тыс. ед.
 погружено вагонов* в декабре 2024 г.



Источник: данные пресс-релизов ОАО «РЖД»
 *оценка ИПЕМ на основе оперативных данных, которые могут быть скорректированы

[@ipem_research](https://t.me/ipem_research)

Погрузка на сети ОАО «РЖД»

2,7 млн т | **-18,2%** к декабрю 2023 г.
 погружено в декабре 2024 г.

Зерно

31,2 млн т | **-4,6%** к январю-декабрю 2023 г.
 погружено в январе-декабре 2024 г.



39,0 тыс. ед.
 погружено вагонов* в декабре 2024 г.



Источник: данные пресс-релизов ОАО «РЖД»
 *оценка ИПЕМ на основе оперативных данных, которые могут быть скорректированы

[@ipem_research](https://t.me/ipem_research)

Погрузка на сети ОАО «РЖД»

6,7 млн т | **-15,2%** к декабрю 2023 г.
погружено в декабре 2024 г.

110,9 млн т | **-14,5%** к январю-декабрю 2023 г.
погружено в январе-декабре 2024 г.

100,0 тыс. ед.
погружено вагонов* в декабре 2024 г.

Строительные материалы



Источник: данные пресс-релизов ОАО «РЖД»

*оценка ИПЕМ на основе оперативных данных, которые могут быть скорректированы

[@ipem_research](#)

Погрузка на сети ОАО «РЖД»

1,4 млн т | **+7,7%** к декабрю 2023 г.
погружено в декабре 2024 г.

16,4 млн т | **-7,8%** к январю-декабрю 2023 г.
погружено в январе-декабре 2024 г.

21,0 тыс. ед.
погружено вагонов* в декабре 2024 г.

Цветная руда



Источник: данные пресс-релизов ОАО «РЖД»

*оценка ИПЕМ на основе оперативных данных, которые могут быть скорректированы

[@ipem_research](#)

Погрузка на сети ОАО «РЖД»

1,9 млн т | **0,0%** к декабрю 2023 г.
 погружено в декабре 2024 г.

Химикаты и сода

21,2 млн т | **-2,6%** к январю-декабрю 2023 г.
 погружено в январе-декабре 2024 г.



33,0 тыс. ед.
 погружено вагонов* в декабре 2024 г.



Источник: данные пресс-релизов ОАО «РЖД»
 *оценка ИПЕМ на основе оперативных данных, которые могут быть скорректированы

[@ipem_research](https://t.me/ipem_research)

Погрузка на сети ОАО «РЖД»

2,2 млн т | **-31,2%** к декабрю 2023 г.
 погружено в декабре 2024 г.

Промышленное сырье

32,2 млн т | **-2,1%** к январю-декабрю 2023 г.
 погружено в январе-декабре 2024 г.



33,0 тыс. ед.
 погружено вагонов* в декабре 2024 г.



Источник: данные пресс-релизов ОАО «РЖД»
 *оценка ИПЕМ на основе оперативных данных, которые могут быть скорректированы

[@ipem_research](https://t.me/ipem_research)

Погрузка на сети ОАО «РЖД»

10,6 млн т | **+3,9%** к декабрю 2023 г.
погружено в декабре 2024 г.

Прочие грузы

119,9 млн т | **+1,1%** к январю-декабрю 2023 г.
погружено в январе-декабре 2024 г.



273,0 тыс. ед.
погружено вагонов* в декабре 2024 г.



Источник: данные пресс-релизов ОАО «РЖД»
*оценка ИПЕМ на основе оперативных данных, которые могут быть скорректированы

[@ipem_research](https://t.me/ipem_research)

Тарифный грузооборот на сети ОАО «РЖД»

222,0 млрд т-км | **+6,2%** к декабрю 2023 г.
в декабре 2024 г.

2523,8 млрд т-км | **-4,3%** к январю-декабрю 2023 г.
в январе-декабре 2024 г.



Источник: данные пресс-релизов ОАО «РЖД»
*оценка ИПЕМ на основе оперативных данных, которые могут быть скорректированы

[@ipem_research](https://t.me/ipem_research)

Материал предоставлен АНО «Институт проблем естественных монополий».

<https://ipem.ru/content/promyshlennost-rossii-itogi-iyunya-2024-goda/>

Адрес: 127473, г. Москва, ул. Краснопролетарская, д. 16, стр. 1, (Деловой квартал «Красный пролетарий»), подъезд №3
Тел: +7 (495) 690-14-26, факс: +7 (495) 697-61-11, E-mail: ipem@ipem.ru

Андрей Гурьев

ИЗ ТУПИКА История одной реформы

Казалось бы, что может быть интригующего в таком деле, как проведение реформ на железнодорожном транспорте? А между тем в последнее двадцатилетие здесь кипели поистине шекспировские страсти. Могущественная империя под названием «Министерство путей сообщения СССР» в свое время представляла собой не просто сверхмонополизированную отрасль народного хозяйства, а являлась практически его идеальной моделью, инфраструктурным каркасом как плановой экономики, так и тоталитарного государства в целом. Поэтому для реформаторов железная дорога на многие годы оказалась настоящей terra incognita, а для плакальчиков по социализму – последним оплотом, обороняемым с великим рвением и упорством. Не было ни одной другой сферы в постсоветской России, где борьба нового со старым являлась бы столь сложной, а формирование эффективных рыночных отношений столь проблематичным.

В своей книге Геннадий Фадеев, в частности, писал: «Какие же проблемы существовали в отрасли в то время? Естественно, главным было ее внутреннее состояние: очень серьезное, если не сказать – болезненное. И я чувствовал это больше, чем кто-либо, потому что на тот момент был начальником Московской железной дороги. Как член коллегии МПС, я хорошо знал ситуацию и на остальных дорогах страны. ... Говоря о положении в отрасли на начало 2002 года, следует особо выделить кризисное состояние подвижного состава, путевого комплекса, энергетического хозяйства, устройств сигнализации и блокировки, низкий уровень заработной платы, резкий отток высококвалифицированных кадров, огромные неплатежи налогов. Куда ни кинь, везде проблемы. ... Положение усугублялось наличием огромной кредиторской задолженности, равной 130 млрд рублей, в том числе 37 млрд по налоговым задолженностям. За неуплату налогов было открыто более 300 уголовных дел на юридических лиц, какими являлись руководители среднего и высшего звена отрасли. ... Износ основных фондов составлял 65,4%, в том числе активной части: по локомотивам – 65,4%, вагонам – 62,5%. ... В тот период среди базовых отраслей страны заработная плата железнодорожников находилась на 13-м месте и составляла 4528 рублей. Вследствие этого в 2001 году уволилось по собственному желанию 70 тысяч работников основных хозяйств. ... МПС не имело ни одного долгосрочного контракта на закупку нового отечественного подвижного состава, запасных частей, обслуживания для сортировочных горок, грузового хозяйства. ... Собственные ремонтные мощности простаивали из-за отсутствия финансирования, а там, где было финансирование, не было запчастей. ... 300 тысяч вагонов были отставлены от работы из-за технической неисправности. С них снимались отдельные узлы, надсessorные балки, автосцепки, боковины тележек, колеса и отдавались в ремонтные цеха. То есть в отрасли рубили сук, на котором сидели. Если бы эта ситуация сохранилась и дальше, можно было бы выдержать еще год, но не больше – возник бы настоящий кризис с перевозками».

Удручающее положение дел требовало решительных и кардинальных перемен, которые бы вместо развалива-

ющейся и недееспособной модели создали нормальный бизнес, способный давать качественный продукт, получать при этом прибыль, развиваться, привлекать инвестиции.

Выступавшие же против реформы реакционеры жили явно в некоем иллюзорном мире, выдавая желаемое за действительное и строя воздушные замки. Они продолжали мысленно существовать в категориях советской эпохи, упорно не воспринимая новых реалий. Таким образом, противостояние сторонников и противников реформ в период их подготовки было продиктовано преимущественно идейно-политическими мотивами. Реакция представляла собой сопротивление переходу от социализма к капитализму вообще и в сфере железнодорожного транспорта в частности. Эти люди действовали, как правило, без особой личной материальной заинтересованности, а из кости своего мышления или, что более правильно, исходя из своих извращенных этических систем.

Дело этих людей на данном этапе истории было безнадежным.

Глава XIII

Белова: Жанна д'Арк железнодорожной реформы

Будем трудиться, потому что труд – это отец удовольствия.

Стендаль

Есть свои радости в каждом виде творчества: все дело в том, чтобы брать свое добро там, где его находишь.

Оноре де Бальзак

Сразу после принятия Постановления Правительства № 384 о Программе структурной реформы Аксененко развернул кипучую деятельность по ее реализации. 3 июля 2001 года состоялось расширенное заседание коллегии МПС по кадровой и социальной политике в период реформы с участием вице-преьера Валентины Матвиенко. На нем была утверждена Программа повышения уровня социальной защищенности железнодорожников на 2001–2010 гг. Также члены коллегии одобрили проекты Кон-

цепции кадровой политики на 2001–2010 гг. и Программы содействия занятости высвобождаемых работников на 2001–2005 гг. При этом было принято решение до 1 декабря 2001 года разработать Концепцию организации оплаты труда в условиях структурной реформы.

Это были весьма важные вопросы, потому что в коллективах на железных дорогах на реформу смотрели исключительно через призму собственного благополучия в новой системе. Следует признать, что какого-то заметного количества идейных и активных сторонников преобразований среди железнодорожников всех уровней не наблюдалось. Наоборот, противники – ворчащие открыто и шепчущиеся по углам – присутствовали, что называется, на каждом километре и едва ли не в любом кабинете. Необходимо было успокоить людей, представив доказательства благоприятной перспективы работы если не для всех поголовно, то, по крайней мере, для большинства прилежных руководителей, специалистов и рабочих.

Согласно принятым документам планировалось, что заработная плата к 2006–2007 годам вырастет в 2–2,5 раза и отрасль поднимется с восьмого на четвертое место в реальном секторе экономики, а сокращение контингента к 2005 году в размере 418,2 тыс. человек (25% от всего количества работающих) будет проходить преимущественно естественным путем или нивелироваться в соответствии с Программой содействия занятости. Также обещали закрепить и даже расширить систему гарантий, компенсаций и льгот, действовавших на железнодорожном транспорте, в частности бесплатного проезда, выслуги лет и др.

После такой превентивной меры в области управления персоналом можно было начинать непосредственную реализацию Программы реформы. Для этого первым делом следовало сформировать систему управления реформированием. Здесь Аксененко показал себя весьма хорошим тактиком, поскольку созданный им формат управления преобразованиями действовал вплоть до самого образования ОАО «РЖД» в целом достаточно эффективно. (После чего был бездарно разрушен административной реформой.)

23 июля 2001 года распоряжением министра был образован Штаб реформирования железнодорожного транспорта под председательством первого заместителя министра путей сообщения Александра Мишарина. Его заместителями являлись начальник департамента экономики, член коллегии МПС Борис Лapidус и начальник департамента реформирования Павел Чичагов. В состав Штаба входил ряд представителей руководящего состава МПС, все начальники дорог, а также представители компаний McKinsey и Arthur Andersen. Этот орган имел десять рабочих групп по направлениям работы: нормативно-правовое обеспечение; организация и экономическая модель управления ОАО «РЖД»; совершенствование управления перевозочным процессом; совершенствование финансовых отношений; формирование имущественного комплекса; развитие конкурентного сектора и др. Возглавляли эти секции руководители МПС высшего звена. На железных дорогах были образованы аналогичные рабочие группы под руководством заместителей начальников дорог.

29 августа 2001 года на специальную должность заместителя министра путей сообщения по реформированию

была назначена Анна Белова, ставшая также заместителем председателя Штаба реформирования. В лице этой молодой женщины реформа на первом этапе обрела свою Жанну д'Арк: целеустремленную, энергичную, не знающую сомнений в правильности поставленных целей и избранных средств, исполненную не просто своим делом, но явно миссией. Газета «Ведомости» назвала назначение Беловой главной кадровой сенсацией лета 2001 года в стране. «И дело не только в том, что впервые в руководстве полувоенного министерства появится женщина. В России вообще довольно слаба традиция привлекать экспертов к реализации собственных рекомендаций», – отметила газета.

3 августа Постановлением Правительства РФ № 579 было утверждено Положение о Комиссии Правительства РФ по структурной реформе железнодорожного транспорта. Этот орган был образован «в целях обеспечения согласованных действий федеральных органов исполнительной власти и контроля за реализацией Программы структурной реформы на железнодорожном транспорте»². Комиссия имела такие функции, как определение последовательности и планов мероприятий реформы, рассмотрение предложений, проведение анализа по направлениям и этапам реформы, осуществление контроля и др. То есть данный орган являлся практическим руководителем реформы и без его решения не мог быть сделан ни один важный шаг. Первым председателем Комиссии был назначен вице-премьер Илья Клебанов (с 8 апреля 2002 года его сменил вице-премьер Виктор Христенко).

В состав Комиссии входили заместители председателя – Аксененко, Греф и Южанов, а также заместитель министра экономического развития и торговли А. Шаронов (ответственный секретарь), начальник департамента аппарата Правительства В. Ампилогов, заместитель министра по антимонопольной политике А. Голомолзин, заместитель министра по налогам и сборам В. Мишин, заместитель министра имущественных отношений С. Моложавый, заместитель министра транспорта Б. Новосельцев, заместитель министра финансов А. Петров, заместитель министра внутренних дел А. Чекалин, представители Правительства, ФСБ, Минобороны, МПС (Мишарин и Белова), других ведомств. Впоследствии состав Комиссии несколько изменялся.

21 сентября было принято решение о дополнении системы управления реформой еще одним важным компонентом – Общественным советом при Комиссии Правительства РФ по структурной реформе железнодорожного транспорта. 26 октября было утверждено Положение об Общественном совете. В нем прописывалось, что орган создан для подготовки предложений по выработке и реализации мероприятий в рамках реформы, учета интересов пользователей услуг железнодорожного транспорта, содействия эффективному выполнению функций, возложенных на Комиссию, и обеспечения гласности процесса реформирования железнодорожного транспорта. Совет имел полномочия рассмотрения проектов правовых актов и других документов с выработкой по ним своих рекомендаций. Председателем Общественного совета 6 декабря был утвержден известный экономист, вице-президент Российской академии наук, академик Александр Некипелов.

В Совет также вошли заместитель председателя ФГУП «Государственная инвестиционная корпорация» В. Гусаков (ответственный секретарь, впоследствии его сменил на этом посту доцент ПГУПСа Михаил Козловский), глава ОАО «Русский алюминий», руководитель рабочей группы по реформе МПС Российского союза промышленников и предпринимателей Олег Дерипаска, руководитель комитета по транспорту и экспедированию ТПП России Виталий Ефимов, вице-президент Международного союза металлургов Алексей Хоружий, президент Ассоциации экспедиторов РФ Валерий Алисейчик, президент НП «Гильдия экспедиторов» Семен Резер, исполнительный директор Ассоциации пользователей услуг транспорта Георгий Давыдов и др. Первое заседание Совета состоялось 29 декабря с участием Ильи Клебанова.

В целом такая трехуровневая система – Правительственная комиссия, Общественный совет и штаб МПС – на протяжении ее работы на первом этапе реформирования (2001–2003 гг.) нередко представлялась причастным лицам довольно громоздкой, негибкой и неоперативной – главным образом по причине постоянной занятости Клебанова и трудностей в организации ее своевременных заседаний. Тем не менее Комиссия имела статус постоянно действующего правительственного органа, выполняла роль «хозяина» реформы и на практике действительно решала вопросы, продвигая реформу вперед хоть и медленно, но все-таки достаточно уверенно.

Что касается созданного для проведения преобразований аппарата внутри МПС, то Беловой удалось наладить его работу по-военному четко и достаточно эффективно.

В Общественном совете также была организована деятельность по направлениям, созданы рабочие группы, проходили регулярные общие заседания. Совет имел рекомендательные функции, поэтому при принятии решений его мнение учитывалось далеко не всегда. Однако его председатель академик Некипелов этим нисколько не смущался и однажды на вопрос автора: «Не следует ли членам Совета, для того чтобы быть услышанными, чаще апеллировать непосредственно к обществу через прессу?» – ответил: «Здесь имеется один деликатный момент. Совет создан Правительственной комиссией. Людей, которые представляют те или иные причастные организации, спросили: хотят ли они в нем работать? У нас есть Положение о Совете, то есть своя некая конституция. Мы собраны для того, чтобы обсуждать ход реформ и доводить результаты нашего обсуждения до Комиссии. Не мы создавали эту организацию, не мы определяли и ее функции. Признайте, есть в этом что-то не очень понятное, когда вам сказали: «Мы хотим знать вашу позицию». Затем вы ее высказали, но поскольку она не была учтена в решении того или иного вопроса, вы идете жаловаться всем вокруг и чуть ли не намереваетесь устроить демонстрацию на Красной площади. Но ведь при создании Совета никто и не обещал, что все будет учитываться автоматически. Говорили: появится возможность донести свою озабоченность. У нас есть другие организации, например Торгово-промышленная палата, различные транспортные ассоциации. Они обсуждают проблемы, много работают с прессой и правильно делают. У Совета же просто несколько другой формат деятельности.

Надо понимать, что от этой организации можно требовать, а что бессмысленно».

И все-таки надо признать, что польза от аккумулированной в рамках этого органа позиции представителей грузовладельцев, собственников подвижного состава, экспедиторов, экспертов и т. п. была очень большой. В конечном итоге она проявлялась в том, что разработанные первоначально исключительно в интересах МПС правовые акты – от законопроектов до нормативных документов – в итоге после прохождения своих установленных процедур становились гораздо более объективными.

В целом практика показала, что система управления реформой на первом этапе оказалась достаточно дееспособной и даже эффективной, хотя и не настолько гибкой и оперативной, как хотелось бы многим участникам процесса реформирования.

27 июля 2001 года в торжественном заседании коллегии Министерства путей сообщения, посвященном 150-летию открытия железнодорожного сообщения Москва – Санкт-Петербург и 100-летию завершения строительства Транссибирской магистрали, принял участие Президент РФ Владимир Путин. При этом отмечалось, что за всю историю нахождения МПС в здании на Новой Басманной высшее лицо государства посетило его в первый раз. Путин приехал вечером, посмотрел Центр управления перевозками и наградил государственными наградами 12 передовиков и ветеранов МПС (в том числе Геннадия Фадеева орденом «За заслуги перед Отечеством» II степени). В своем выступлении в числе главных приоритетов развития Министерства путей сообщения Президент назвал обеспечение стабильных тарифов и безопасность железнодорожных перевозок, особенно пассажирских. Своим визитом Путин как бы освящал то, что делалось в МПС в данный момент в стратегическом плане, то есть прежде всего реформу.

В то же время нельзя сказать, что внутри командного состава МПС было полное единодушие по поводу проведения преобразований. 6–7 сентября 2001 года в Сочи состоялась Ассамблея начальников дорог. Она проходила, как всегда, в закрытом режиме – без прессы. При этом в первый день ее работы министр Аксененко участия не принимал. Как потом поясняла Белова, «сначала начальники железных дорог собрались отдельно, без руководства МПС, в своем кругу, чтобы обсудить последовательность реализации реформы, новые структурные принципы организации, пути решения конкретных проблем». Участники Ассамблеи высказали ряд критических замечаний по поводу грядущих преобразований. Это касалось сроков проведения реформы, сокращения социальной сферы и других вопросов.

Также, по свидетельству очевидцев, под прицел критики попала перспектива укрупнения железных дорог и ликвидации отделений. Нужно отметить, что Программа реформы на таких мерах своего внимания отнюдь не акцентировала. Однако параллельно данные планы в МПС после Съезда железнодорожников (1996 г.) продолжали активно вынашиваться и анонсироваться. Например, Борис Липидус в 2000 году так мотивировал и объяснял эту необходимость: «Уже в ближайшее время необходимо «спрямить» систему управления отраслью сначала до трех, а затем и до двух звеньев.

И не столько в целях сокращения затрат на содержание аппарата (хотя и это важно), сколько для улучшения управляемости технологическими и экономическими процессами в режиме жесткого тарифного регулирования со стороны государства, а также ускорения прохождения денежных потоков, снижения потребности в социальных затратах. В действующей структуре управления отраслью присутствуют противоречия интересов между вертикальными и отраслевыми звеньями управления. Время диктует необходимость перехода на такую систему, при которой каждое подразделение отвечало бы не только за технические решения, но и за конечный экономический результат их реализации. Сегодня работа всех железных дорог по единым тарифам при различной себестоимости перевозок наряду с бесспорными преимуществами имеет и существенные недостатки, в том числе необходимость перераспределения доходов через расчетные цены, что ослабляет противозатратную мотивацию работы железных дорог. Этим, собственно и обусловлена необходимость укрупнения железных дорог и их организации по экономическому принципу. Безусловно, укрупнение железных дорог будет осуществляться поэтапно с учетом создания необходимых организационных и информационных условий, усиливающих управляемость в эксплуатационной и финансово-экономической деятельности. Для решения этой задачи ускоренными темпами должна развиваться сеть телекоммуникаций, необходимо усиливать мощности вычислительной системы. На этой основе уже в ближайшие пять лет в отрасли могут быть сформированы условия для перехода на прямую систему управления: региональная (укрупненная) железная дорога – линейное предприятие.

С началом реформы появились основания ожидать формирования этих планов, против чего, в частности, и выступили начальники дорог, считая эту меру пока недостаточно подготовленной. После того как в Сочи приехал Аксененко и члены Штаба реформирования, обсуждение продолжилось, причем министр достаточно быстро привел ситуацию в управляемое состояние.

Фадеев в ответ на просьбу автора рассказать о данном мероприятии сообщил следующее: «Так получилось, что Аксененко поручил вести Ассамблею мне, хотя по Положению это должен был делать начальник принимающей стороны. У нас имелся план предстоящей коллегии, и мы обсуждали предложения по реформе. Я все время старался вести совещание согласно утвержденному регламенту. Но начальники дорог без министра чувствовали себя достаточно вольготно, и постепенно как-то дело подошло к тому, что вот этот вопрос мы не будем обсуждать, тот не станем голосовать и т. п. Неожиданно в мой адрес даже начали высказываться претензии: а почему вообще Вы ведете эту Ассамблею? В перерыве я позвонил в Москву Аксененко и доложил обстановку. Он говорит: Вы там придерживитесь до меня, я прилечу и разберусь. После обеда я внес предложение поручить ведение собрания начальнику Северо-Кавказской дороги Богатыреву. Тут опять поднялся шумгам, и меня уговорили вернуться на место председателя. Вот такой был сумбур. Откровенно говоря, по прошествии нескольких лет я уже не могу выделить какие-то конкретные вопросы возникшей там полемики. Основным,

пожалуй, было то, что надо действовать осмотрительно, не наломать дров, не обострять ситуации. Произошло это, я думаю, потому, что момент в связи с началом реформы был довольно для всех напряженный, и поскольку министра на совещании нет, можно побузить, высказать инакомыслие. А когда приехал Аксененко, все пошло своим чередом. На этой Ассамблее я, кстати, впервые увидел Белову, других консультантов. Они выглядели очень подготовленными и просто, образно говоря, стреляли в десятку. В целом же Ассамблею начальников железных дорог в Сочи я не назвал бы каким-то судьбоносным собранием с принятием или, наоборот, неприятием каких-то стратегических решений. Это был нормальный спор, хотя многие и проявили там себя с несколько неожиданной для меня стороны. Что же касается лично меня, то я уже тогда видел главное: пагубные последствия разделения инфраструктуры и перевозок. Все остальное можно делать, а это было недопустимо в то время, как, впрочем, и в последующее».

Во второй день Ассамблеи помимо других вопросов Фадеев поднял и проблему налоговой дисциплины в отрасли. Впоследствии он так комментировал свое выступление: «Летом 2001 года на меня как на начальника Московской дороги было заведено уголовное дело за неуплату налогов в федеральный бюджет, хотя в этом отношении дорога вела себя очень дисциплинированно. Складывалась странная ситуация. Федеральные налоги МПС платило согласно решению министра централизованно, в то время как юридическую ответственность нес начальник дороги. На Ассамблее начальников дорог в Сочи я поставил этот вопрос ребром.

И в частном порядке я неоднократно говорил Аксененко, что налоги, государственный бюджет – это дело очень серьезное, и здесь шутить нельзя. А он отвечал, что у нас детские сады, школы, нам должны силовые министерства, и если все подсчитать, то государство еще задолжало железным дорогам, а не наоборот. Но ведь прокуратуре все это рассказывать было бесполезно, и всего было открыто порядка трехсот уголовных дел».

В результате после сочинской Ассамблеи в СМИ распространили чрезвычайно выхоленный пресс-релиз МПС, в котором говорилось, что количество и статус дорог в ближайшие два-три года меняться не будут, а решения об укрупнении отделений дорог будут приниматься крайне взвешенно и осторожно. Также утверждалось, что социальная сфера по-прежнему останется приоритетной для руководства МПС. Чуть позже Белова отмечала, что «в Сочи министр объявил всем руководителям о том, что до 2005 года укрупнения железных дорог не будет».

Ассамблея начальников дорог ясно показала, что отношение к всяческим структурным изменениям у руководства железных дорог было достаточно настроенное. Белова на это говорила: «Да, такие проблемы действительно есть, от них никуда не уйти. По статистике, при реструктуризации западных компаний достаточно высок процент не-успеха подобных проектов из-за отсутствия нацеленности самой компании на результат. Мы не можем позволить себе неуспех. И единственно верное на этом пути – взвешенность решений».

Продолжение следует.

РЕКЛАМА В ЖУРНАЛЕ

Стоимость публикации рекламной информации в журнале зависит от занимаемой площади. При размещении модульной рекламы, бесплатно предоставляется публикация строчной рекламы (подробнее ниже, в прайс-листе).

Образец заполнения строчной рекламы:

Наименование	Чертеж изделия (если есть)	Ед. изм.	Цена (руб)	Компания	Телефон

Размеры модулей в мм:

Вы можете предоставить для печати собственный макет или прислать информацию для разработки макета нашими специалистами.

1/8 полосы - 88x59, либо 180x28

1/4 полосы 88x122, либо 180x59

1/2 полосы - 180x122

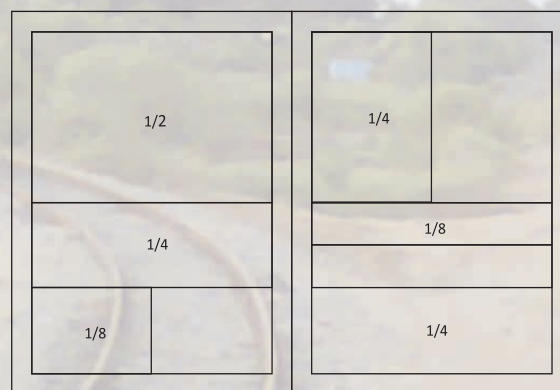
1 полоса - 180x250

Требования к макетам:

- Программы Adobe Photoshop, Illustrator.
- Разрешение 300 dpi, цветовая модель CMYK
- Шрифты перевести в кривые.
- Текст по картинке полужирный не менее 7 пунктов.
- Черный - запечатывание вверх.
- Сумма красок в тенях не более 320%.
- CorelDraw не является подготовленным к печати документом, и подлежит доработке.

В случае, если макет будет разрабатываться нашими специалистами, вам нужно лишь определиться с его размером, прислать текстовое наполнение в произвольной форме, контактную информацию, логотип и фотографии (если есть такая необходимость), а также указать примерную цветовую гамму или стиль.

Готовый макет будет вам отправлен на согласование.



Прайс-лист на размещение рекламы (цены указаны в рублях с НДС)

Модульная реклама / статья			Бонус (строчная реклама)	Разработка модуля
Размер	Формат модуля, мм	Стоимость	Количество строк	Стоимость
1/8 полосы	88*59, 180*28	7'250	5	900
1/4 полосы	88*122, 180*59	12'700	10	1'000
1/2 полосы	180*122	22'400	20	1'100
Полоса	180*250	39'000	40 + перс. рассылка	1'200

Модульная реклама на обложке	Коэффициент наценки	Бонус
Лицевая сторона (от 1/2 полосы)	договор.	Идентичный модуль во внутреннем блоке
Вторая и третья сторона (от 1/2 полосы)	2	
Последняя сторона (от 1/2 полосы)	3	

Рекламодателям журнала предоставляется бесплатная услуга – размещение персональной страницы в ТОПе предприятий и еженедельная рассылка рекламной информации по собственной базе электронных адресов (более 50'000)

При единовременной предоплате 2-х публикаций	СПЕЦПРЕДЛОЖЕНИЕ подробнее на стр. 40
При единовременной предоплате 3-х публикаций	
При единовременной предоплате 5-и публикаций	
При единовременной предоплате 10-и публикаций	

Электронные рассылки

Предлагаем воспользоваться рассылкой объявлений по базе электронных адресов предприятий, связанных с железнодорожной отраслью промышленности (более 50 000)!

Все адреса получены путем регистрации новых подписчиков на сайте издания, работы на различных тематических железнодорожных выставках, а также силами собственной службы маркетинга.

Практика показывает, что такой способ передачи информации является одним из самых эффективных.

1. Еженедельные рассылки

- проводятся по воскресеньям
- содержат ссылки на персональные страницы компаний Заказчиков, на которых вносятся требуемые изменения
- при заказе рассылки бесплатно предоставляется размещение персональной страницы компании Заказчика в ТОПе каталога предприятий
- после проведения рассылки предоставляется отчет и закрывающие бухгалтерские документы.

Стоимость (руб.)	Услуга	В подарок	
2'300	1 еженед. рассылка	1 неделя в ТОПе компаний	+ бесплатное изменение информации на персональной странице в течение оплаченного периода времени
4'000	2 еженед. рассылки	2 недели в ТОПе компаний	
5'250	3 еженед. рассылки	3 недели в ТОПе компаний	
6'050	4 еженед. рассылки	1 месяц в ТОПе компаний	

2. Персональные рассылки

- услуга единоразовая, оказывается в заранее согласованный с Заказчиком день
- проводятся с понедельника по четверг (по пятницам в случае срочной необходимости) в две очереди: с 6:00 до 14:00 и с 14:00 до 20:00 (время указано приблизительное, т.к., скорость рассылки напрямую зависит от размера отправляемого письма)
- содержат информацию исключительно о компании Заказчика
- при заказе бесплатно предоставляется размещение персональной страницы компании Заказчика в ТОПе каталога предприятий
- для оформления и последующего согласования с Заказчиком образца письма персональной рассылки нам необходимы:
 - тема письма
 - текст письма (информация, которую вы хотите довести до сведения адресатов)
 - контактная информация (для обратной связи)
 - по желанию логотип, фотоматериалы, прайс-лист и т.д.

ВАЖНО! Объем письма не должен превышать 200 Кб (при необходимости включить в письмо большое количество фото-и-видео материалов, вложенные файлы будут заменены на ссылки для скачивания, а сами файлы размещены на персональной странице компании Заказчика)

- после проведения рассылки предоставляется отчет и закрывающие бухгалтерские документы.

Стоимость (руб.)	Скидка	Услуга	В подарок
7'975	-	1 перс. рассылка	месяц еженедельных рассылок + месяц в ТОПе компаний + бесплатное изменение информации на персональной странице в течение оплаченного периода времени
14'355	10%	2 перс. рассылки	
20'355	15%	3 перс. рассылки	
25'520	20%	4 перс. рассылки	

Предусмотрены специальные условия и скидки при заказе рассылок на квартал, полугодие и год.

3 месяца - скидка 10%

Стоимость (руб.)	Услуга	В подарок
21'550	3 перс. рассылки	3 месяца еженедельных рассылок + 3 месяца в ТОПе компаний + дополнительное продвижение в социальных сетях
38'750	6 перс. рассылок	
54'900	9 перс. рассылок	
68'900	12 перс. рассылок	

6 месяцев - скидка 15%

Стоимость (руб.)	Услуга	В подарок
40'700	6 перс. рассылок	6 месяцев еженедельных рассылок + 6 месяцев в ТОПе компаний + дополнительное продвижение в социальных сетях
73'200	12 перс. рассылок	
103'700	18 перс. рассылок	
103'150	24 перс. рассылки	

12 месяцев - скидка 20%

Стоимость (руб.)	Услуга	В подарок
76'550	12 перс. рассылок	1 год еженедельных рассылок + 1 год в ТОПе компаний + дополнительное продвижение в социальных сетях
137'800	24 перс. рассылки	
195'200	36 перс. рассылок	
244'950	48 перс. рассылок	

ВНИМАНИЕ! СПЕЦИАЛЬНОЕ ПРЕДЛОЖЕНИЕ!

При размещении рекламы на год электронные рассылки и дополнительное продвижение в социальных сетях

Предлагаем принять участие в акции, которая позволит значительно сэкономить рекламный бюджет и при этом получить максимальный эффект от вложенных средств.

При единовременной предоплате скидка 20%

Стоимость публикаций на год (со скидкой 20%)	Размеры модулей в мм строчная реклама (бонус)	В подарок персональные электронные рассылки (более 50'000 адресов)	Дополнительный бонус /сумма бонуса
		кол-во рассылок / сумма бонуса	
58100	1/8 полосы + 5 строк	4 / 31 900	-
101 650	1/4 полосы + 10 строк	8 / 63 800	дополнительное продвижение в социальных сетях
179 000	1/2 полосы + 20 строк	12 / 95 700	
312 350	1 полоса + 40 строк	16 / 127 600	

Мы предлагаем:

Публикацию в журнале с возможностью обновления информации:

- бесплатно предоставляется дополнительная рекламная площадь для размещения актуальных прайс-листов
- гарантированное участие во всех специализированных выставках и конференциях, в которых запланировано наше участие в качестве информационного партнера. На сегодняшний день утверждены мероприятия, указанные в разделе сайта Календарь выставок

БЕСПЛАТНАЯ Интернет-поддержка

- при размещении рекламы от 1/4 полосы и выше специальный подарок – дополнительное продвижение в социальных сетях
- размещение персональной страницы вашей компании в Топе каталога предприятий на сайте издания с возможностью еженедельного обновления информации
- еженедельные и персональные электронные рассылки по собственной базе электронных адресов предприятий железнодорожной отрасли промышленности

Рекламодатели получают дополнительное продвижение в социальных сетях:



В акции уже участвуют:

- ГК Можгинский литейный завод «Арсенал» (Республика Удмуртия, г. Ижевск)
- ООО «Авант» (Республика Удмуртия, г. Ижевск)
- ООО «Альфа-Пьезо» (Ростовская область, г. Таганрог)
- ООО «ВСП23» (Краснодарский край, г. Сочи)
- ООО «ВСП33» (г. Санкт-Петербург)
- ООО «ВСП52» (Нижегородская область, г. Нижний Новгород)
- ООО «КД-Сервис» (Челябинская область, г. Челябинск)
- ООО «КСД» (Воронежская область, г. Воронеж)
- ООО «ЛитСтройКом» (ООО «ЛСК») (Нижегородская область, г. Нижний Новгород)
- ООО «ЛСК33» (Владимирская область, г. Муром)
- ООО «ЛСК77» (г. Москва)
- ООО «ЛСК97» (г. Москва)
- ООО «ЛСК-НН» (Нижегородская область, г. Нижний Новгород)
- ООО «РЕМОНТ ПУТЕВЫХ МАШИН» (Калужская область, г. Калуга)
- ООО «Реон-Техно» (Республика Чувашия, г. Чебоксары)
- ООО «СТРОЙ УНИВЕРСАЛ» (г. Москва)
- ООО «Торговый дом «РТИ» (Ярославская область, г. Ярославль)
- ООО Торговый дом «БЗБО» (Ростовская область, г. Каменск-Шахтинский)
- ООО ТПК «ЭкспоТрейд» / LLC 'EKSPOTREID' (г. Москва)

Будем рады видеть вашу компанию в числе наших Партнеров

За содержание и достоверность рекламной информации ответственность несут рекламодатели.



22-я Каспийская Международная

ВЫСТАВКА «ТРАНСПОРТ, ТРАНЗИТ И ЛОГИСТИКА»



TransLogistica
CASPIAN

Организаторы



Тел. : +994 12 404 10 00
: +994 55 224 10 00
E-mail: transport@ceo.az

3 | 4 | 5 ИЮНЯ 2025
БАКУ, АЗЕРБАЙДЖАН

www.translogistica.az

translogistica_caspian

TransLogisticaCaspian

Translogistica Caspian

#TransLogisticaCaspian

18-я международная выставка



ЭЛЕКТРОНИКА ТРАНСПОРТ

информационные технологии и электроника для пассажирского
транспорта и транспортной инфраструктуры



2025

23-25 апреля
Москва
Экспоцентр

+7 (495) 287-44-12

info@e-transport.ru

www.e-transport.ru